

報告資料②

②景観の取組み状況について

- 1) 三郷市景観計画の届出状況等について
- 2) 景観啓発活動の実施状況について

三郷市景観計画の届出状況等

1. 届出件数と審議会案件について

平成 23 年度

件数	届出全体	勧告又は命令 (条例第 18 条関係)	勧告又は命令の適用除外 (条例第 20 条関係)
事前協議	376件	0件	0件
法定届出	367件		
完了届出	110件		

平成 24 年度 (9月30日現在)

∴
届出に関し
審議会に諮
る案件はあ
りません。

件数	届出全体	勧告又は命令 (条例第 18 条関係)	勧告又は命令の適用除外 (条例第 20 条関係)
事前協議	216件	0件	0件
法定届出	203件		
完了届出	80件		

(勧告又は命令)

第 18 条 市長は、法第 16 条第 3 項に規定する勧告又は法第 17 条第 1 項若しくは第 5 項の規定による命令（以下「勧告又は命令」をいう。）を行うときは、三郷市景観審議会の意見を聴くものとする。

(勧告又は命令の適用除外)

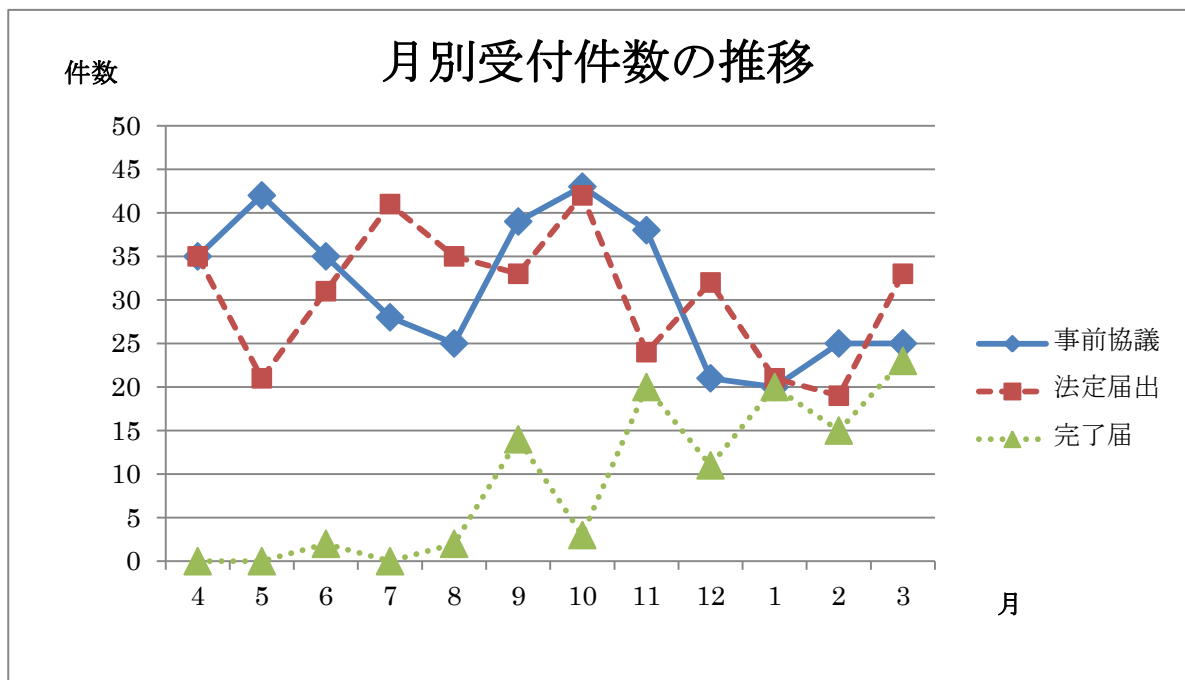
第 20 条 市長は、埼玉県景観条例（平成元年埼玉県条例第 42 号）第 13 条第 1 項の規定に基づき、大規模行為景観形成基準に適合している旨の通知を交付された建築物又は工作物が次の各号のいずれにも該当すると認める場合には、法第 16 条第 3 項並びに法第 17 条第 1 項及び第 5 項の規定は、適用しない。この場合において、市長は、あらかじめ三郷市景観審議会の意見を聴くものとする。

- (1) 建築物又は工作物の外観を変更することとなる色彩の変更で、変更前と同等の色彩を従前の位置で使用する行為
- (2) 正当な理由により行う行為

2. 受付件数及び処理期間の推移（9月30日現在）

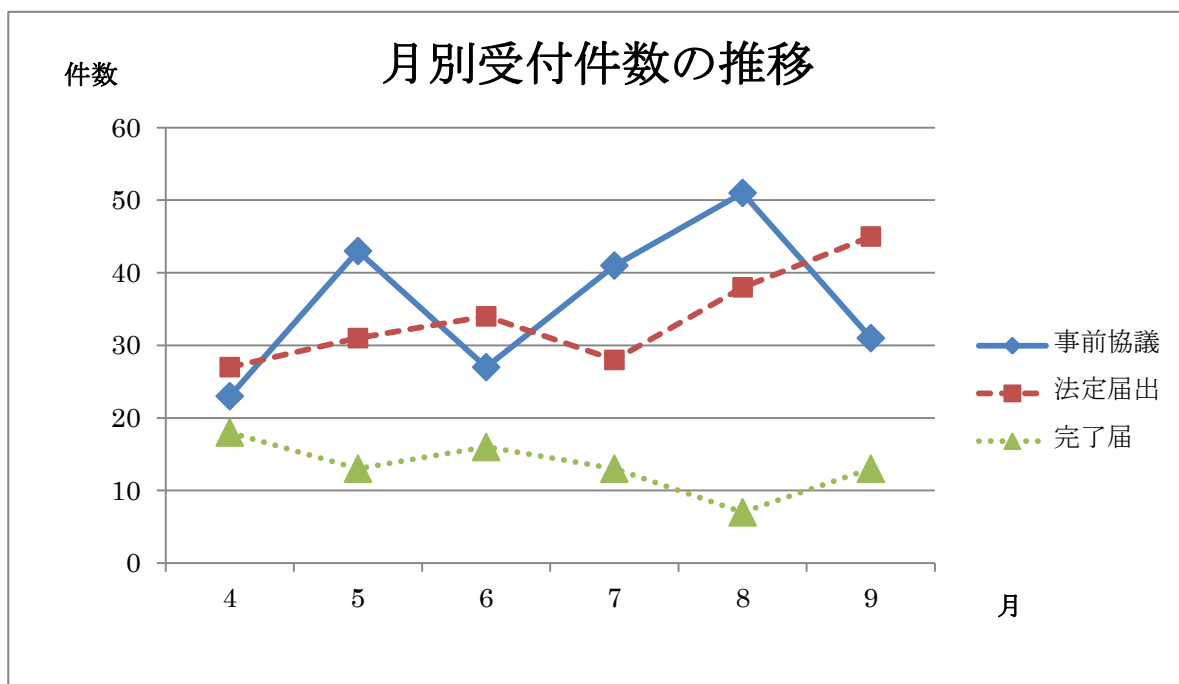
平成 23 年度 月別受付件数

月	事前協議	法定届出	完了届出
4	35	35	—
5	42	21	—
6	35	31	2
7	28	41	—
8	25	35	2
9	39	33	14
10	43	42	3
11	38	24	20
12	21	32	11
1	20	21	20
2	25	19	15
3	25	33	23
計	376	367	110



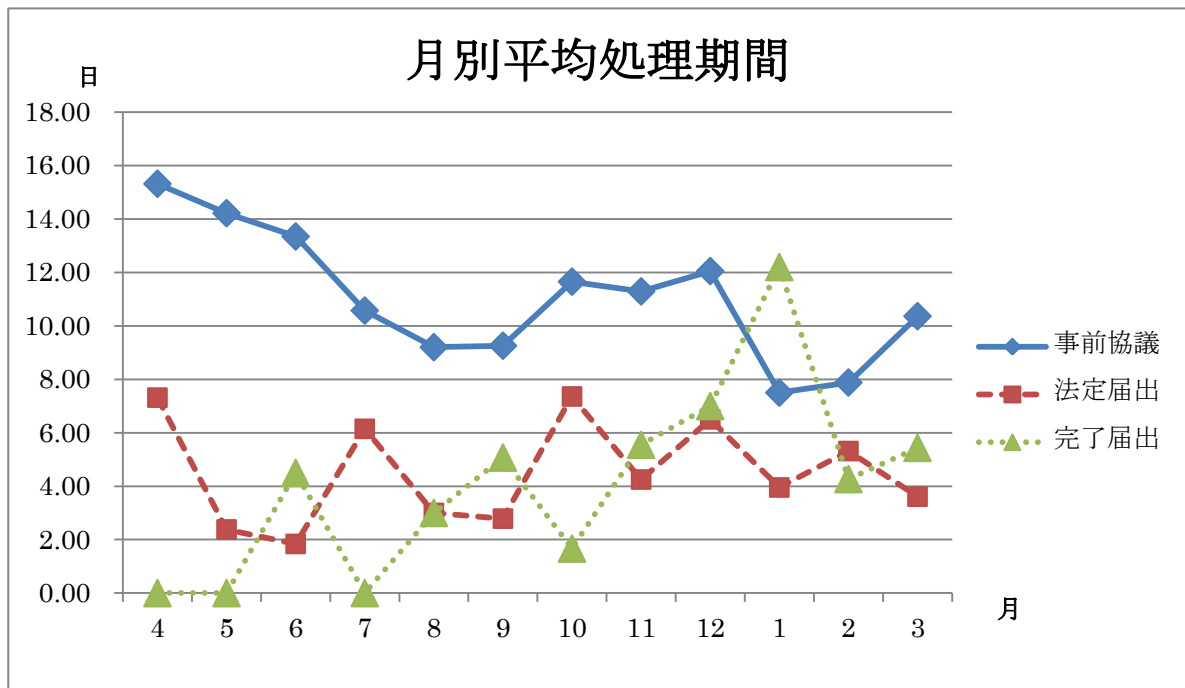
平成 24 年度 月別受付件数

月	事前協議	法定届出	完了届出
4	23	27	18
5	43	31	13
6	27	34	16
7	41	28	13
8	51	38	7
9	31	45	13
計	216	203	80



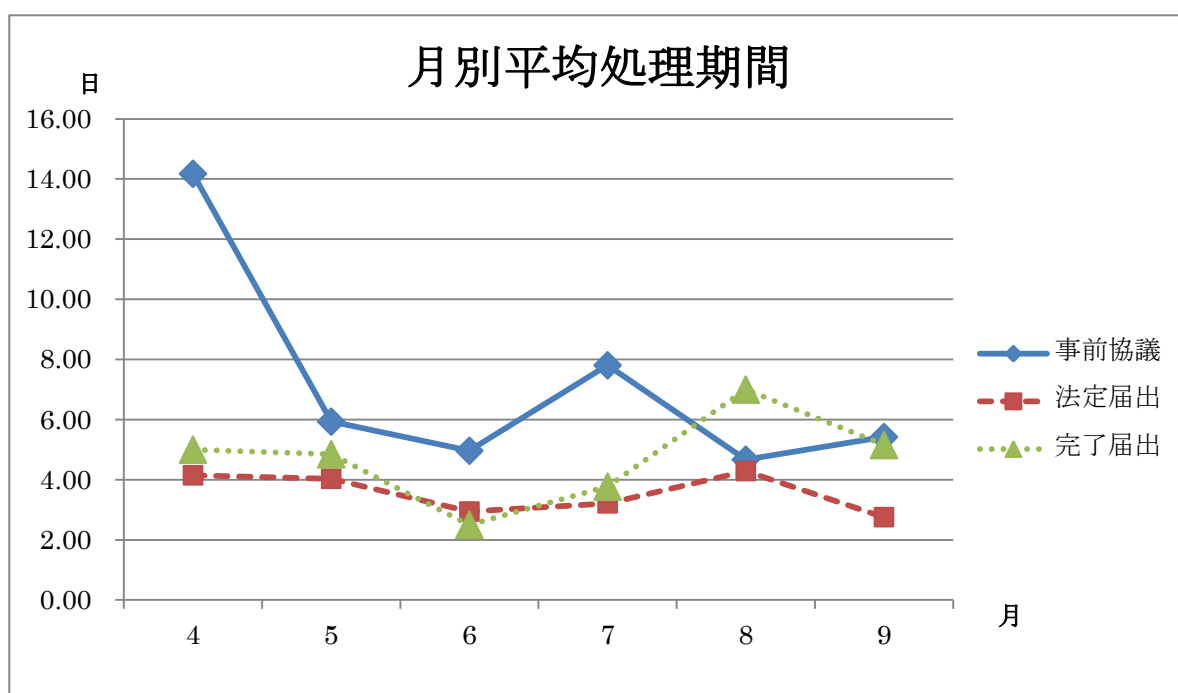
平成 23 年度 月別平均処理期間

月	事前協議	法定届出	完了届出
4	15.3	7.3	—
5	14.1	2.4	—
6	13.3	1.8	4.5
7	10.6	6.2	—
8	9.2	3.0	3.0
9	9.3	2.8	5.1
10	11.7	7.4	1.7
11	11.3	4.3	5.6
12	12.1	6.5	7.0
1	7.5	4.0	3.4
2	7.9	5.3	4.3
3	10.4	3.6	5.4



平成 24 年度 月別平均処理期間

月	事前協議	法定届出	完了届出
4	14.1	4.1	5.0
5	5.9	4.0	4.8
6	4.9	2.9	2.5
7	7.8	3.2	3.7
8	4.6	4.2	7.0
9	5.4	2.7	5.1



3. 景観アドバイザーによる審査について

審査依頼件数と指導結果

審査依頼件数

月	4	5	6	7	8	9	計
件数	2	3	2	3	2	0	12

審査内容と結果

	用途・規模・場所	アドバイザーの助言を受けて行った主な指導内容	指導結果
①	有料老人ホーム 地上7階建て 高さ22.35m 重点地区 内・外	・1, 2階の壁面の色彩を彩度を下げたものにして下さい。	・他施設と共有のシンボルカラーであり変更は出来ない。
		・バルコニーの軒下の無彩色を低彩度の色彩として下さい。	・低彩度の色彩に変更を行なう。
②	遊技場 地上6階建て 高さ24.41m 重点地区 内・外	・室外機置場をルーバー等で遮蔽して下さい。	・ルーバーで遮蔽する。
		・壁面緑化を検討して下さい。	・東面の1階部分に壁面緑化を行なう。
		・舗装部の単調なイメージを軽減する工夫をして下さい。	・土間コンクリート舗装としていた駐輪場はタイル張りに変更をする。
③	共同住宅 地上13階建て 高さ40.51m 重点地区 内・外	・バルコニーのガラス部は不透明としてください。	・不透明とします。
		・道路側に高木を追加してください。	・高木を1本追加します。
		・駐車場周辺に高木類や緑化ブロックを設置してください。	・既に駐車場周辺に植栽帯を設けているため、設置しない。
		・フェンスの色彩を目立たない色彩として下さい。	・フェンスの色彩は黒又はダークブラウン系で計画する。
		・外壁の色彩に暖色系の色味を添加してください。(N3を2.5Y3/0.5、N9を2.5Y8.5/0.5)	・青空に映える色にしたいため、変更はしない。
④	共同住宅 地上14階建て 高さ44.65m 重点地区 内・外	・塀及びフェンスの色彩をダークブラウン系等として下さい。	・ステンカラーとする。
		・駐車場遮蔽のための植栽を設けて下さい。	・駐車場をずらし植栽帯を設ける。
⑤	倉庫 地上4階建て	・外壁の色彩の明度を下げてください。(N9をN7)	・明度を下げます。

	高さ25.75m 重点地区 内・外	・基調色を2種類用いるなど、単調さを解消する工夫を採り入れてください。	・他敷地で既に建築されている建築物と統一感を図るため、変更しない。
		・フェンスの色彩をダークブラウン系等として下さい。	・シルバーとします。
		・歩道側の植栽は、中木だけでなく、低、中、高木をバランス良く配植してください。	・開放的な空間とするため、高木等は設置しない。
		・空調室外機及びキュービクルは、見えにくくなるように配置の変更やルーバー等を設置してください。	・既に見えにくい配置となっているため、変更しない。
⑥	障害者支援施設 地上2階建て 高さ7.35m 重点地区 内・外	・隣地へ落ち葉や日影等の悪影響を与えないよう配慮して下さい。	・適切な剪定を行ない維持管理する。
		・擁壁の色彩は柔らかい印象のものとして下さい。	・10YR7.5/2のベージュ系とする。
		・太陽光発電パネルが周辺住宅に反射公害を引き起こさないよう配慮してください。	・隣接する住宅等はないため、悪影響がないものと判断する。
⑦	店舗付き共同住宅 地上10階建て 高さ30.790m 重点地区 内・外	・協議中	・協議中
⑧	自動車修理工場 地上2階建て 高さ7.927m 重点地区 内・外	・圧迫感の軽減のため外壁の分節化を検討して下さい。	・5Y9/0.5とN4の2色で分節化を行なう。
		・廃コンテナ置き場は、ブロック等又は生垣等での遮蔽を検討してください。	・コンテナの搬入出のときに衝突して破損させてしまう恐れがあるため、設置しない。
⑨	店舗付き共同住宅 地上8階建て 高さ24.18m 重点地区 内・外	・緑化の連続性を確保するため、花壇等の設置を検討して下さい。	・花壇等の設置はできないがプランター等の設置は今後検討する。
		・吹き付けタイルに暖色の色味を添加してください。 (N5を10YR6/1, 10YR6/1)	・10YR6/1とする。
		・一階のタイル貼りの彩度を抑えるか部分的な使用としてください。 (5YR7/8を5YR7/6以下に)	・5YR7/6とする。
⑩	小学校(屋内運動場) 地上2階建て 高さ9.1m 重点地区 内・外	・隣接するみさと団地と調和するように暖色系の色彩としてください。	・屋内運動場周辺の樹木に調和する配色としたため、変更しない。

⑪	中学校（屋内運動場） 地上2階建て 高さ10m 重点地区 内・外	校舎、周辺住宅と調和する暖色系の 色彩としてください。	屋根の色彩を 5G3.0/2.0 から 10GY3.0/2.0 に変更する。
⑫	事務所・児童福祉施設 地上5階建て 高さ19.8m 重点地区 内・外	・敷地北東の角部にも次の花木又は 草花の設置を検討して下さい。 ・テナント広告物は、景観に配慮し てください。	・道路側にプランターを設置す る。 ・掲出位置をあらかじめ定める。

景観啓発活動の実施状況

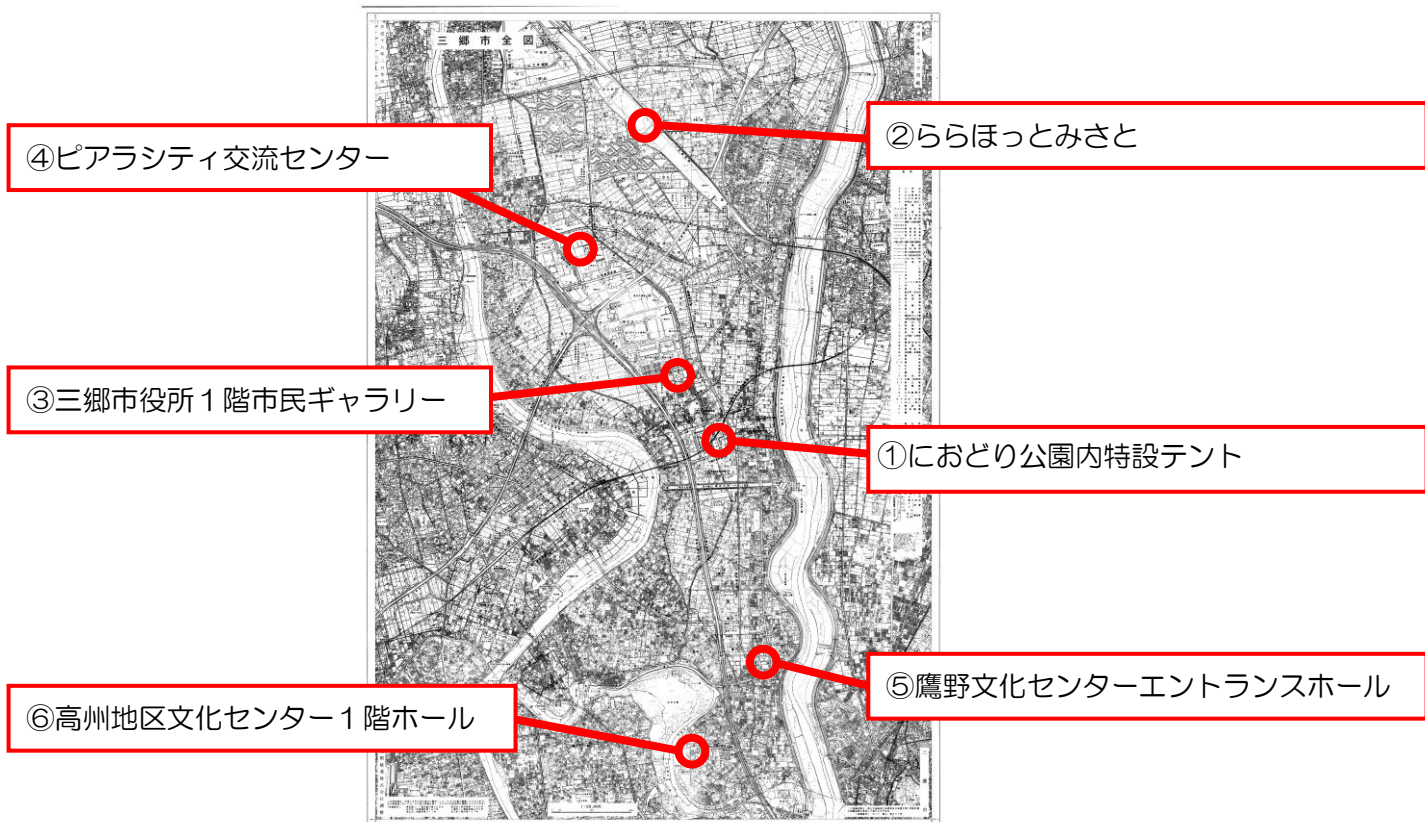
景観賞パネル展 報告書

～景観賞表彰作品パネル展～

報告内容：1. これまでのパネル展実施経緯
2. アンケート結果
3. 考察

1. これまでのパネル展実施経緯

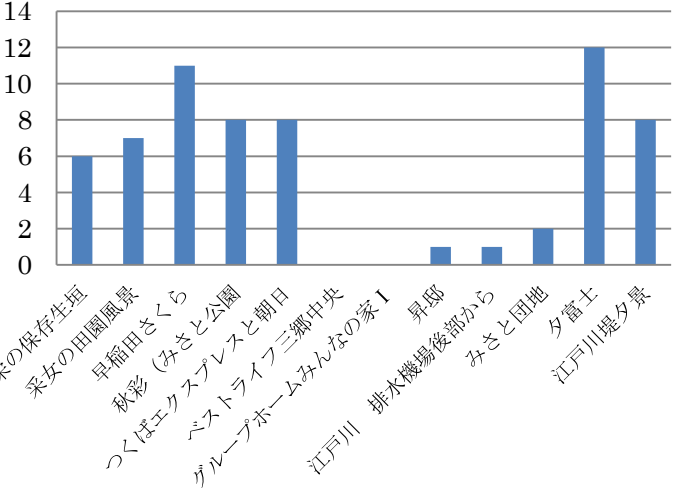
	展示期間	展示概要
第1回	平成24年4月29日	【場 所】におどり公園内特設テント 【パネル】 景観優秀賞5作品、景観賞9作品の写真パネルを展示。 【その他】 受賞作品の位置図を配布。
第2回	平成24年5月14日 ～平成24年6月4日	【場 所】ららほっとみさと 【パネル】 景観優秀賞5作品、景観賞9作品の写真パネルを展示。 【その他】 受賞作品の位置図を配布。 景観賞についてアンケートを実施。 アンケート回答者にはクリアファイルプレゼント。
第3回	平成24年7月3日 ～平成24年7月17日	【場 所】三郷市役所1階市民ギャラリー 【パネル】 景観優秀賞5作品、景観賞9作品の写真パネルを展示。 【その他】 受賞作品の位置図を配布。
第4回	平成24年7月18日 ～平成24年8月7日	【場 所】ピアラシティ交流センター 1階 【パネル】 景観優秀賞5作品、景観賞9作品の写真パネルを展示。 【その他】 受賞作品の位置図を配布。
第5回	平成24年8月9日 ～平成24年8月22日	【場 所】鷹野文化センター エントランスホール 【パネル】 景観優秀賞5作品、景観賞9作品の写真パネルを展示。 【その他】 受賞作品の位置図を配布。
第6回	平成24年9月4日 ～平成24年9月18日	【場 所】高州地区文化センター 1階ホール 【パネル】 景観優秀賞5作品、景観賞9作品の写真パネルを展示。 【その他】 受賞作品の位置図を配布。



2. アンケート結果(第2回で実施)

- 展示期間22日間のららほっとみさと延べ来場者数1422人、景観賞受賞作品位置図配布枚数225枚、アンケート回答者数27人
- 来場された方に、任意でアンケートを実施し、回答者には「三郷の景観」クリアファイルを差し上げた。()内は回答数。

質問	回答
お住まいはどちらですか？	市内 (24) 市外 (3)
年齢は？	10代 (1) 20代 (3) 30代 (6) 40代 (3) 50代 (6) 60代 (7) 未回答 (1) ■ 10代 ■ 20代 ■ 30代 ■ 40代 ■ 50代 ■ 60代 ■ 不明
性別は？	男性 (10) 女性 (17)
景観賞の募集をしていたことを知っていましたか？	募集期間中から知っていた (4) 募集締め切り後に知った (2) 知らなかった (21) ■ 募集期間中から知っていた ■ 募集締め切り後に知った ■ 知らなかった
景観賞をどこでお知りになりましたか？(複数回答可)	市の広報 (5) インターネット (1) ポスター (0) パネル展示 (21) その他 (0) ■ 市の広報 ■ インターネット ■ ポスター ■ パネル展示 ■ その他

<p>今回の展示写真を見て行ってみたい場所はありますか？（複数回答可）</p>	<p> 栄の保存生垣（6） 采女の田園風景（7） 早稲田さくら（11） 秋彩（みさと公園）（8） つくばエクスプレスと朝日（8） ベストライフ三郷中央（0） グループホームみんなの家Ⅰ（0） 昇邸（1） 江戸川 排水機場後部から（1） みさと団地（2） 夕富士（12） 江戸川堤夕景（8） </p>  <table border="1"> <caption>Bar Chart Data</caption> <thead> <tr> <th>場所</th> <th>回数</th> </tr> </thead> <tbody> <tr><td>栄の保存生垣</td><td>6</td></tr> <tr><td>采女の田園風景</td><td>7</td></tr> <tr><td>早稲田さくら</td><td>11</td></tr> <tr><td>秋彩 (みさと公園)</td><td>8</td></tr> <tr><td>つくばエクスプレスと朝日</td><td>8</td></tr> <tr><td>ベストライフ三郷中央</td><td>0</td></tr> <tr><td>グループホームみんなの家Ⅰ</td><td>0</td></tr> <tr><td>江戸川</td><td>1</td></tr> <tr><td>排水機場後部から</td><td>1</td></tr> <tr><td>みさと団地</td><td>2</td></tr> <tr><td>夕富士</td><td>12</td></tr> <tr><td>江戸川堤夕景</td><td>8</td></tr> </tbody> </table>	場所	回数	栄の保存生垣	6	采女の田園風景	7	早稲田さくら	11	秋彩 (みさと公園)	8	つくばエクスプレスと朝日	8	ベストライフ三郷中央	0	グループホームみんなの家Ⅰ	0	江戸川	1	排水機場後部から	1	みさと団地	2	夕富士	12	江戸川堤夕景	8
場所	回数																										
栄の保存生垣	6																										
采女の田園風景	7																										
早稲田さくら	11																										
秋彩 (みさと公園)	8																										
つくばエクスプレスと朝日	8																										
ベストライフ三郷中央	0																										
グループホームみんなの家Ⅰ	0																										
江戸川	1																										
排水機場後部から	1																										
みさと団地	2																										
夕富士	12																										
江戸川堤夕景	8																										
<p>三郷市の景観に対するご意見があればお聞かせください。</p>	<ul style="list-style-type: none"> ● 最近スケッチを始めて三郷市の景色の<u>素敵な風景を物色していたので、とても良い参考になりました。ありがとうございました。</u> ● 市内在住ですが、<u>まだ見たことのない場所が沢山ありました。</u> ● 住まいは三郷市ですが勤務先が川口なので身近に春夏秋冬こんなに<u>すばらしい景観があることを実感しました。休日には是非出かけたと思います。</u> ● とてもきれいに思う。 ● 富士山が見えるのが良い。 ● 電柱が減ればな…と思います。 ● <u>新しい発見がありました。今後も続けて下さい。</u> ● ゴミやタバコのポイ捨て禁止を徹底するとういと思う。今もかなり良くなったと思うけど。 ● いつも見ている所もパネルになるとステキ。 ● パネルで展示されるといつも見てる所でも違うステキな所みたい。 ● 公園や田んぼなど、自然がたくさんあった。年寄りにもやさしい町。 ● 緑の保護に努めていただきたいです。 ● 采女の田園風景、以前からこの景観が好きでした。優秀賞でうれしい。 ● タイミングですてきに見える時があるんだなと思った。 ● 住み心地の良さそうな町。 																										

景観賞表彰箇所位置図



3. 考察

- アンケート結果を見ても景観賞についてパネル展示を見て初めて知ったという回答が多いことから、パネル展示は周知活動として高い効果が見込めるため、今後も積極的に行っていくことが望ましい。
- 今回の景観賞では応募総数が15作品と少なかったが景観賞の作品募集の周知が十分ではなかったということがアンケート結果からも読み取れる。次回の景観賞ではより周知活動に力を入れる必要がある。
- 行ってみたいと思った場所があったかというアンケートに対し、景観優秀賞に選出した作品はコンスタントに票が入っていることから、今回の選考はある程度一般的な評価を行なえたと考えられる。但し、景観優秀賞に選ばれなかったもののうち2作品については景観優秀賞の作品と同等以上の票を集めているため、次回の景観賞では選考基準について見直す必要がある。
- 建物部門の作品は行ってみたいという表現でのアンケートでは票が入らないが、「景観」は今あるものだけでなく、今後作っていくものでもあると考えられるため、その考えに立った啓発を行えるよう景観賞の届出部門の実施が必要であると考えられる。
- 自由意見欄では市内に魅力的な景観の場所があることについて新たに知っていただくことが出来た事がわかる意見があり、景観啓発活動として景観賞の実施の効果を確認することが出来た。景観賞を継続して実施していくことが景観啓発の一つの柱となると考えられる。