

報告資料②

②三郷市景観計画の届出状況等について

三郷市景観計画の届出状況等

1. 届出件数と審議会案件について

平成25年度（9月30日現在）

∴
届出に関し
審議会に諮
る案件はあ
りません。

件数	届出全体	勧告又は命令 (条例第18条関係)	勧告又は命令の適用除外 (条例第20条関係)
事前協議	221件	0件	0件
法定届出	237件		
完了届出	115件		

(勧告又は命令)

第18条 市長は、法第16条第3項に規定する勧告又は法第17条第1項若しくは第5項の規定による命令（以下「勧告又は命令」をいう。）を行うときは、三郷市景観審議会の意見を聴くものとする。

(勧告又は命令の適用除外)

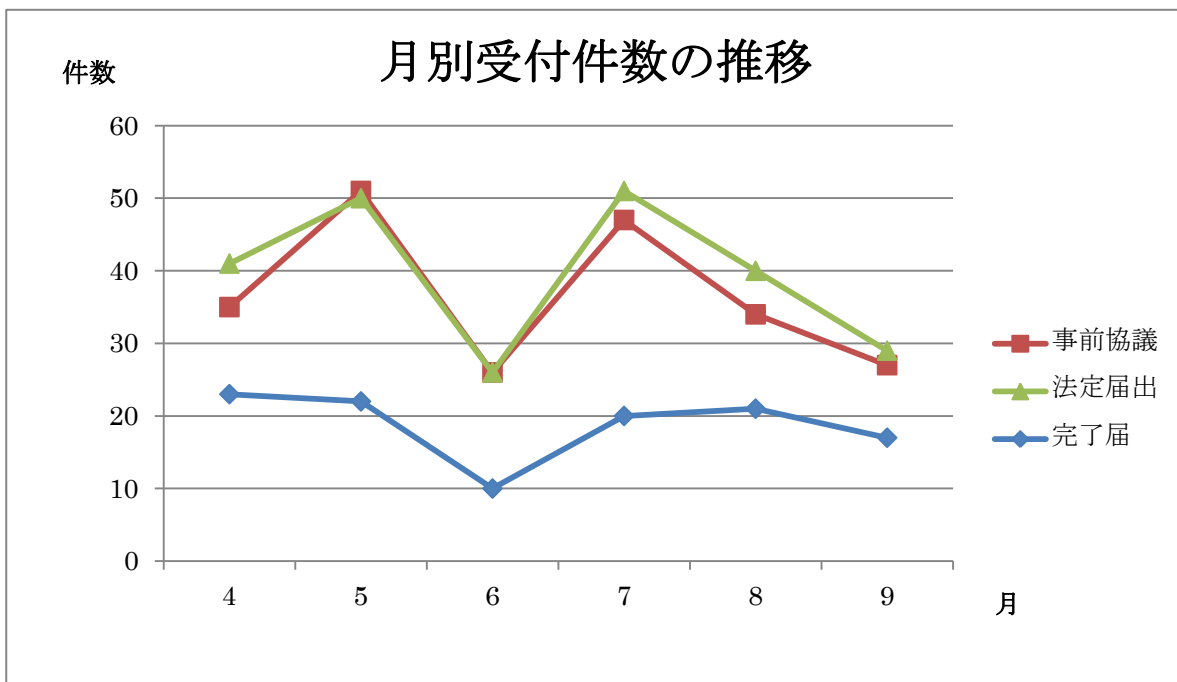
第20条 市長は、埼玉県景観条例（平成元年埼玉県条例第42号）第13条第1項の規定に基づき、大規模行為景観形成基準に適合している旨の通知を交付された建築物又は工作物が次の各号のいずれにも該当すると認める場合には、法第16条第3項並びに法第17条第1項及び第5項の規定は、適用しない。この場合において、市長は、あらかじめ三郷市景観審議会の意見を聴くものとする。

- (1) 建築物又は工作物の外観を変更することとなる色彩の変更で、変更前と同等の色彩を従前の位置で使用する行為
- (2) 正当な理由により行う行為

2. 受付件数及び処理期間の推移（9月30日現在）

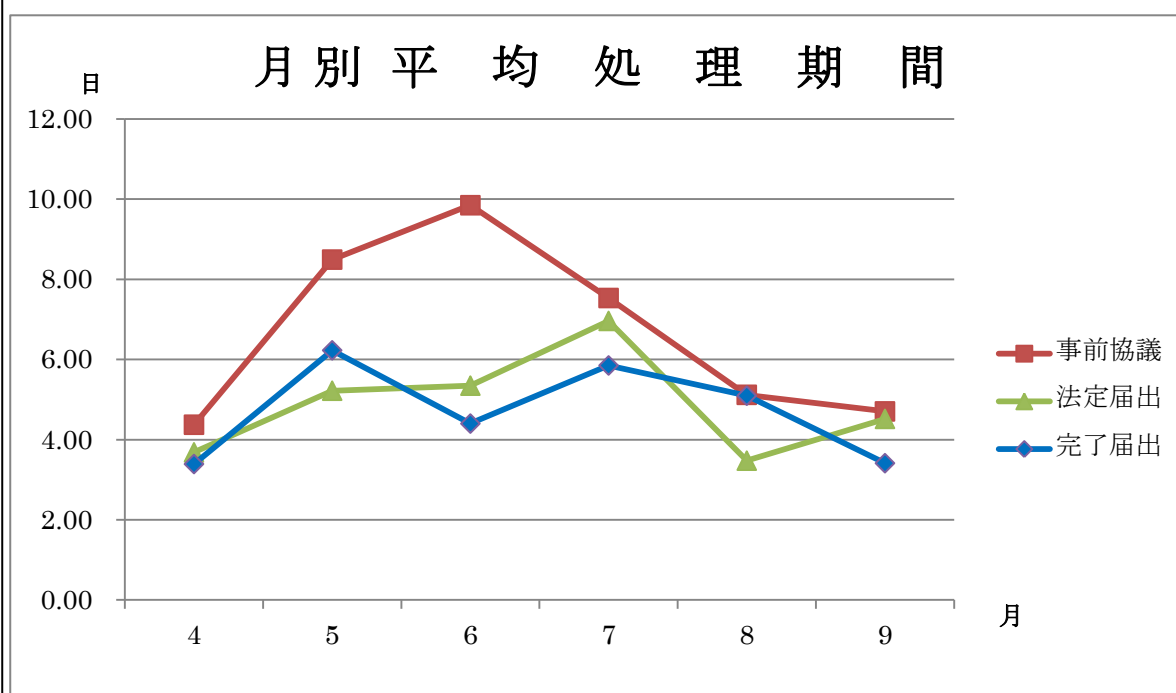
平成 25年度 月別受付件数

月	事前協議	法定届出	完了届出
4	35	41	23
5	51	50	22
6	26	26	10
7	47	51	20
8	34	40	21
9	27	29	17
計	221	237	115



平成 25 年度 月別平均処理期間

月	事前協議	法定届出	完了届出
4	4.3	3.6	3.3
5	8.4	5.2	6.2
6	9.8	5.3	4.4
7	7.5	6.9	5.8
8	5.1	3.4	5.1
9	4.7	4.5	3.4



3. 景観アドバイザーによる審査について

審査依頼件数と指導結果

審査依頼件数

月	4	5	6	7	8	9	計
件数	2	1	2	8	2	2	17

審査内容と結果

	用途・規模・場所	アドバイザーの助言を受けて行った主な指導内容	指導結果
②	幼稚園 地上2階建て 高さ9.76m 重点地区 内・外	・フェンス等の色彩に配慮して下さい。	・協議中
③	幼稚園 地上1階建て 高さ3.77m 重点地区 内・外	・フェンス等の色彩に配慮して下さい。 ・道路沿いの緑化に配慮して下さい。	・フェンスの色彩、明度を抑えた色とする。 ・緑化を実施します
④	共同住宅 地上10階建て 高さ29.89m 重点地区 内・外	・バルコニーの手すりを透過性の低いものにすることを検討して下さい。 ・エントランス周辺の緑化を検討して下さい。	・バルコニーの手すりを透過性の低いガラス手摺りとする。 ・エントランス周辺にシンボルトリーを配植する。
⑤	共同住宅・事務所 地上6階建て 高さ19.65m 重点地区 内・外	・外壁の色彩を明るい色彩とすることを検討して下さい。 ・植栽の追加について検討して下さい。 ・外構のコンクリートブロックを化粧ブロック等とすることを検討して下さい。	・建築主としては、イメージ的にも気に入っており、基準値範囲内に抑えているので、現計画のままとする。 ・植栽を追加する。 ・化粧ブロックとする。
⑥	倉庫 地上2階建て 高さ13.91m 重点地区 内・外	・出入口部にシンボル樹木を植栽してください。 ・ブロックフェンスは、既存倉庫と連続性をふまえて設置してください。	・現状のままとする。 ・境界フェンスは、既存と連続性のある仕様とする。
⑦	屋内運動場 地上2階建て 重点地区 内・外	・全体的には問題ないが、7.5YR5.0/2.0を7.5YR7.0/4.0へ明るい色彩とすることにより、用途に合わせた印象を創出することが出来ます。	・指導の通り7.5YR5.0/2.0を7.5YR7.0/4.0とします。

	用途・規模・場所	アドバイザーの助言を受けて行った主な指導内容	指導結果
⑧	屋内運動場 地上 2階建て 重点地区 内・外	・人が出入りする場所の鉄扉や庇の支柱など意図的に明るい色彩とすることにより、明るく楽しい印象を創出することが出来ます。	・指導のとおり 10YR4.0/1.0 を 7.5YR7.0/3.0 とします。
⑨	屋内運動場 地上 2階建て 重点地区 内・外	・イメージカラーは、児童の目に触れやすい場所に限定してください。10B7.0/8.0 はペイントで発色しにくい色なので、10B7.0/6.0 で検討してください。	・指導のとおり 10B7.0/8.0 とします。
⑩	屋内運動場 地上 2階建て 重点地区 内・外	・全体的に落ち着いた色彩となっているが、やや明度を上げた 5YR6.5/0.5 を 5YR7.5/1.0 に、5YR5.0/1.0 を 5YR6.0/2.0 を検討してください。	・指導のとおり 5YR6.5/0.5 を 5YR7.5/1.0 に、5YR5.0/1.0 を 5YR6.0/2.0 とします。
⑪	有料老人ホーム 地上 4階建て 高さ 13.08m 重点地区 内・外	・キュービクルなどの設備機器は、遮蔽について検討してください。	・つる性植物による遮蔽について検討します。
⑫	屋内運動場 地上 2階建て 重点地区 内・外	・色彩が多岐にわたるため、まとまりある外観となるよう 0.5YR3/2 を 10YR3/2 に、ピンクを薄黄色とすることなど検討してください。	・指導のとおり 0.5YR3/2 を 10YR3/2 に、ピンクを薄黄色とします。
⑬	屋内運動場 地上 2階建て 重点地区 内・外	・まとまりを形成するため、7.5YR5/2 を 5Y7/1.5 にすることを検討してください。	・指導のとおり 7.5YR5/2 を 5Y7/1.5 にします。
⑭	小学校 地上 3階建て 高さ 11.2m 重点地区 内・外	・基調色の色彩は寒冷感が強いので、現況に近い暖色系を検討してください。 (5Y8.5/0.5 など)	・指導を参考にして、アドバイス色に近い 2.8Y8.8/0.7 とします。
⑮	専修学校 地上 4階建て 高さ 19.7m 重点地区 内・外	・駐輪場、ごみ置き場周辺については、視覚的配慮をしてください。	・駐輪場、ごみ置き場の立面を意匠性の高いデザインとし、道路側への配慮を行います。
⑯	倉庫 地上 4階建て 高さ 28.45m 重点地区 内・外	・協議中	・協議中

	用途・規模・場所	アドバイザーの助言を受けて 行った主な指導内容	指導結果
⑰	店舗・共同住宅 地上 10階建て 高さ 36.4m 重点地区 <input checked="" type="checkbox"/> 内・外	・協議中	・協議中