

広報
みさと

4月号 APR.
毎月15日発行
No.956

三郷のはる



重点テーマ2：多様性のある地域の確立

地域コミュニティの充実



ねんりんピック(スポーツチャンバラ交流大会)を開催

11月8日に開催するスポーツチャンバラ交流大会に向けて、開催準備を着実に進めます。

三郷村70周年記念郷土資料館展示

補修が完了した古地図等を郷土資料館において展示公開し、三郷のあゆみを振り返ります。

陸上競技場公園照明灯のLED化

現行の照明設備に使用されているメタルハライドランプをLED照明灯に切り替えます。

三郷市ロケーションサービスの取組強化

市内で行われたロケ支援活動の成果をまとめ、「選ばれるロケ地、三郷」を広く発信します。



昨年開催したねんりんピックリハーサル大会の様子

重点テーマ3：質の高い教育と子育て支援の強化



こどもたちの成長を見守る・夢を育む



こどもの居場所づくりセミナー～プレーパーク体験～

こども誰でも通園制度の開始

高州・早稲田保育所において、こども誰でも通園制度を実施し、子育て支援の強化を図ります。

官民連携によるプレーパークの推進

「こどもの居場所」の更なる拡大として、市民・団体・企業等との協働によりプレーパークの実施に係る気運醸成や市独自の認定制度の導入などの仕組みづくりを行います。

^{ギガ}GIGAスクール小・中学校教育用PCを更新整備

ネットワーク環境の向上、セキュリティ対策を強化するため、ネットワーク機器の更新を行います。



施政方針の全文は市ホームページでご覧になれます。

問い合わせ 企画政策課 ☎(930)7829 HP 6729



令和8年度 施政方針

重点テーマ1：持続可能な拠点の形成

まちづくりは道づくり



「みんなの防災プラザみさと」完成イメージ

令和8年度開館“みんなの防災プラザみさと”

令和8年度の開館に向けた工事及び展示物の製造、VR体験コンテンツのシナリオ等を作成します。

大場川上流排水機場増強による効果検証

大場川上流排水機場増強による排水改善についての効果検証を県と市の連携事業として実施します。

つくばエクスプレス三郷中央駅の駅前広場再整備

三郷中央駅南側広場の改修及びシェルター設置、周辺区域の歩道の高質化に係る詳細設計を実施します。

半田彦成跨線道路橋に監視カメラ設置

冬期等の交通安全を強化するため、監視カメラを設置します。

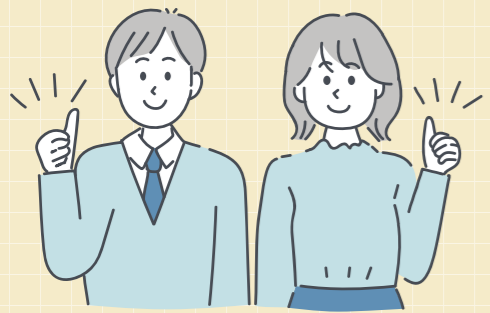
都市計画道路草加三郷線の整備

三郷南インターチェンジ等の交通利便性を活かした各拠点へのアクセスの向上を図るため、草加三郷線の整備事業認可を取得します。

各公共施設の長寿命化等対策

北部図書館及び鷹野文化センターの大規模改修を実施するとともに、瑞沼市民センターの老朽化した体育館の屋根及び床の修繕を行います。また、健康福祉会館のエレベーター改修及び早稲田児童センター大規模改修の設計を実施します。

『みんなの防災プラザみさと』を推進



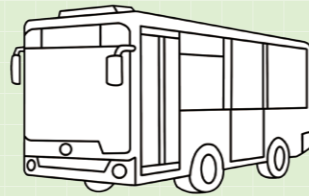
物価高騰に対する

物価高騰の影響を受けている皆様を引き続き支援する

生活の足を守る事業

彦成地区や彦糸地区の交通手段を確保するため、コミュニティバスを運行します。また、ノンステップバス等を購入する路線バス事業者を対象に、バリアフリー化を図ることを目的とし、補助金を交付します。

問い合わせ 都市デザイン課 ☎(930)7723



その他の支援事業

- 町会・商店街電灯料補助事業 … 生活安全課 ☎(930)7724
- 物価高騰の影響を受ける農業者を支援する事業 … 農業振興課 ☎(930)7722
- こどもの居場所を守る事業 … 子ども政策課 ☎(930)7816
こども食堂等の運営団体に対し、運営費を対象に補助金を交付します。
- 学校給食費賄材料費支援事業 … 学務課 ☎(930)7757



【埼玉県との連携事業】

- 民間保育所・認定子ども園等への支援事業 … すこやか課 ☎(930)7784
- 障がい者施設等への支援事業 … 障がい福祉課 ☎(930)7778

3月定例市議会において 令和7年度一般会計補正予算第6号が成立しました

主な内容は、このページでお知らせしている市内店舗で利用できるプレミアム付デジタル商品券の発行、物価高騰の影響を受けている障がい者施設等や民間保育所、認定子ども園の光熱費等の補助です。

令和7年度一般会計予算は、22億5,921万7千円増額となり、総額は689億7,955万2千円となりました。

問い合わせ 財政課 ☎(930)7765
事業内容については各問い合わせ先へ

支援をします!

ため、市独自の支援事業を実施します。



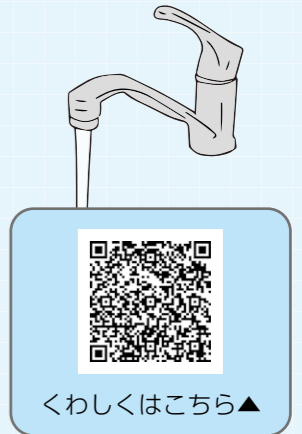
水道料金減免事業

全ての水道使用者(公的機関を除く)を対象に水道料金の全額(基本料金及び従量料金)を2か月間免除します。
※下水道使用料は対象外。

問い合わせ 水道部業務課 ☎(952)7101

期 間 8月と9月の検針分(2か月分)

※8月検針分は主に6月、7月使用分、9月検針分は主に7月、8月使用分が対象となります。検針時期は地域により異なります。
くわしくは水道だより、市ホームページをご確認ください。



くわしくはこちら▲

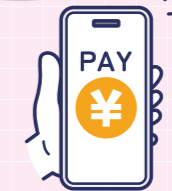
プレミアム付デジタル商品券発行事業

キャッシュレス決済事業者と連携したプレミアム付デジタル商品券を発行し、継続的な消費喚起策を展開するとともに、市内経済のDXを推進し、事業者及び消費者支援を図ります。

三郷市プレミアム付デジタル商品券

発行額面 10万円 ⇒ 1万3,000円
 発行口数 5万口(一人5口まで)
 対象者 市内在住のかた
 (7月以降、実施予定。詳細は追ってお知らせします。)

プレミアム率
30%



問い合わせ 商工観光課 ☎(930)7721



くわしくはこちら▲

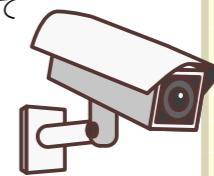
防犯カメラ設置費補助金交付事業

市内の戸建て住宅に防犯カメラを設置した市民に対し、防犯カメラ設置費補助金を交付します(購入前に申請が必要です)。

問い合わせ 生活安全課 ☎(930)7724

給付額 補助対象経費の2/3
(上限額2万円) ※1,000円未満切り捨て

申請期間 5月~令和9年1月
※申し込み順。予算額(300万円)に到達次第終了。令和7年度にこの補助金を利用したかたは申請できません。



くわしくはこちら▲

1 安全・安心

誰もが安全・安心に暮らせるまちづくりを目指します。



▲交通安全教室

2 こども・子育て

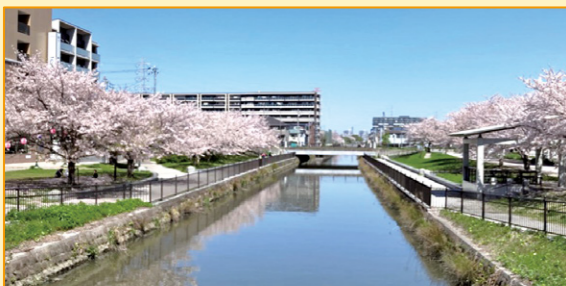
こどもが健やかに育ち生きる力を育むまちづくりを目指します。



▲保育所での給食の様子

3 環境

自然を身近に感じられ、地球にやさしい暮らしの実現を目指します。



▲緑と水辺（におどり公園）

4 都市計画

魅力ある地域拠点の形成など地域の特性を生かした快適な都市を目指します。



▲土地区画整理によるまちづくり

5 魅力

地域資源を活用し、元気で活力あるまちづくりを目指します。



▲三郷市産コシヒカリで作られた日本酒「におどり」

6 生涯学習

誰もが学び、健康で生きがいの持てる文化の息づくまちづくりを目指します。



▲みさと生きいき大学

7 健康・福祉

誰もが健康でいきいき暮らせるまちづくりを目指します。



▲地区サロン～高齢者同士の交流の場～

経営方針

「地域力の醸成」「まちの魅力向上」「行財政基盤の強化」の観点から7つのまちづくりの推進を支えます。

後期基本計画の全文はこちら
(市ホームページ)



「第5次三郷市総合計画後期基本計画」がスタート!

きらりとひかる田園都市みさと

～人にも企業にも選ばれる魅力的なまち～

令和7年度をもって「第5次三郷市総合計画」の前期基本計画が終了したため、令和8年度を始期とする後期基本計画を策定しました。策定にあたっては、公共的団体や公募により選ばれた市民によって構成される「まちづくり委員会」「行政改革推進委員会」にご審議いただき、「三郷市が“選ばれたまち”、“こどもを産み育てたいまち”となるように目指してほしい」などのご意見を反映しました。

今後も時代のニーズを的確に捉え、更なる成長を続けるため、市民の皆様と手を取り合いながら、魅力的なまちづくりを推進していきます。

問い合わせ 企画政策課 ☎(930)7763 HP 6680

総合計画ってどんなもの?

市のまちづくりの方針と経営の方針を明確にし、総合的かつ計画的な行政運営を行うための道しるべとして、「基本構想」「基本計画」「実施計画」から構成されています。



基本構想

まちづくりの理念や市の将来都市像を明らかにし、それを実現するための基本的な施策の大綱を示しています。

基本計画

基本構想に掲げる施策の大綱に基づき、根幹となる施策を具体的に示しています。

実施計画

基本計画に示された施策の具体的な実施内容を明らかにするもので、事業計画や予算編成の指針になるものです。

重点テーマ「ふるさと三郷 みんながほほえむまちづくり」

後期基本計画の中で重点的に取り組むものを重点テーマとして位置付けました。前期基本計画の5年間では、重点テーマ「ふるさと三郷 みんながほほえむまちづくり」のもと、三郷流山橋有料道路の開通及び三郷料金所スマート IC のフルインター化や希望の郷交流センターの整備、瑞沼学校給食センターの開設などのまちづくりを進めてきました。

これらのまちづくりの成果をさらに深化させるとともに、日本の社会動向や三郷市の地域特性等を踏まえて、これまでの施策の展開を加速させるため、後期基本計画の5年間では下記の取り組みを重点的に実施します。

持続可能な拠点の形成
(まちづくりは道づくり)

- 市民等が住み、働き、学び、楽しみやすい仕組みや拠点の形成、道路ネットワークの構築
- ハード・ソフト両面からの行政による公助としての災害対策 など

多様性のある地域の確立
(地域コミュニティの充実)

- 災害対策など、地域での自助・共助の体制構築
- 健康寿命の延伸や健康格差の縮小の推進 など

質の高い教育と切れ目ない子育て支援の強化
(こどもたちの成長を見守る・夢を育む)

- こどもたちが将来にわたって持続可能な幸福を得られるよう、こどもたちの自己肯定感を育む
- 安心してこどもを生み育てられるよう、幅広い視点から包括的に、全てのこどもの健やかな成長を支援 など

令和8年度 予算の概要

歳入の内訳

自主財源 322億8,593万2千円 (52.2%)	市 税	247億872万2千円 (40.0%)	市民税、固定資産税など
	繰入金	37億1,490万7千円 (6.0%)	基金や特別会計から一般会計に繰り入れるお金
	繰越金	17億5,000万円 (2.8%)	令和7年度一般会計から繰り越されるお金
	諸収入	11億2,806万1千円 (1.8%)	学校給食納付金、コピー代など
	その他 (分担金及び負担金等)	9億8,424万2千円 (1.6%)	児童クラブ負担金など
依存財源 294億6,406万8千円 (47.8%)	国庫支出金	136億964万8千円 (22.1%)	市が行う特定の事業に対して国から交付されるお金
	県支出金	49億5,074万5千円 (8.0%)	市が行う特定の事業に対して県から交付されるお金
	市 債	43億3,340万円 (7.0%)	公共施設の整備などを行うために、市が長期にわたって借るお金
	地方消費税 交付金	36億円 (5.8%)	地方消費税のうち、三郷市分として交付されるお金
	地方交付税	17億5,000万円 (2.8%)	自治体の財政状況に応じて国から交付されるお金
	その他 (地方譲与税等)	12億2,027万5千円 (2.1%)	森林環境譲与税など

歳出の内訳

民生費	312億4,974万2千円 (50.6%)	子ども、高齢者、障がい者などへの福祉全般の事業に使うお金
総務費	76億9,518万9千円 (12.5%)	行政の運営全般に使うお金
教育費	62億3,986万3千円 (10.1%)	学校運営の費用や公民館、体育施設の管理運営などに使うお金
公債費	52億9,765万4千円 (8.6%)	市債の償還に使うお金
土木費	44億2,076万5千円 (7.1%)	道路や河川、公園整備などに使うお金
衛生費	40億5,335万円 (6.6%)	予防接種やごみの収集など健康で衛生的な生活のために使うお金
消防費	18億2,502万4千円 (3.0%)	消火・救急活動などに使うお金
その他	9億6,841万3千円 (1.5%)	農林水産業費、商工費など



問い合わせ
☎(930)7765
HP 12732 財政課



令和8年度会計別予算一覧表

区 分 別	令 和 8 年 度	令 和 7 年 度	増 減 率	
一 般 会 計	617億5,000万円	625億円	△1.2%	
特 別 会 計	国民健康保険	129億1,352万2千円	127億9,423万1千円	0.9%
	介護保険	122億1,485万6千円	115億6,386万6千円	5.6%
	後期高齢者医療	27億3,728万8千円	23億7,049万1千円	15.5%
	上水道事業	54億5,284万6千円	42億8,968万2千円	27.1%
	公共下水道事業	70億4,546万1千円	67億3,279万7千円	4.6%
合 計	1,021億1,397万3千円	1,002億5,106万7千円	1.9%	

「三郷市一般会計・特別会計予算書及び予算説明書」は、市ホームページのほか、市政情報コーナー(市役所4階)、各図書館でご覧いただけます。



市ホームページ▶



申し込み 4月15日(水)~5月10日(日)

第1回試験日 6月7日(日)

受付は、
電子申請
のみ!



申請はコチラ

※くわしくは受験案内または市ホームページをご覧ください。
問い合わせ 人事課 ☎(930)7752 HP 11451

第1回試験区分	採用日	採用予定人数	学歴 (卒業見込み含む)	資格・学部学科	生年月日・年齢 (令和8年4月1日現在満年齢)
一般事務	令和9年4月1日	10人程度	大学卒	なし	平成11年4月2日~平成17年4月1日までに生まれたかた(22~27歳)
一般事務 (民間等職務経験有)	令和8年10月1日	2人程度	高校卒以上	民間等職務経験5年以上のかた(直近7年中)	平成3年4月2日~平成11年4月1日(28~35歳)
		若干名	高校卒以上	民間等職務経験3年以上のかた(直近5年中)	平成11年4月2日~平成17年4月1日(22~27歳)
福祉職	令和8年10月1日	若干名	高校卒以上	社会福祉士または精神保健福祉士資格を有するかた	平成11年4月2日以降に生まれた者(27歳まで)
保育士		若干名	高校卒以上	保育士資格を有するかた	昭和61年4月2日以降に生まれたかた(40歳まで)
看護師(保育所)		若干名	高校卒以上	看護師資格を有するかた	昭和61年4月2日以降に生まれたかた(40歳まで)
保健師	令和8年10月1日(資格取得者)または令和9年4月1日(資格取得見込み)	2人程度	高校卒以上	保健師資格を有するかた(4月1日採用は卒業見込みを含む)	昭和61年4月2日以降に生まれたかた(40歳まで)
土木技師(A)	令和8年10月1日(卒業した者)または令和9年4月1日(卒業見込み)	若干名	高校卒以上	大学、短期大学(修業年限2年以上の専修学校を含む)、高等学校で土木または建築の専門課程を専攻し、卒業したかた(4月1日採用は卒業見込みを含む)	平成11年4月2日~平成21年4月1日(18~27歳)
建築技師(A)					
土木技師(B)	令和8年10月1日	若干名	高校卒以上	つぎのいずれかの資格を有するかた 技術士(建設部門または上下水道部門) 1・2級土木施工管理技士 1・2級造園施工管理技士 一級建築士を有し、建築主事資格の取得を見込んでいるかた 1・2級建築施工管理技士	平成3年4月2日~平成11年4月1日(28~35歳)
建築技師(B)					
情報処理技師		若干名	高校卒以上	応用情報技術者試験、プロジェクトマネージャ試験またはネットワークスペシャリスト試験に合格したかた	平成3年4月2日以降に生まれたかた(35歳まで)

※第2回職員採用試験は、9月中旬を予定しています。募集職種は、一般事務(民間等職務経験有・短大卒・高校卒)、保健師、福祉、保育士、看護師(保育所)、土木技師、建築技師、情報処理技師、消防士(大学卒・短大卒・高校卒、救急救命士)を予定しています。
※日本国籍を有するかたが受験できます。

みさとなう

手…手話通訳あり
 筆…要約筆記あり
 ル…ヒアリンググループあり
 …主に高齢者を対象とした記事

三郷市長選挙
 (11月13日任期満了)の日程と
 立候補予定者説明会

告示日(立候補受付日)
 10月25日(日)

投票日 11月1日(日)

立候補予定者説明会

とき 8月28日(金)午後1時30分
 から

ところ 市役所7階大会議室

対象 立候補予定者またはその代理人

説明事項 立候補届の書き方、選挙公営、選挙運動、自動車ほか

問い合わせ

選挙管理委員会事務局

☎(930)7728

HP 12733

年金受給額の改定

昨今の物価高騰や賃金の引き上げ等の状況を踏まえ、4・5月分(支払月は6月)から年金受給額が上がりま

す。実際の年金額については、6月

初旬に届く年金額改定通知書をご確認ください。

くわしくは越谷年金事務所等へお問い合わせいただく

か、下のQRコードから日本年金機構ホームページをご覧ください。



問い合わせ

▽国保年金課 ☎(930)7704

HP 9011

▽越谷年金事務所

☎048(960)1190

連休中の手話通訳派遣のご案内

5月2日から6日まで手話通訳が必要になった場合、当日でも手話通訳者の派遣を調整します。いざという時にご利用ください。

受付時間 午前9時～正午、午後

1時～4時(メールのみ)

連絡先 障がい福祉課

✉com-shien@city.misato.lg.jp

問い合わせ 障がい福祉課

☎(930)7778

FAX (953)7785

HP 11284

各種補助金をご利用ください

対象や補助金額等、くわしくはQRコードからご覧ください。▶



合併処理浄化槽転換整備事業補助金 HP 12547	市街化調整区域内の単独処理浄化槽または、し尿くみ取り便槽から合併処理浄化槽へ転換する個人住宅	
生ごみ処理容器等購入費補助金 HP 12551	市内在住の個人(世帯主) ※過去に申請されたことがあるかたは事前にご確認ください。	クリーンライフ課 ☎(930)7715
家庭用ゼロカーボン促進補助金 HP 12742	電気自動車を購入する市内在住のかた	
雨水浸透ます設置費補助金 HP 12554	三郷市雨水浸透ます設置費補助金交付要綱及び、三郷市雨水浸透ます設置技術基準に適合されてるかた	河川課 ☎(930)7735
生垣設置奨励補助金 HP 12584	要件に該当する生垣の新設をするかた ※新設時に生じる既存ブロック塀等の取り壊しも対象。	みどり公園課 ☎(930)7745
細街路整備事業補助金 HP 12568	幅員が4mに満たない市道の後退用地を市に提供していただけるかた	
耐震診断・耐震改修等費用助成事業補助金 一戸建て木造住宅 HP 12560 耐震シェルターまたは防災ベッド HP 12566 分譲マンション HP 12564	昭和56年5月31日以前に建築された住宅を耐震化するかた	開発指導課 ☎(930)7743
ブロック塀等の安全確保事業補助金 HP 12570	通学路、緊急輸送道路及び公衆用道路に面した危険ブロック塀等を除却、改修するかた	

市役所の開庁時間は、土・日曜日、祝休日を除く平日の午前8時45分～午後4時30分です。公共施設や外部機関の開庁時間は、それぞれのホームページ等をご確認ください。

鷹野文化センターが休館

改修工事のため、令和9年1月から令和10年1月まで全館休館となります。

問い合わせ

▽市民活動支援課

☎(930)7714

▽鷹野文化センター

☎(956)9010

HP 12745

甲種・乙種防火管理新規講習

とき・受講料

〈甲種〉6月18日(木)午前9時45分～午後4時、19日(金)午前9時40分～午後4時45分 8千円

〈乙種〉6月18日(木)午前9時45分～午後4時55分 7千円

※乙種は1日のみの実施。

ところ 文化会館

定員 94人(申し込み順)

申し込み 5月8日(金)から21日(木)までに下のQR

コードから

問い合わせ

▽日本防火・防災協会

☎03(6263)9903



▽消防本部予防課

☎(952)1216

HP 244

募集



市民企画講座の企画者募集

市民企画講座は、市民のかたが培った知識や経験を活かした講座です。

市民を対象とした生涯学習講座を企画、実施する事業で、会場使用料の減免が可能です。

企画を希望されるかたは、下のQRコード

または生涯学習課

または生涯学習課

また生涯学習課

☎(930)7759

HP 11248



三郷市地域福祉計画推進懇話会委員を募集

地域福祉計画について広く市民の皆さんのご意見を聴取するため、委員を募集します。

応募資格 市内在住の20歳以上で

年2回程度の平日昼間の会議に参加できるかた

募集人数 1人(書類選考)

任期 8月1日から令和10年7月

31日

応募方法 5月8日(金)必着ま

で、市ホームページまたはふく

し総合支援課に備え付けの応募用

障がいのあるかたの手当てについて

身体、知的発達または精神に重度の障がいのあるかたに、経済的負担を軽減する手当があります。

申請を希望されるかたは、障がい福祉課までお問合せください。

問い合わせ 障がい福祉課

☎(930)7779 FAX(953)7785 HP 5183

助成制度	特別障害者手当	障害児福祉手当	特別児童扶養手当
対象	在宅のかたで、日常生活において常時特別な介護を要する状態の20歳以上のかた ※所得制限あり。 ※入院3カ月以上継続で受給資格がなくなります。 ※原則施設入所者は除きます。	在宅のかたで、日常生活において常時介護を要する状態の20歳未満のかた ※所得制限あり。 ※原則施設入所者は除きます。	精神又は身体に一定の障がいがある20歳未満のこどもを育てている方のうち主として生計を維持するかた ※所得制限あり。 ※対象児童が児童福祉施設に入所している場合は除きます。
金額	月額 30,450円	月額 16,560円	月額 1級(重度)58,450円 2級(中度)38,930円
支給月	2月(11月～1月分)・5月(2月～4月分) 8月(5月～7月分)・11月(8月～10月分)		4月(12月～3月分) 8月(4月～7月分) 11月(8月～11月分)

※上記は改定後の金額です。手当金額は令和8年4月分から改定されました。

紙及び小論文をふくし総合支援課
※くわしくは市ホームページを
ご覧ください。

絵本の選び方ほか
講師 下山寿美子氏(NPO法人「絵本で子育て」センター絵本講師)

☎(930)7775
HP 10127

読書ボランティア向け講座

「絵本から繋がる心の架け橋に」

とき 5月19日(火)午前10時～11時30分(受付9時45分)

ところ 三郷中央におどりプラザ
内容 読み聞かせに大切なこと、

日本一の読書のまち推進課
問い合わせ
☎(930)7818



(仮称)南部地域拠点防災コミュニティ施設の名称が

「みんなの防災プラザみさと」

に決まりました!



問い合わせ 危機管理防災課 ☎(930)7832

HP 12708

広報みさと9月号で(仮称)南部地域拠点防災コミュニティ施設について名称を募集したところ、皆さんから計113点の応募をいただきました。たくさんのご応募、ありがとうございました。

選考の結果、市内在住の青柳弥^{みう}さんが考案した「みんなの防災プラザみさと」に決定しました。

命名について青柳さんは、「子どもからお年寄りまで、みんなが安心して集まれる場所になれるように」との願いを込めたそうです。

施設は令和8年度中の開館を予定しています。開館予定は、改めてお知らせします。

市の人事異動 (部長級以上の異動を掲載)

問い合わせ 人事課 ☎(930)7752

【部長級】(令和8年4月1日付)

▽危機管理監 秋田陽一 ▽財務部長 須賀加奈 ▽いきいき健康部長 原山千恵 ▽福祉部付理事 社会福祉協議会派遣 中井哲 ▽こども未来部長 田口洋一 ▽建設部理事兼副部長兼下水道課長 広瀬学 ▽会計管理者 矢野尚 ▽水道部長 大森貴則 ▽消防長 三浦徹 ▽学校教育部長 佐藤孝祐 ▽議会事務局長 萩原克己 ▽行政委員会事務局長 鈴木智久

※副部長・課長級の人事異動については、市ホームページをご覧ください。



三郷市公式LINEの
友だち登録を
受け付けしています

ゴミ出し検索
施設マップ
イベント検索



問い合わせ 広報広聴課 ☎(930)7762

イベントや季節の話題、ゴミ出し検索など、暮らしに役立つ情報を配信しています。お住まいの地域を設定するとゴミ出し日程がすぐ確認できたり、通知が届いたりするなど、便利な機能が満載です。ぜひ友だち登録のうえ、ご利用ください。

QRコードから登録

LINEアプリの「友だち追加」→「QRコード」で右のQRコードを撮影し、登録



ID検索から登録

LINEアプリの「友だち追加」→「ID検索」[@misatocity]を入力し、登録



訪問型産後ケアを新たに実施します

産後のお母さんが安心して育児ができるよう、心身のケアと育児支援を目的に宿泊・通所による産後ケアに加え、新たに助産師等の訪問による産後ケアを実施します。

問い合わせ こども家庭センター ☎(930)7827 HP 7013

対象 市内に住民票のある産後のお母さんと赤ちゃん
(宿泊型・通所型は産後4か月以内、訪問型は産後1年以内)

内容 助産師等がお母さんと赤ちゃんのご自宅に訪問し、育児や授乳などの相談やケアを実施します。
(乳房ケアは除く・自己負担あり)

利用方法 利用には事前の申請が必要です。
こども家庭センターにご相談ください。



△くわしくはこちら

1か月児健康診査の助成上限額が変更になります



令和8年4月から1か月児健康診査(出生後1か月頃に受ける赤ちゃんの健康診査)の助成上限額が6,000円に変更となります。妊娠届・母子健康手帳交付時にご案内します。

また、4月以降に契約医療機関外で受診されたかたにつきましては、償還払いの申請により6,000円を上限に助成します。

問い合わせ こども家庭センター ☎(930)7781 HP 10643



△くわしくはこちら

子育て移動支援の助成額が変更になります



令和8年4月から妊娠1回につき、いずれかの10,000円分の利用券等を交付します。

- ・タクシー利用券
- ・バス回数券
- ・自動車燃料費助成券

妊娠8か月頃のアンケート送付とともに、申請方法についてご案内します。

問い合わせ こども家庭センター ☎(930)7781 HP 9537



△くわしくはこちら

広告

お墓が多様化する昨今、皆様の生活スタイルに合ったお墓をご提案いたします。

将来の不安を
解消いたします

永代供養墓

ペットと共に
眠れるお墓

散骨 自然に還る
供養のカたち

大切な家族の一員と
永遠に一緒

樹木葬
いつまでも
豊かな緑と共に

樹木葬(合祀)
墓所
使用料 **50,000円~**

お気軽にお問い合わせください

創業130余年の実績と信頼

篠田石材工業
埼玉県三郷市番匠免1-74
☎0120-14-4135
TEL.048-952-1054
http://www.14-556.com/

石の心
日本石材産業協会お墓ディレクター1級/埼玉県技能士検定1級

国民健康保険税の税率等を改定しました

現在、埼玉県では、県内どこに住んでいても公平な負担で医療を受けられるよう、保険税水準の統一に向けた取り組みを行っています。

市では、令和12年度の完全統一（県内一律の税率）を見据え、まずは令和9年度の準統一（県が算定・公表する標準保険税率への移行）を目指し、令和6年度から段階的に税率を改定しています。

より健全で安定的な財政運営を図るための改定となりますので、加入者の皆様には、引き続きご理解ご協力をお願いします。

問い合わせ 国保年金課 ☎(930)7703 📠7695

改定の内容

国の制度改正に伴い、令和8年度から課税区分に「子ども・子育て支援納付金分」が新設され、四つの課税区分の合算額が年税額となります。

(くわしくはP.15「子ども・子育て支援金制度が始まります」を参照)

課税区分	算定区分	令和7年度 (改定前)	令和8年度 (改定後)	令和8年度 標準保険税率
医療給付費分	所得割	7.20%	8.20%	8.18%
	均等割	32,800円	41,600円	49,716円
	課税限度額	650,000円	670,000円	670,000円
後期高齢者 支援金等分	所得割	2.50%	2.80%	2.80%
	均等割	11,600円	14,100円	16,917円
	課税限度額	240,000円	260,000円	260,000円
介護納付金分	所得割	2.20%	2.40%	2.48%
	均等割	13,700円	15,600円	17,604円
	課税限度額	170,000円	170,000円	170,000円
子ども・子育て 支援納付金分	所得割	—	0.29%	0.29%
	均等割	—	1,914円	1,914円
	課税限度額	—	30,000円	30,000円

令和8年度改定の影響額

～世帯人数別モデルケース～

単身世帯



※条件
65歳単身
年金収入／153万円
所得／43万円

年税額 改定前 13,200円 ▶ 改定後 17,100円

二人世帯



※条件
70歳代夫婦
年金収入／240万円
所得／130万円

年税額 改定前 155,400円 ▶ 改定後 190,300円

三人世帯



※条件
40歳代夫婦、未就学児
給与収入／600万円
所得／436万円

年税額 改定前 605,900円 ▶ 改定後 712,100円

四人世帯



※条件
50歳代夫婦、就学児2人
給与収入／700万円
所得／520万円

年税額 改定前 772,500円 ▶ 改定後 910,600円

後期高齢者医療制度の保険料率の改定等について

後期高齢者医療保険料率の改定

問い合わせ 国保年金課 ☎(930)7789
HP 7570

保険料は、埼玉県後期高齢者医療広域連合が決定し、2年ごとに改定されます。

また、令和8年度から「子ども・子育て支援納付金分」が新設されました(くわしくは下記の「子ども・子育て支援金制度が始まります」を参照)。

算定区分	(改定前)	(改定後)
	令和7年度	令和8年度
均等割額	45,930円	53,700円
所得割率	9.03%	9.74%
賦課限度額	80万円	87万1千円

8月から「資格確認書」交付の取り扱いが変わります

現在は後期高齢者医療制度の対象者全員に「資格確認書」を交付していますが、マイナ保険証の利用促進のため、8月から下記のとおり取り扱いが変わります。

対象者の年齢	令和8年8月以降の取り扱い
85歳以上	全員に「資格確認書」を交付
84歳以下	マイナ保険証の利用登録をしていないかた…「資格確認書」を交付
	マイナ保険証の利用登録をしているかた…「資格情報のお知らせ」を交付 ・医療機関等を受診する際は、マイナ保険証を提示してください。 ・「資格確認書」の交付は申請が必要です(くわしくは右のQRコードから)。



※「資格情報のお知らせ」は、医療機関でマイナ保険証を読み込めなかった場合に併せて提示してください。

子ども・子育て支援金制度が始まります

児童手当の拡充や妊婦への支援給付など、こどもや子育て世帯を社会全体で支えるための財源として、「子ども・子育て支援金」が新設されました。

問い合わせ 国保年金課 ▷保険税係 ☎(930)7703
▷高齢者医療係 ☎(930)7789

私たちの暮らしに届く「三つの柱」



児童手当の拡充

所得制限を撤廃し、高校生まで支給。第3子以降は月3万円に！



育休支援の強化

手当の給付率引き上げや、時短勤務時の給付で共働きを応援。



こども誰でも通園制度

親の就労を問わず、保育所等を時間単位で利用できる仕組みを創設。

くわしくは、こども家庭庁コールセンターまたは右のQRコードからご確認ください。

コールセンター ☎0120(303)272



Q. いつから始まるの？

A. 令和8年4月分から保険料(税)が課されます。

Q. どうやって納めるの？

A. 加入する公的医療保険の保険料(税)と合わせて納めます(市の国民健康保険・後期高齢者医療制度に加入している場合の初回納期は7月です)。

Q. 負担額はいくら？

A. 令和8年度は、公的医療保険の加入者一人あたり平均で月額250円程度です。その後、段階的に引き上げられ、令和10年度には平均月額450円程度になる見通しです。

Q. どうして支援金制度が必要なの？

A. 成長したこどもたちは、やがて年金や医療などの社会保障の担い手となります。こどもたちの成長を社会全体で支えることは、全ての世代のかたの安心な暮らしを守ることにつながります。

電話リレーサービス(手話リンク)4月スタート!

手話言語でコミュニケーションするかたも市役所に電話ができます!

三郷市は“三郷市こころつながる手話言語条例”を制定し「手話でつながるまちづくり」を進めています。

問い合わせ 障がい福祉課 ☎(930)7778

・市ホームページのロゴ  **手話で電話** をクリックすると、
市役所代表番号(048-953-1111)を通じて、担当窓口につながります。





利用方法

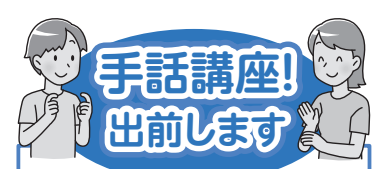
- 市ホームページのトップページ下段の問い合わせ先にある「手話で電話」をクリックしてください。
 - “電話リレーサービス(手話リンク)利用について”の画面に変わります。
 - そのページ内の「手話で電話」をクリックすると、手話リンクサービスの利用につながります。
 - カメラやマイクへのアクセス許可のメッセージが出てきた場合は、「許可」を選択してください。
 - 次に重要事項説明を確認し、を入れ、“次に進む”を押してください。
 - 手話通訳オペレーターの“呼出中”に切り替わります。
※くわしくは、右のQRコードからご確認ください。
- 手話リンクは、(一財)日本財団電話リレーサービスが提供する公共インフラです。



手話講座を開催します

問い合わせ 障がい福祉課 ☎(930)7778 HP11283

講座名	手話奉仕員養成講座	手話奉仕員養成講座レベルアップ講座 (手話奉仕員養成講座修了者向け)
とき	5月28日～ 令和9年3月25日(各木曜日) 午前10時～正午(全40回)	5月26日～ 9月8日(各火曜日) 午後7時～9時(全15回)
ところ	健康福祉会館などの市内施設	
対象	18歳以上ではじめて 手話を学ぶかた	手話奉仕員養成講座修了者 (または同程度レベル)
定員	15人(抽選)	
申し込み	5月11日(月)までに電話または下のQRコードから  	
	手話奉仕員養成講座	手話奉仕員養成講座レベルアップ講座



手話ってどんな言葉?
あいさつや簡単な会話を
楽しく体験してみませんか♪
町会の集まりや看護師の
勉強会など、グループでの
ご依頼に対応しています。
日時・内容はお気軽にご
相談ください。

イベントナビ



日…日時
場…場所
内…内容
講…講師
費…費用(記載のないものは無料)
対…対象(記載のないものはどなたでも)
※原則市内在住、在学、在勤。
未就学児は保護者同伴。

定…定員
申…申し込み
問…問い合わせ
手…手話通訳あり
筆…要約筆記あり
ル…ヒアリンググループあり
☞…主に高齢者を対象とした記事

さつき展



市内愛好家が育てた花々を展示

日 5月23日(土) 午後1時～4時
日 24日(日) 午前9時～午後4時

場 文化会館
問 農業振興課 ☎(930)7722
HP 10289

さつき栽培講習会

三郷市盆栽クラブの協力で、来春まで3回ほど開催します。

➤1回目(苗木を贈呈)

日 6月7日(日) 午前10時～11時30分
場 市役所東別館

※2回目以降の日時、場所は未定。

定 6人(抽選)

申 5月7日(木) 必着
までに下のQRコード、ハガキまたはFAXで



氏名、住所、電話番号、年齢を記入し農業振興課

☎(930)7722

FAX(953)7775

HP 10291

春の花いっぱい運動

市と三郷ロータリークラブの共催で開催します。

草花と苗木の無料配布や、緑の募金運動にご協力いただいたかたに花の種をプレゼントします。
日 4月29日(水・祝) 午前10時から
➤無くなり次第終了

場 早稲田公園

問 みどり公園課

☎(930)7745

HP 10163

生き生き農業体験講座



小松菜、ナス、枝豆など

農家さんの指導のもと、農作物の栽培が体験できます。

場 ①石出農園(鷹野) ②染谷農園(小谷堀)

日 ①②5月ごろから

※①火・木曜日 ②土・日曜日に開催
対18歳以上のかた

定 各10人程度(抽選)

費 1人550円

申 4月30日(木) 必着

までに下のQRコード、



ハガキまたはFAXで希望農園、参加者全員(一通で4人まで)の氏名・住所・電話番号・年齢を記入し農業振興課
☎(930)7722
FAX(953)7775
HP 10290

市内一斉清掃 江戸川クリーン大作戦

日 5月31日(日) 午前9時～10時

※雨天時、市内一斉清掃は6月7日(日)に延期。江戸川クリーン大作戦は中止。

場 ご自宅の周辺

市内で配布した収集袋にごみを分別して入れ、専用の集積場所に集めてください。

➤お願い

○家庭ごみは出さないでください。

○清掃の際に出る汚泥や砂は、その他のごみと取り扱いが異なります。専用の袋、集積場所をご利用ください。

○ごみの収集は、状況により翌日に持ち越される場合があります。

問 クリーンライフ課

▽市内一斉清掃

☎(930)7718

HP 10380

▽江戸川クリーン大作戦

☎(930)7715

市役所の開庁時間は、土・日曜日、祝休日を除く平日の午前8時45分～午後4時30分です。公共施設や外部機関の開庁時間は、それぞれのホームページ等をご確認ください。

ファミリー・サポート・センター
提供会員を募集

自宅でのこどもの預かりや保育
送迎などで、地域の子育てを応援
しませんか。全講座終了後、提供
会員(有償のボランティア)として
活動できます。

日時	内容
6月10日(水)	①事業説明 1②こどもの世話③保育の心④こどもの遊び
6月11日(木)	⑤こどもの栄養と食生活⑥身体の発育と病気⑦事業説明 2
6月13日(土)	⑧小児看護の基礎知識⑨救命講習
6月16日(火)	⑩心の発達⑪安全・事故

※各日午前9時30分～午後4時30分開催。1講座ごとの受講も可能です。

対 20歳以上のかた
場 健康福祉会館ほか

※ 託児はありません。
申 6月9日(火)までに
下のQRコードから
メールでみさとファミリー・サ
ポート・センター
☎(930)7748
HP 4627



青少年相談員協議会
アゼリアクエスト

日 5月31日(日) 午前10時～午後1
時
場 県営みさと公園(雨天時、勤労
者体育館)

内 ウォークラリー、レクリエーシ
ョン(雨天時、ニユースポーツ)
費 100円

対 小学4年生～中学3年生
定 30人(抽選)
申 5月9日(土)までに
下のQRコードから



問 「青少年相談員協議会」事務局
の青少年課 ☎(930)7795

HP 12808

ウォーキング会

日 5月23日(土) 午前10時～正午
(受付9時45分から)へにおどり公
園集合・解散

※雨天時は30日(土)に延期。

内 放水路周回コース(計5km)の
ウォーキング、ALKO(あろく)マイレ
ー(アプリ)の使い方
持飲み物、タオル、スマートフォ
ンなど
定 30人(申し込み順)
※小学生以下は保護者同伴。

申 4月27日(月) から健康推進課
☎(930)7771
HP 9506

水道施設見学会



ろ過設備の働きを見学

安心・安全な水道水がどのよう
につくられ、皆さんのご家庭に届
くのか、ぜひご覧ください。

日 6月6日(土) 午前10時～正午

場 北部浄水場(茂田井200番地)

内 ペットボトルを使った簡易ろ過
実験、災害時に給水車から汲んだ
水道水を持ち歩く応急給水体験な
ど

定 20人程度(抽選)
申 5月15日(金)までに
下のQRコードまたは
電話で水道部施設課
☎(952)7101
HP 10267



シルバー人材センター
入会希望者説明会

シルバー人材センターの事業概
要と仕組みを説明します。

日 5月11日(月)、6月4日(木)、
7月9日(木) 午後1時30分～3時
場 健康福祉会館

対 原則60歳以上の健康で働く意欲
のあるかた、ボランティア活動に
関心の高いかた

定 各50人(申し込み順)
申 4月27日(月) からシルバー人材
センター ☎(952)0866

5月の施設の臨時休館日

鷹野文化センター、 鷹野連絡所	25日
希望の郷交流センター	24日
北児童館	24日
南児童センター	30日
郷土資料館	7日
市立・早稲田図書館	7日

介護予防教室で無理なく続けて健康アップ!

健康の保持・増進に役立つ教室を開催します。楽しみながら介護予防に取り組みましょう!

問い合わせ 長寿いきがい課 ☎(930)7790

対象 おおむね 65 歳以上のかた
申し込み 4月30日(木)〈消印有効〉までに、右の記入例のとおり必要事項を記入したハガキを長寿いきがい課へ郵送(1人1枚まで)。または下のQRコードから。

※「健康アップ教室」の申し込みは1人1会場まで。
 ※定員を超えた場合は抽選(初めてののかたや他の介護予防事業に参加していないかた優先)。

お申込みはこちら▶



あて先	切手	裏面	教室名(①または②) 会場名 郵便番号 住所 氏名(ふりがな) 生年月日 電話番号	ハガキ記入例
	〒341-8501 三郷市役所 長寿いきがい課			

①健康アップ教室

自立した生活を長く継続するための体力維持運動や、認知症予防のためのコグニサイズ(頭と体を同時に動かすこと)を行います。

ところ	とき	定員
鷹野文化センター	5月22日~7月24日(各金曜日)午前10時~正午〈全10回〉	各40人
コミュニティセンター	5月26日~7月28日(各火曜日)午後2時~4時〈全10回〉	
文化会館	5月22日~7月31日(6月19日を除く各金曜日)午後2時~4時〈全10回〉	各30人
彦成地区文化センター	5月22日~7月24日(各金曜日)午後1時30分~3時30分〈全10回〉	
高州地区文化センター	5月27日~7月29日(各水曜日)午後2時~4時〈全10回〉	
瑞沼市民センター	5月28日~7月30日(各木曜日)午後2時~4時〈全10回〉	
東和東地区文化センター	5月19日~7月21日(各火曜日)午前10時~正午〈全10回〉	各25人
三郷中央におどりプラザ	5月26日~7月28日(各火曜日)午前10時~正午〈全10回〉	

②プールでウォーキング

泳げないかた、腰やひざに痛みがあるかたもプールで運動量をアップ!

とき 5月21日~7月23日(各木曜日)午前10時~正午〈全10回〉

ところ セントラルフィットネスクラブ新三郷(さつき平)

定員 各30人



庭木1本から承ります! 広告

- お客様との
お約束**
- ☑ 庭木1本より明瞭料金
 - ☑ トイレはお借りしません
 - ☑ 土日でもOKです
 - ☑ お茶はご遠慮します

**広
報
み
さ
と
を
ご
覧
の
方
へ**

今月号の
生垣の剪定 長さ1m
高さ2m
通常2,200円を
(税込)
初回限定
先着10名様 **1,100円**

1本からのお庭サービス
ガーデンエクスプレス 八潮店 ☎0120-61-4128 9:00~17:00
 カタクラ(東証スタンダード上場会社)グループ 八潮市中央1-1-1 お見積り・お問い合わせはお電話もしくは2次元コードから

広告の取り扱い、株式会社サンケイちば企画 ☎043(202)8600

認知症サポーター養成講座 (上半期)

HP 6323

内 容 認知症に関する正しい知識、認知症のかたとその家族への接し方など
定 員 各30人
申し込み 4月27日(月)から各開催日の前日までに電話で各申し込み先へ(平日午前9時～午後4時30分)



とき	ところ	申し込み先
5月28日(木) 午前10時から	希望の郷交流センター	地域包括支援センターひこなり北 ☎(950)6777
6月25日(木) 午前10時から	コミュニティセンター	地域包括支援センターみさと南 ☎(956)8813
7月15日(水) 午前10時から	文化会館	地域包括支援センター早稲田 ☎(950)3201

脳とからだの健康チェック (上半期)

HP 6326

簡単な体力測定と、タブレット端末を使用してタッチパネル形式で問題を解くことで、現在の記憶力や注意力など、ご自身の健康度を確認するものです。職員と一緒にまいりますので、タブレット端末の操作の心配はありません。
 (認知症を診断するものではありません)

とき	ところ
5月20日(水)	三郷中央におどりプラザ
6月25日(木)	高州地区文化センター
7月29日(水)	瑞沼市民センター



時 間 ①午前9時30分から/②午前10時55分から(おむね1時間程度)
内 容 「記憶力、注意力、実行力、処理能力」の認知機能や「握力、歩行速度測定」の身体機能評価、及び「体組成計による筋力測定」「身体・オーラルフレイルチェック」を新たに実施予定
対 象 65歳以上のかた
定 員 各回5人(1日10人)(申し込み順)
申し込み 4月27日(月)から各開催日の7日前までに長寿いきがい課 ☎(930)7793

認知症本人ミーティング

HP 9712

認知症ご本人同士が、日頃の思いや経験、暮らしの中での工夫や不安などを気軽に語り合う「本人ミーティング」を市内若年性認知症ご本人と共催します。
 同じ立場同士で支え合う「ピアサポート」の視点を大切に、安心して自分の気持ちを話せる場です。認知症診断後の初期相談の場として、診断の際の戸惑いや現在の思いなども、自由にお話いただけます。

時 間 午前10時～11時30分
対 象 認知症と診断されたご本人及びそのご家族
申し込み 4月27日(月)から各開催日の前日までに長寿いきがい課 ☎(930)7793

とき	ところ	内 容
6月30日(火)	文化会館	診断当時の思い、現在の考え方について

※5月26日(火)に健康福祉会館で運営会議を行います。ご興味のあるかたは前日までに電話のうえご参加ください。



◀公共施設のイベント案内は
こちら ☎10951

対 対象 (原則市内在住、在学、在勤。未就学児は保護者同伴)

鷹野文化センター 鷹野4-70 ☎(956)9010

行事名	とき	対象・定員	内容、参加費、申し込みほか
ワンコインヨガ	毎週水曜日 午前10時30分～11時30分 ※祝日は除く	対 どなたでも	内 心身ともに健康に鷹野でヨガを始めてみませんか? 持 ヨガマット 費 500円/回 申 当日直接会場へ

彦成地区文化センター 彦野1-161 ☎(958)3113

行事名	とき	対象・定員	内容、参加費、申し込みほか
ひこなり ワークショップフェスタ	5月16日(土)・17日(日) 午前10時～午後2時	対 どなたでも	内 彦成地区文化センターで活動しているサークルが 一同に集まって行うワークショップです。 費 入場無料(体験は有料の場合がございます) 申 当日直接会場へ

北公民館 上彦名870(瑞沼市民センター2階) ☎(957)0253

行事名	とき	対象・定員	内容、参加費、申し込みほか
明治安田協働事業 わたしと家族の「そぞく」講座 ☎ 8401	①6月2日(火) ②9日(火) 午前10時～11時30分	対 16歳以上 定 各30人(申し込み順)	内 ①「相続」と「争族」のはなし ②笑顔を運ぶ「遺言」のお話 申 4月25日(土)午前9時～5月19日(火)に電話または直接 ※①②どちらかの受講も可

三郷中央におどりプラザ 中央1-14-2 ☎(948)7688

行事名	とき	対象・定員	内容、参加費、申し込みほか
三郷ミニ音楽祭with早稲田 にく肉カーニバル～味と匂いと 音で満たされる5月の早稲田～ ※会場は早稲田公園	5月24日(日) 午前11時～午後4時	対 どなたでも	内 肉料理の販売、物販、音楽祭など 申 直接会場へ くわしくは三郷中央におどりプラザホーム ページから

北児童館 彦成三丁目7番19号(希望の郷交流センター1階) ☎(957)2100

行事名	とき	対象・定員	内容、参加費、申し込みほか
らっこひろば	5月13日・20日、6月3日・10日 (各水曜日) 午前10時30分～11時15分 (全4回)	対 2歳以上の幼児と その保護者 定 10組(申し込み順)	内 簡単な運動、工作、感覚あそびなど 費 200円(申し込み時に支払い) 申 5月1日(金)から10日(日)までに直接

南児童センター 戸ヶ崎2-654 ☎(955)7203

行事名	とき	対象・定員	内容、参加費、申し込みほか
こどもまつり	5月31日(日) ①午前10時～正午 ②午後1時30分～3時30分	対 1歳～18歳 (小学生の保護者も同伴可) 定 各80人(申し込み順)	内 ゲーム、工作、おかし配布など 費 チケット1枚200円 申 4月25日(土)午前9時から直接

早稲田児童センター 早稲田3-18-14 ☎(959)6631

行事名	とき	対象・定員	内容、参加費、申し込みほか
リトミック ①首すわりからハイハイのお子さん ②あんよのお子さん	5月31日(日) ①午前10時30分～11時 ②午前11時15分～11時45分	対 ①、②とその保護者 定 各20組(申し込み順)	内 講師によるリトミック講座 申 5月17日(日)から電話または直接

スマホ講習会に参加したけど、
まだ少し不安...

ゆっくりじっくり
スマホの使い方を
教えてもらいたい

そんな方に➡

個別スマホ相談 がおすすめです。

60分間じっくり、
生活に役立つ操作を一緒に練習。

マンツーマンなので自分の
ペースで覚えていける。

「ここだけ聞きたい」にも
講師が丁寧にサポートします。

はじめてご利用の方は 広告

教材費・出張費全て込み

60分 ¥5,000

※三郷市・吉川市に限りです。

詳細は
QRコード
もしくは
お電話で

☎0120-002940
福祉のニッカ 受付時間
平日 8:30～17:30

広告の取り扱い、株式会社サンケイちば企画 ☎043(202)8600

5月の無料相談

※相談日が休日の場合は休みです(後見制度相談を除く)。
※税理士相談の開催はありません。

弁護士(法律) 離婚や相続問題など ☎(930)7724

日 12日・19日・26日(各火曜日)午後1時20分～4時10分
場 青少年ホーム※電話予約制。受付は4月27日(月)から。

司法書士 登記・多重債務(債権額が140万を超えないもの)など ☎(930)7724

日・場 19日(火)午後1時～3時55分・青少年ホーム
※電話予約制。受付は4月27日(月)から。

行政書士 遺言書・官公署に提出する書類など ☎(930)7724

日・場 26日(火)午後1時30分～3時10分・青少年ホーム
※電話予約制。受付は4月27日(月)から。

行政 国・県・市役所に対する苦情・要望など ☎(930)7724

日・場 19日(火)午後1時～4時・青少年ホーム※当日先着順。

消費生活 消費生活に関すること ☎(930)7725

日 毎週月～金曜日午前10時～正午、午後1時～4時
場 市役所消費生活センター

心配ごと 家庭内の悩みごとなど ☎(953)4191

日 毎週月・金曜日午後1時～3時30分※予約制。
場 社会福祉協議会相談室(健康福祉会館5階)

家庭児童 家庭におけるこどもの相談 ☎(930)7786

日 毎週月～金曜日午前9時～午後4時
場 家庭児童相談室(健康福祉会館3階) ☎7422

後見制度 成年後見・任意後見制度について ☎090(8568)6953*

日 31日(日)午後1時～3時 ※予約制。
場 ほっとサロン・いきいき
※NPO 法人いきいきネット。

マンション マンションのトラブル・管理など ☎(930)7833

日 21日(木)午後1時～4時※予約制。
場 瑞沼市民センター講座室 ☎11235

不動産 土地や建物の悩みごとなど ☎(930)7742

日 18日(月)午前9時～正午
場 市役所702会議室 ☎8111

人権 人権問題や悩みごとなど ☎(930)7751

日・場 12日(火)午後1時～4時・青少年ホーム
日・場 毎週月曜日・法務局越谷支局 ☎048(966)1321

女性 女性の生き方やDVなど ☎(930)7751

日 毎週水曜日午前10時～正午、午後1時～3時、相談員は心理カウンセラー(女性)※予約制。
場 市役所女性相談室 ☎8048

職業 相談と紹介 ☎(959)4102

日 毎週月～金曜日午前10時～午後5時
場 三郷市ふるさとハローワーク(瑞沼市民センター1階)

内職 求職・求人 ☎(930)7721

日 毎週月・木曜日午前9時～正午、午後1時～4時
場 市役所内職相談室

①社会保険労務士による労働相談

②就職に関する悩み相談 ☎(930)7721

日 ①13日・27日(各水曜日) ②26日(火)※各予約制。
場 市役所内職相談室 ☎①6145②7184

創業 創業全般(起業や副業) ☎048(711)2222*

日・場 20日(水)午前10時～午後4時・市役所内職相談室
※予約制。アイデア段階のかたも相談可。
※(公財)県産業振興公社(創業支援センター埼玉)。

経営 経営全般に関すること ☎0120(973)248*

日 22日(金)※予約制。
場 市役所内職相談室
※(公財)県産業振興公社(埼玉県よろず支援拠点)。

市役所の開庁時間は、土・日曜日、祝休日を除く平日の午前8時45分～午後4時30分です。公共施設や外部機関の開庁時間は、それぞれのホームページ等をご確認ください。

参加
無料

住まいの終活 空き家セミナー開催

- ◆5月30日(土)三郷市立ピアラシティ交流センターで開催します。
- ◆QRコードから「会場の確認」および「お申込み」をお願いします。

空き家・空地の管理から
活用や売却の相談窓口



おかげさまで創業103年

松井産業株式会社
本社:埼玉県三郷市彦成1-1

お問合せはお気軽にお電話ください!
☎0120-883-557

会社概要◆創業1922年◆資本金:9728万円◆事業内容:
不動産・賃貸管理・注文住宅・リフォーム◆宅建業:国土交通
大臣免許(6)第5831号◆賃貸管理:国土交通大臣(2)第
5932号◆建設業:埼玉県知事(特-3)33627号◆一級建築
事務所:埼玉県(8)1527号◆グループ全体従業員141名◆店舗:
吉川駅前店・三郷駅前店・三郷中央駅前店・ピアラシティ店・
リフォーム館・竹ノ塚店(センチュリー21加盟)



セミナー申込QRにスマホの
カメラをかざしてください



セミナーの様子

広告の取り扱いは、株式会社サンケイちば企画 ☎043(202)8600

伝言板

市民の皆さんから寄せられた
情報を掲載しています。

募集

東和健康マージャンクラブ

①毎週水・木曜日②毎週金曜日
/ともに午前9時～午後4時30分
/①東和東地区文化センター②
高州地区文化センター/1日400
円/和やかに地域高齢者の交流
で楽しく遊びましょう/篠塚

☎090(2411)6258

着付けサークル野花

毎月第2・4木曜日午後2時～4
時/瑞沼市民センター/入会金
1,000円、月会費2,000円/長襦
袢から訪問着まで着れるよう
になります/野上

✉kitsuke.nobana@gmail.com

草野球審判員

毎週土・日曜日午前9時～午後4
時のうち2時間/江戸川運動公
園など/無料/年齢制限なし、経
験不問、制服支給/「三郷野球審
判サークル」代表の高橋

☎090(3142)1919

初めての太極拳 体験会

5月14日(木)、28日(木)、6月11
日(木)午後2時30分～4時/東和
東地区文化センター/無料/白井

☎090(8736)6363



中高年向け軽登山

日帰り山行(原則毎月2回)、宿泊
山行(年2回程度)、会議(毎月第
2水曜日午後)/会議は希望の郷
交流センター/入会金1,000円、
年会費4,000円/「みさと山遊
会」代表の山口

☎090(3598)7568

社交ダンス

①日曜日(月3回)午前9時30分
～11時30分/瑞沼市民センター
②月曜日(月4回)午前10時～正
午/岩野木老人福祉センター/入
会金①②1,000円/月会費①
3,000円、②4,000円/これから
のフレイル予防に始めてみませ
んか/「K・ダンスサークル」の高野

☎(957)4423

三郷ウインドオーケストラ 24回定期演奏会

5月10日(日)午後1時30分開演
(1時開場)/文化会館/入場無
料、全席自由/団員一同お待ちし
ております/「三郷ウインドオー
ケストラ」の田沼

☎090(1554)0165

三郷市、吉川市山梨県人会

三郷市内で季節ごとに会合を開
いています。(年3回程度)/年会
費1,000円/内藤

☎070(5577)8974

イベント

椅子&寝ながら、 呼吸体操無料体験講座

5月7日(木)、14日(木)午前10時
30分～11時30分/東和東地区
文化センター/無料/ヨガマットま
たはバスタオル持参/体が楽にな
る呼吸が身につきます/轟

☎080(6557)5062

✉yknst8odo@gmail.com

きらめきサロン朗読会 2026初夏

5月27日(水)、30日(土)午後1
時開演(0時30分開場)/希望の
郷交流センター/入場無料 要予
約100名先着順/演奏コーナー
や手作り作品展示あり/松坂

☎090(8080)3452

市民卓球大会

6月20日(土)午前9時から/勤労
者体育館/一般1,000円、高校
生以下700円/「三郷市卓球連
盟」の木村

☎090(4751)4483

6月号の「伝言板」の申し込み

5月1日(金)まで、窓口で
の直接または郵送、FAX、市
ホームページから受付。12件
を超えた場合は抽選。掲載は
年度1回。イベントが発行日か
ら10日以降に開催のものに
限ります。営利を目的としない
等掲載審査があります。

問い合わせ 広報広聴課

☎(930)7762 FAX(954)3027

HP 6368

みさと インフォメーション



4月1日現在の人口等

人口	141,746人(-73)
世帯	69,673世帯(+156)
3月中の出生	67人
3月中の死亡	139人
カッコ内は前月比	



2月の安全データ

人身事故	41件(67)
負傷者	46人(74)
死者	0人(0)
火災	4件(11)
救急	713件(1,534)
カッコ内は1月からの累計(概数)	



日曜窓口

とき 5月10日・24日・31日
午前8時45分～午後4時30分
ところ 市役所市民課
内容 住所変更、戸籍の届け出、
証明書の発行(税証明書を除く)、
マイナンバーカード、印鑑登録等



連絡所の開所日

鷹野連絡所…月・水・金曜日
戸ヶ崎、早稲田連絡所…火・木曜日
※祝日、年末年始等を除く。
問い合わせ 市民課 ☎(930)7701

「税金を 未来とつなぐ 架け橋へ」
たまみず ゆい
作・玉水結衣さん(北中)
令和7年度市内中学生「税に関する標語」入選作品



4月の納期

納付期限 4月30日(木)
保育料、児童クラブ負担金
※口座振替をご利用のかたは、
残高にご注意ください。



日曜納税相談

とき 5月10日
午前8時45分～午後4時30分
ところ 収納課
内容 市・県民税、国民健康保険
税、後期高齢者医療保険料などの
納付の相談及び納付の受付
問い合わせ 収納課 ☎(930)7711



小児の休日・夜間診療(初期救急)

ご利用にあたっては、下のQRコードから市ホームページをご確認ください。



◀休日・日曜夜間
三郷市医師会立
休日診療所

月～土曜夜間▶
市内医療機関
による輪番制



問い合わせ
健康推進課
☎(930)7771

埼玉県小児救急電話相談

こどもの急病時、家庭での対処方法や受診の
必要性について、看護師に電話相談ができます。
対象:中学生まで **相談時間:**24時間365日
☎#8000 つながらない場合は、☎048(833)7911



広報「みさと」をスマートフォンでお読みいただけます



マチを好きになるアプリ

アプリの説明、取得は
こちらから▶



問い合わせ 広報広聴課 ☎(930)7762

- ・広報みさとを手元のスマートフォン、タブレット端末で
閲覧することができる無料のアプリです。
- ・毎月、広報みさとの発行日に発行の通知が届きます。
- ・手元で拡大縮小しながら、ご覧になれます。

※これまでご利用いただいていた広報紙閲覧アプリ
「カタログポケット」は、広報みさと令和8年3月号を
もって配信を停止します。

広告

NPO 法人マンションGPS

毎月無料開催

マンション管理 大規模修繕工事 セミナー in 越谷

開催日時

2026年5月12日(火)

◎ 越谷市市民活動支援センター会議室

(越谷ツインシティ B シティ 5F)

ⓐ 14:00-16:00



マンションでのお悩みご相談ください!
マンション管理士や専門家も参加します!

セミナー日程

6月2日(火)

7月7日(火)

048-254-7622

お気軽にお問い合わせください。
お待ちしております!

広告の取り扱い、株式会社サンケイちば企画 ☎043(202)8600

防災行政無線放送(24時間以内)を確認できます ☎0120(954)310 県外からは ☎048(953)1125(有料)

企業版ふるさと納税により 寄附をいただきました 6672

3月23日(月)、株式会社スリーエイsez様から、まちづくりは道づくり事業費として寄附をいただきました。



▲ (左から) 鈴木取締役、木津市長

24時間365日 いざという時に備えて

4月から東埼玉消防指令センター(越谷市)の運用が開始されました。このセンターは三郷市を含む県東南部地域6市1町(人口約116万人)の119番通報を受付し、各地域の消防局、消防本部と連携しながら迅速な出動に繋がります。



▲ 東埼玉消防指令センターの指令台

みさと ウォッチング

MISATO PHOTO NEWS

広報みさとに写っているかたへ
写真を差し上げています。

お笑い芸人が集結!

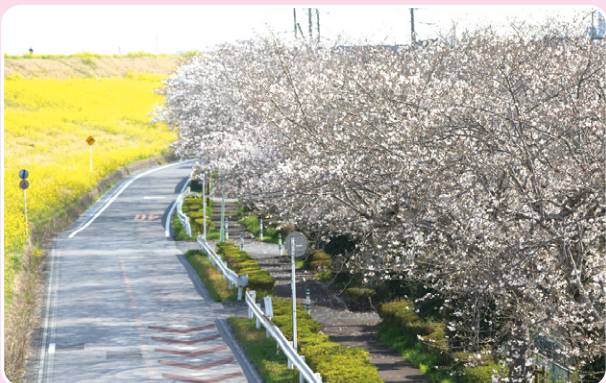
3月7日(土)、におどり公園で「能登半島応援チャリティお笑い&音楽ライブinみさと」が行われ、東MAXこと東貴博率いるお笑い芸人が多くのネタを披露しました。皆さんから寄せられた総額715,560円の寄附金は、インフラ復旧支援のため三郷市から6か月にわたり職員派遣を行った石川県かほく市に全額寄附されます。



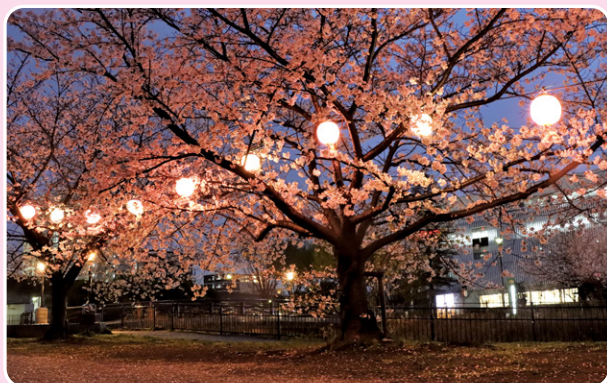
▲ 出演者の皆さんと一緒に集合写真

満開の桜

3月下旬から4月上旬にかけて市内各所で桜が見頃を迎えました。



▲ 桜と菜の花を一望できる新和さくら遊歩道



▲ ちょうちんで彩られたにおどり公園の桜並木

それぞれの想いを胸に

3月13日(金)に市内中学校、24日(火)に市内小学校で、それぞれ卒業式が行われました。中学校では1,237人、小学校では1,109人の児童、生徒が慣れ親しんだ学び舎を卒業し、新たな旅立ちを迎えました。



▲ 鷹野小学校卒業式の様子

治水の仕組みを親子で学習

3月28日(土)、みさと地下神殿(新和調整池)、三郷排水機場で治水施設見学会が行われました。普段は見ることができない治水施設に触れ、参加者たちはその役割について熱心に説明を聞いていました。



▲ 広大な地下空間に驚き(みさと地下神殿)



広報みさとに写っているかたへ
写真を差し上げています。

石井琢也選手、Fine Aerobic Clubが 全国大会出場結果を報告

3月16日(月)、フィジーク競技の全国大会 ALL JAPAN FITNESS CHAMPIONSHIPS 2025で4位入賞した石井琢也さんと、JOC ジュニアオリンピックカップ全国エアロビック選手権大会in袋井2026でユーストリオ3位入賞などの成績を収めたFine Aerobic Clubの選手7名が市長を表敬訪問し、大会結果や今後の抱負を報告しました。



▲ (左から) 石井さん、木津市長



▲ (前列左から) 大石さん、酒井結麻さん、江森さん、山本さん
(後列左から) 関口コーチ、隈元さん、木津市長、
酒井麻愛さん、長尾さん