

広報 **みさと** 12 DEC.

毎月15日発行No.952  
令和7(2025)年

行こう、  
盗まれた真実を  
つかまえに

12月26日(金)公開

この本を盗む者は

Whoever Steals This Book

「書物の街・読長町」と  
姉妹都市協定を締結!!

(次ページに関連記事)



# 探しに行こう！本の楽しさ

## 三郷市は作品の舞台「読長町」と 姉妹都市協定を締結しました

問い合わせ 日本一の読書のまち推進課 ☎(930)7818

三郷市は、この冬劇場公開の映画「この本を盗む者は」に登場する「書物の街・読長町」と、本が人と人との絆を結び、読書が生涯にわたり大きな財産となることを深く認識し、読書活動の更なる活性化に向けて、姉妹都市協定を締結しました。

### 物語のあらすじ

「本なんて、読まなければよかった……！」  
書物の街・読長町に住む高校生の御倉深冬。  
曾祖父が創立した巨大な書庫「御倉館」を  
代々管理する一家の娘だが、当の本人は本が  
好きではなかった。  
ある日、御倉館の本が盗まれたことで、読長

町は突然物語の世界に飲み込まれてしま  
う。  
2人の少女が“本の世界”を旅する、謎  
解き冒険ファンタジーが開幕！  
すべての呪いが解けると、あなたは  
奪われた真実と出会う――



©2025 深緑野分／KADOKAWA／「この本を盗む者は」製作委員会

### 原作は、図書館で貸出を行っています

本屋大賞ノミネート作  
である映画の原作は、図書  
館3館で貸出を行ってい  
ます。  
映画とあわせて、原作も  
ぜひお読みください！

図書館の特設コーナー▶



今月号は「このめす」のキャラクターが、  
こっそり誌面のどこかに隠れています！  
ぜひ隅々まで見つけてね。

作品公式サイト▶



### 劇場アニメーション『この本を盗む者は』 12月26日(金)全国ロードショー

※市内ではシネマサンシャイン三郷で上映予定です。

<CAST>片岡 凜 田牧そら

東山奈央 諏訪部順一 伊藤 静 土屋神葉

千葉 繁 鈴木峻汰 上田麗奈 関 智一 高橋李依 / 朴 璐美

<STAFF> 原作:深緑野分「この本を盗む者は」(角川文庫/KADOKAWA 刊)

監督/コンテ/演出:福岡大生 構成/脚本:中西やすひろ キャラクターデザイン/作画監督:黒澤桂子

音楽:大島ミチル

アニメーションプロデューサー:比嘉勇二 アニメーション制作:かごかん(株式会社かごめかんぱに一)

主題歌:YUKI「Share」(Sony Music Labels Inc.)

配給:角川ANIMATION 製作:「この本を盗む者は」製作委員会

### 子ども司書が主演の片岡凜さん、田牧そらさんを 突撃取材！

12月1日(月)、新宿バルト9で開催され  
たジャンププレミア試写会に、子ども司書  
を代表して中学2年生の上杉やよいさん、長  
崎優子さん、中山結葵さん、高校1年生の田  
口縁さんが訪問し、主演のお二人にインタ  
ビュー取材をさせていただきました。



### 「日本一の読書のまち」の印象について

片岡 本が好きでよく読みますが、本は別の世界に連  
れてってくれるのが素敵な魅力だと思っていて、ス  
マホやAIがこれだけ発達しても、本を介して人と人  
とが繋がれるという事は、とても素敵なことだと思  
います。

### 姉妹都市協定に期待すること

田牧 映画の中に物語が沢山出てくるので、この協  
定をきっかけに、若者の皆さんにどんどん本を読んで貰  
いたいし、普段から本が好きな人には、ぜひ映画を見  
るきっかけになったら嬉しいなと思います。

### 演じる時に意識していること

田牧 色々な役を演じるためには、いろんな経験を  
積むことが大事だと思っています。今後も多くのこ  
とに挑戦したいです。

### 協定を記念し、 コラボイベントを開催！

姉妹都市協定の締結を記念し、図書館及  
び青少年ホームにてコラボイ  
ベントを行います。  
くわしくは右記QRコードを  
ご覧ください。



### 好きな本を教えてください

片岡 私はミステ  
リーやサスペンスが  
好きで、伊坂幸太郎  
さんの作品をよく読  
んでいます。

田牧 日常を描いた  
物語が好きで、特に  
森絵都さんの「リズム」  
は、主人公の女  
の子が自分と共通点があっ  
て、とてもわくわくしなが  
ら読んでいました。



### 皆さんにメッセージ

片岡 この協定をきっかけに、三郷市の素晴らしい取  
組みについて知りました。この映画を通じて多くの皆  
さんに知ってもらいた  
いと思います。皆さんの活  
動を応援しています！



# 2025年 三郷市の 5大ニュース

1

新しい学校給食センター  
「ざとっ子スマイルキッチン」が  
中学校向け学校給食の提供を開始



▲大きな鍋で給食を作る



▲中学校の給食

瑞沼学校給食センター「ざとっ子スマイルキッチン」が1月14日(火)から稼働し、市内全中学校への給食の提供が始まりました。

このセンターは、炊飯システムの導入により、炊き立ての美味しいごはんの提供が可能となりました。

また、かまどベンチや移動式煮炊釜、おにぎり成型機など、災害時の炊き出しにも対応する設備を備え、地区防災拠点である瑞沼市民センターと一体的な利用も想定されています。



▲見学(試食会)も実施しています

2

常磐自動車道三郷料金所  
スマートインターチェンジ  
のフルインター化

3月22日(土)、常磐自動車道三郷料金所スマートインターチェンジが、東京方面への入口と東京方面からの出口を備えた「フルインター」として開通しました。



▲開通記念式典でテープカットくす玉開披を行いました



▲スマートIC

開通に合わせ行われた式典では、土地提供者への感謝状贈呈、テープカットやくす玉開披が行われ、多くの関係者出席のもとフルインターの開通をお祝いしました。

昨年開通した三郷流山橋有料道路との相乗効果により、交通利便性がより一層向上しました。

3

「みさとシティハーフマラソン」を日本陸連公認レースとして開催

2月9日(日)、新たに日本陸連公認コースとして認定を受けた「みさとシティハーフマラソン」が、大会オフィシャルアドバイザーに男子マラソン元日本代表の瀬古利彦氏、箱根駅伝参加大学や実業団チームを招待し、開催されました。3163人のランナーが三郷の街を駆け抜けました。



▲箱根駅伝参加大学、実業団チームを招待



▲駐日ギリシャ大使夫人からオリーブ冠が授与されました



▲瀬古氏によるトークショー

4

戦後80年「平和を願う  
被爆ピアノコンサート」を開催

8月9日(土)、広島で原爆の被害を受けた「被爆ピアノ」と所有者である矢川光則氏をお招きし、鷹野文化センターで平和を願う被爆ピアノコンサートを行いました。

戦後80年の節目を迎えた今年、平和啓発特別事業として開催したもので、市内在住のピアニスト浦川玲子氏の心に響く演奏により、会場は深い平和への祈りに包まれました。



▲被爆ピアノを弾く浦川氏



◀前日に行われた体験会

5

ギリシャ共和国との交流  
東京2025世界陸上の事前キャンプ受け入れ  
サラミナ市との姉妹都市協定を締結

クラウドファンディングによる資金調達を実施し、9月3日(水)～11日(木)、ギリシャ陸上選手団による東京2025世界陸上に向けた事前キャンプをセナリオハウスフィールド三郷で受け入れました。

また、アテネ近郊に位置するサラミナ市との姉妹都市協定について、市議会の議決をいただき、12月5日(金)に協定を締結しました。

◀選手団壮行会では友好の記念にオリーブの木の記念植樹を行いました





埼玉県内初!

令和8年2月2日から  
マイナンバーカード電子証明書の手続きが  
市内4か所の郵便局で始まります!

問い合わせ 市民課 ☎(930)7701 HP 12269

電子証明書とは

電子証明書とは、信頼できる第三者(認証局)が間違いなく本人であることを電子的に証明するもので、書面取引における印鑑証明書に代わるものといえます。  
マイナンバーカードには左記の2種類の電子証明書を付与することができます。

○署名用電子証明書  
(暗証番号が英数字6～16文字のもの)

e-taxなど、インターネット等で電子文書を作成・送信する際に利用します。  
「作成・送信した電子文書が、利用者が作成した真正なものであり、利用者が送信したものであること」を証明するものです。

○利用者証明用電子証明書  
(暗証番号が数字4桁のもの)

コンビニでの住民票の写し等の交付や、マイナポータル等へログインする際に利用します。  
「ログインした者が、利用者本人であること」を証明するものです。

手続き一覧

	市役所	出張所	郵便局
マイナンバーカードの受け取り	○	×	×
マイナンバーカードの申請サポート	○	×	○
マイナンバーカードの特急発行	○	○	×
ID付申請書の発行	○	○	×
電子証明書の更新・新規	○	○	○
暗証番号の変更・初期化	○	○	○
一時停止解除・券面記載事項変更・紛失・廃止届等	○	○	×



▲郵便局での手続きについてくわしくはこちら



郵便局での手続きについて

- 受付日時** 平日午前9時～午後4時(祝休日・年末年始を除く) **持ち物** 本人のマイナンバーカード
- 注意事項**
- ・事前に電話で各郵便局へ連絡をお願いします。・代理人による更新手続き等は行えません。
  - ・マイナンバーカードの申請サポートでは、ID付申請書が必要です。
  - ・マイナンバーカードの券面情報が最新の状態でない場合や、住所や氏名に外字(インターネット上で変換できない文字。例:藤、久など)が含まれていると、郵便局では手続きできないことがあります。

対象の郵便局

みさと団地内郵便局

彦成3丁目7-3-101 ☎(957)1200



三郷丹後郵便局

早稲田6丁目1-14 ☎(957)3838



三郷戸ヶ崎郵便局

戸ヶ崎2172 ☎(955)6900



三郷高州郵便局

高州1丁目106-4 ☎(955)6903



有効期限にご注意ください!

電子証明書の有効期限は、**5年**です。更新手続きは、**有効期限の3か月前**から行うことができ、新規発行・更新手数料は無料です。

電子証明書の有効期限はこちら



当てはまるかたは特に注意!

- マイナ保険証を利用して、医療機関等に受診しているかた  
(有効期間が過ぎても3か月間はマイナ保険証として使用できます)
- 確定申告等を電子申請しているかた
- マイナ免許証にしているかた  
(マイナ免許証としてはカードの有効期限まで使用できますが、住所変更ワンストップサービスや本籍のオンライン変更、オンライン更新時講習等の各種サービスは利用できなくなります。各種サービスの利用を再開するためには、更新手続きを行い、その後、警察施設にて再度、署名用電子証明書の提出が必要です)
- コンビニ交付サービスを利用して証明書を取得するかた



## STEP 3 画面の案内に沿って必要事項を入力し、提出

### ⑥ 申告する所得の項目を選択し、収入・控除等の必要事項を入力

**申告する所得の選択**

申告する所得を **全て** 選択してください。

> 申告する所得とは ☐

> 申告する所得がどの所得に該当するか分からない場合 ☐

給与収入がある方、年金収入がある方、退職金を受け取った方

☐ 給与

※：確定申告をする場合には、年末調整を受けた給与所得も含めて申告が必要です。

### ⑤ 「お手続きの流れへ」を選択し、画面の案内に沿ってマイナポータルとe-Taxを連携

※初めてマイナポータルと連携する場合のみ必要な手順です。

マイナポータルとe-Taxをつなぐ

すでにe-Taxを利用したことがある方

e-Taxへログイン >

e-Taxをはじめて利用する方

お手続きの流れへ >

### ⑦ 入力内容を確認し、「送信する」を選択(提出完了)

くわしくは下のQRコードから国税庁ホームページをご確認ください

スマホ申告マニュアル



申告書の作成方法等を動画で解説



e-Tax、作成コーナーヘルプデスク(コールセンター)



0570(01)5901

※受付は平日の午前9時～午後5時。

## 令和8年度分 市民税・県民税の制度改正

- 給与所得控除額の引き上げ  
最低保障額が65万円に引き上げられました。
- 特定親族特別控除の創設  
生計を一にする19歳以上23歳未満の親族等で、前年の合計所得金額が58万円超123万円以下のかたがいる場合に所得控除の適用を受けられます。
- 各種扶養控除等に関する所得要件額等の引き上げ  
各種扶養控除等の所得要件額等が10万円引き上げられました。

くわしくはこちら▶  
(市ホームページ)



要申込

## 初めてのかたでも安心！ スマホ申告の講習会を開催します

税務署や市役所へ出向くことなくご自宅で確定申告ができるように、スマホ申告の入力方法や疑問点について分かりやすく解説します。お気軽にご参加ください！

**と き** 令和8年1月15日(木)  
①午後1時30分～3時 ②午後3時30分～5時  
※①②の内容は共通です。

**と こ ろ** 市役所7階 大会議室

**定 員** 各30人(申し込み順)

**持 ち 物** 右ページ上部に記載の「スマホ申告に必要なもの」を全て  
※「所得や控除が分かる資料」はお持ちのかたのみ。

**申し込み** 12月25日(木)から1月9日(金)  
までに右のQRコードから



## STEP 1 スマホ申告に必要なものを用意

### ●マイナンバーカード(下記3点のパスワードが必要です)

- ①利用者証明用電子証明書のパスワード(数字4桁)
- ②券面事項入力補助用のパスワード(数字4桁)
- ③署名用電子証明書のパスワード(英数字6～16文字)

※①②のパスワードは、ご自身の設定によっては同一の場合があります。



### ●スマートフォン(下記2点の要件を満たすもの)

- ①マイナンバーカード読み取り対応
- ②マイナポータルアプリをダウンロード済み

マイナポータルアプリのダウンロードはこちら

Android iPhone



### ●所得や控除が分かる資料 (源泉徴収票、控除証明書等)

※マイナポータルで連携可能な資料は、無くても申告できます。

## STEP 2 申告書の作成を開始

### ② 「作成開始」を選択

作成の流れはこちら

作成開始 >

保存データ利用 >

### ① 右のQRコードから作成コーナーへアクセス



OS	推奨ブラウザ
Android	Google Chrome
iOS (iPhone)	Safari

前年のスマホ申告で作成した保存データを利用する場合は「保存データ利用」を選択

### ③ 各項目を選択(下の例は所得税の申告書の場合)

※途中で表示される利用規約等を確認し、同意のうえ進めてください。

**作成する申告書等の選択**

Q 作成する申告書等を選択してください。

☒ 所得税

☐ 決算書・収支内訳書(+所得税)

Q マイナンバーカードをお持ちですか。

※電子証明書の有効期限切れにご注意ください。

☒ はい ☐ いいえ

Q ご利用のスマートフォンはマイナンバーカードの読み取りに対応していますか。

> スマートフォンの対応機種を確認する方はこちら

☒ はい ☐ いいえ

Q 証明書等のデータを取得するために、マイナポータルと連携しますか。

※ 連携しない場合でも申告書等を作成できます。

> マイナポータル連携の概要はこちら

> 事前準備を行う

☒ 連携する ☐ 連携しない

連携しないで進めることも可能です

### ④ マイナポータルへ移動し、マイナンバーカードでログイン

確定申告は  
ご自宅でする！

ご自宅でスマートフォンとマイナンバーカードを使って、手軽に申告書を作成する方法をご紹介します。簡単・便利なスマホ申告をぜひご利用ください。  
なお、市役所、税務署での相談会の日程等は、広報みさと1月号でお知らせします。

問い合わせ 市民税課 ☎(930)7706



特産品

# 小松菜を食べよう!



御倉深冬  
(©2025 NF/K/WSTBFP)

三郷市は小松菜の栽培が盛んで、新鮮な状態のものを安定して低価格で入手できます。小松菜は老化や病気の原因となる酸化を防ぎ、皮膚や粘膜の健康を保ちます。これから旬を迎える小松菜を使ったレシピをご紹介します! 問い合わせ 農業振興課 ☎(930) 7722



ごま油香る

## 小松菜ともやしのナムル

材料(2人分)

- 小松菜…2束
- もやし…1袋
- ★牛肉だしの粉末調味料…小さじ2
- ごま油…小さじ2
- 白ごま…適量

作り方

- ①小松菜ともやしを洗い、それぞれ2分茹でる。
- ②ざるに上げ、粗熱を取る。
- ③小松菜は根元を切り落とし、幅3cmに切り、水気をしっかり絞る。
- ④ボウルに③の小松菜、もやし、★を入れてよく混ぜて完成。



簡単、サクサク

## 小松菜ミルフィーユかつ

材料(2人分)

- 小松菜の葉…1/2束
- 薄力粉…適量
- サラダ油…適量
- 豚ロース肉(薄切り)…8枚
- 卵…1個
- 塩こしょう…少々
- パン粉…適量

作り方

- ①小松菜の葉を洗い、幅1cmに切る。
- ②豚ロース肉に塩、こしょうで下味をつけ、小松菜のをせる。
- ③②を2~3回巻き、豚ロース肉と小松菜の層をつくる。
- ④薄力粉、溶き卵、パン粉の順で衣をつける。
- ⑤170度の油で揚げて完成。



すっきりヘルシー

## 小松菜のスムージー

材料(2人分)

- 小松菜…1/3束
- 牛乳…200ml
- レモン汁…小さじ1
- バナナ…1本
- 砂糖…小さじ2

作り方

- ①小松菜を洗い、根元を切り落とし、幅3cmに切る。
- ②ジューサーにすべての材料を入れる。
- ③ジューサーで液状になるまで混ぜて完成。

※1束…約250g。

## 三郷市産小松菜の販売場所

- 三郷市とれたて野菜直売所べじ太くん(幸房)
- 市内スーパーの地場野菜売り場
- 市内農家即売所

即売所についてはこちら  
(市ホームページ)▶



## 小松菜のおいしい保存方法

湿らせた新聞紙等に包み、冷蔵庫の野菜室に立てて保存するとみずみずしさが長持ちします。  
また、小松菜はあくが少なく下茹での必要がないため、使いやすい大きさに切って生のまま冷凍することで、栄養素を保ったまま保存できます。



真白

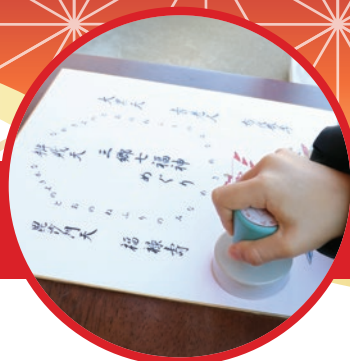


# 三郷七福神めぐり

～年の初めに一年のお祈りを～

お正月に寺院を巡り、家運の隆盛、心身の健康等を祈願しましょう。  
三郷市には全国的にも珍しく、24の寺院、3つのコースがあります。  
元旦から七草までの7日間、スタンプラリーを開催しますので、ぜひご参加ください。

問い合わせ ▷三郷市商工会 七福神普及委員会 ☎(952) 1231  
▷商工観光課 ☎(930) 7721



## 七福神めぐり③コース

## Y 八木郷戸ヶ崎めぐり

## W 早稲田めぐり

## H 彦成めぐり

### H 彦成めぐり

- ① 安養院 弁財天
- ② 圓明院 弁財天
- ③ 慈眼寺 大黒天
- ④ 玉蔵院 弁財天
- ⑤ 延命院 寿老人
- ⑥ 東光院 毘沙門天
- ⑦ 善照寺 布袋尊
- ⑧ 迎福院 弁財天
- ⑨ 円能寺 福祿寿
- ⑩ 西善院 大黒天
- ⑪ 成就院 恵比寿

### Y 八木郷戸ヶ崎めぐり

- ① 円福寺 弁財天
- ② 大雄寺 大黒天
- ③ 宝蓮寺 福祿寿
- ④ 本隆寺 毘沙門天
- ⑤ 西福寺 布袋尊
- ⑥ 正円寺 恵比寿
- ⑦ 香岩寺 寿老人

### W 早稲田めぐり

- ① 萬音寺 寿老人
- ② 光福院 弁財天
- ③ 高応寺 布袋尊
- ④ 円光院 大黒天
- ⑤ 草庵寺 福祿寿
- ⑥ 興禪寺 恵比寿

**弁財天**  
【財福、芸道】

**大黒天**  
【財宝、厨房】

**毘沙門天**  
【武勇、威光】

**寿老人**  
【延命、長寿】

**福祿寿**  
【福祿、長命】

**布袋尊**  
【福德、円満】

**恵比寿**  
【財福、繁盛】

七福神のご利益

※寺院にお越しの際は、お参りをお願いします。

スタンプ  
ラリー

**開催期間** 令和8年1月1日(木・祝)～7日(水)午前9時～午後4時

**参加方法** 対象寺院を巡り、専用の色紙またはスタンプラリー用台紙にスタンプを押印

※専用の色紙…対象寺院にて500円で販売。

スタンプラリー用台紙…対象寺院、商工会、商工観光課、市内公共施設等に備え付け、または商工会ホームページで入手(配布場所については商工会ホームページでご確認いただけます)。

▲商工会  
ホームページ



**七福神をすべて回られたかたに、記念タオル(先着500人)と市特産品(抽選30人)を贈呈します。**

**応募期間** 令和8年1月7日(水)～9日(金)午前9時～正午、午後1時～3時

**応募方法** 商工会へ色紙、台紙をお持ちください。タオルと特産品プレゼント応募用紙をお渡しします(用紙1枚につきタオル1枚)。特産品プレゼント応募用紙に必要事項を記入し、商工会備え付けの応募箱に投函してください。当選者に特産品プレゼントを発送します。

与謝野螢子  
(©2025 NF/K/WSTBFP)



# みさと・なう

【手】…手話通訳あり  
【筆】…要約筆記あり  
【ル】…ヒアリンググループあり  
【音】…主に高齢者を対象とした記事

## 埼玉県知事表彰を受賞

11月14日に、県知事表彰を受賞されました。

### 〈地方自治功労〉

元市議会議員 加藤 英泉氏

市議会議員として、地方自治の振興と発展に尽力されました。

### 〈保健衛生功労〉

学校薬剤師 北條 久美子氏

学校薬剤師として、保健衛生の向上に尽力されました。

問い合わせ 秘書課

☎(930)7761

## 介護を受けているかたの 税控除用文書の交付

三郷市で要支援・要介護認定を受けているかたは、以下の文書の交付を受けることができます。

①障害者控除対象者認定書

②おむつに係る費用の医療費控除に使用する確認書

※要支援・要介護認定に用いた主治医意見書で、一定の基準を満たしている場合に限りです。

くわしくは市ホームページ、またはお問い合わせください。

問い合わせ 介護保険課

☎(930)7791

HP ①678 ②10998

## 指定管理者の上半期 モニタリング結果を公表

指定管理者制度の導入施設に対して、点検・評価を行うモニタリングを実施しました。

結果は市ホームページで公表しています。

問い合わせ 企画政策課

☎(930)7763

HP 6679

## 窓口がさらに便利に

○窓口設置型自動翻訳システム

32言語をリアルタイムに翻訳できる窓口設置型自動翻訳システムを設置しました。

### 〈設置窓口〉

【新設】市民税課、健康推進課、すこやか課、学務課

【既設】市民課、国保年金課、ふくし総合支援課、希望の郷交流センター出張所

### ○遠隔相談窓口システム

市民課やふくし総合支援課の職員とモニター越しに相談できる遠隔相談窓口システムを設置しました。

### 〈設置施設〉

【新設】希望の郷交流センター出張所

【既設】彦成地区文化センター

問い合わせ 情報政策課

☎(930)7831

HP 11087

## 水道管の凍結にご注意ください

氷点下4度以下になると水道管や水栓器具、水道メーターが凍結しやすくなるため、防寒対策をしましょう。

### 〈防寒対策〉

○配管やじゃぐち等…保温材、毛布、タオル等で覆う。

○メーター器…ボックス内に保温材、毛布、タオル等を入れて保温する。

### 〈じゃぐちが凍った場合〉

○自然に溶けるのを待つ。

○タオルなどをかぶせてぬるま湯をかける。

※熱湯をかけると管が割れる可能性があります。

性があり危険です。

### 〈給水管が破裂した場合〉

メーターボックス内にある止め栓で水を止め、直ちに市指定の給水装置工事業者へ修理を依頼してください。

問い合わせ 水道部施設課

☎(952)7101

HP 0658

## 生産緑地地区の変更

生産緑地地区の一部区域が12月1日に変更されました。変更後は150地区、面積約25・48haです。関係図書はみどり公園課で縦覧できます。

問い合わせ みどり公園課

☎(930)7745

HP 0569

## 文化会館周辺で交通規制を行います

「消防出初式」及び「二十歳のつどい」の開催に伴い、次ページの日時に文化会館の周辺道路で車両の通行止めを行います。

ご不便をお掛けしますが、当日は看板や誘導員の案内に沿って、迂回等のご協力をお願いします。

### 〈消防出初式に伴う規制〉



令和8年1月11日(日)午前9時～正午

△二十歳のつどいに伴う規制△

1月12日(月・祝)正午～午後4時

問い合わせ

▽消防出初式 消防署

☎(952)3122

▽二十歳のつどい 青少年課

☎(953)1040

## 年末年始の手話通訳派遣のご案内

12月27日(土)～令和8年1月4日(日)△元日は除く△に手話通訳が必要になった場合、当日でも手話通訳者の派遣を調整します。

受付時間 午前9時～正午、午後1時～4時

(メールのみ)

派遣の申請

☎com-shien@city.misato.g.jp

問い合わせ 障がい福祉課

☎(930)7778

FAX(953)7785

HP 9796

市長と話そう

みなさんが日頃行っている活動内容を市長がお聴きし、今後の市政運営の参考にします。

とき 令和8年2月17日(火)午後1時30分から

ところ 市役所全員協議会室

対象 個人または5人以内の団体・サークルで、3件まで(抽選)

※市が、懇談を設けている団体、要望・陳情は対象外です。

申し込み 12月25日(木)から1月9日(金)までに申込書(広報広聴課に備え付け)に記入し、広報広聴課

☎(930)7815

三郷市スポーツ協会

スポーツ賞の推薦募集

## 募集



市のスポーツ振興に貢献し、功績があつた市内在住・在学・在勤のかたを募集します。

申し込み 1月6日(火)までに申込用紙(スポーツ振興課に備え付け)または市ホームページで入手

必要書類を添えてスポーツ振興課

〈授与式〉

とき 令和8年2月28日(土)午後2時～午後4時

ところ 鷹野文化センター

※くわしくは市ホームページをご覧ください。

三郷市美術展覧会(市展)

作品募集

令和8年3月4日(水)～8日(日)に文化会館で開催する市展の作品を募集します。

応募資格 15歳以上のかた(中学生は除く)

※市外在住で三郷市出身のかたも応募可。

応募作品 日本画、洋画(水彩画、版画を含む6号以上50号以内)、彫刻、工芸、書(篆刻を含む)、写真で、ご自身の制作した未発表のもの

出品点数 各種目1人1点

出品料 2000円

申し込み 2月28日(土)午後1時から5時に申込書(募集要項に添付)と作品を直接文化会館

※くわしくは、募集要項をご確認ください。

問い合わせ 「三郷市スポーツ協会」事務局のスポーツ振興課

☎(930)7770

HP 9711

三郷市美術展覧会(市展)

作品募集

令和8年3月4日(水)～8日(日)に文化会館で開催する市展の作品を募集します。

応募資格 15歳以上のかた(中学生は除く)

※市外在住で三郷市出身のかたも応募可。

応募作品 日本画、洋画(水彩画、版画を含む6号以上50号以内)、彫刻、工芸、書(篆刻を含む)、写真で、ご自身の制作した未発表のもの

出品点数 各種目1人1点

出品料 2000円

申し込み 2月28日(土)午後1時から5時に申込書(募集要項に添付)と作品を直接文化会館

※くわしくは、募集要項をご確認ください。

【募集要項配布場所】

市民活動支援課、市内公共施設に配置しています。

問い合わせ 「市展運営委員会」事務局の市民活動支援課

☎(930)7714

## 甲種防火管理新規講習

とき 令和8年3月5日(木)～6日(金)

ところ 鷹野文化センター

当日受付 午前9時20分から

定員 80人

受講料 甲種：8000円

講習先 一般社団法人日本防火・防災協会

申込期間

1次 1月21日(水)～28日(水)

2次 2月15日(日)～2月16日(月)

1次で満席になった場合、2次募集は実施しません。

問い合わせ

▽一般社団法人日本防火・防災協会

☎03(6263)9903

▽消防本部予防課

☎(952)1216

HP 6130

## 市公式LINEをご利用ください

イベントやごみ出し検索など、暮らしに役立つ情報を配信しています。ぜひご登録ください。



問い合わせ 広報広聴課



☎(930)7762



# 人事行政の運営等の状況を公表します

市の職員の給与や報酬、手当などの状況を公表します。くわしくは市役所本庁舎4階の市政情報コーナーまたは市ホームページをご覧ください。

問い合わせ 人事課 ☎(930)7752 📠3832

## 人件費の状況(令和6年度普通会計決算)

歳出額(A)	人件費(B)	人件費率(B/A)
千円 61,340,648	千円 8,588,816	14.00%

(注)人件費には、特別職(市長等、議員等)に支給される給料、報酬なども含まれています。

## 職員給与費の状況(令和6年度普通会計決算)

職員数(A)	給 与 費				一人当たりの給与費(B/A)
	給 料	職員手当	期末・勤勉手当	計(B)	
905人	千円 3,168,996	千円 710,693	千円 1,325,269	千円 5,204,958	千円 5,751

(注1)この表には、特別職に支給される報酬などは含まれていません。

(注2)職員手当には退職手当は含まれていません。

## 職員の平均給料月額、平均年齢の状況(令和7年4月1日現在)

一 般 行 政 職	
平均給料月額	平均年齢
321,200円	40歳9月

## 職員の初任給の状況(令和7年4月1日現在)

区 分		決定初任給
一般行政職	大学卒	225,600円
	高校卒	201,000円

## 特別職の報酬等の状況(令和7年4月1日現在)

区 分		給 料 月 額	期 末 手 当
給 料	市 長	855,000円(950,000円)	6月期 2.30月分
	副市長	750,500円(790,000円)	12月期 2.30月分
	教育長	698,400円(720,000円)	計 4.60月分
報 酬	議 長	490,000円	6月期 2.25月分
	副議長	450,000円	12月期 2.25月分
	議 員	430,000円	計 4.50月分

(注1)給料月額について、市長10%、副市長5%、教育長3%の減額措置を行っており、( )内は、減額措置を行う前の金額です。

(注2)期末手当についても、市長10%、副市長5%、教育長3%の減額措置を行っています。

## 部門別職員数の状況(各年4月1日現在)

(単位:人)

部門	区分	職員数		対前年増減
		令和6年度	令和7年度	
一般行政	議会	8	8	0
	総務	184	189	5
	税務	62	59	△3
	民生	255	257	2
	衛生	41	40	△1
	労働	1	1	0
	農水	9	9	0
	商工	7	7	0
	土木	81	82	1
	小計	648	652	4
特別行政	教育	84	80	△4
	消防	167	173	6
	小計	251	253	2
公営企業等	水道	27	25	△2
	下水道	16	16	0
	その他	38	38	0
	小計	81	79	△2
合 計		980	984	4

## 職員手当の状況

区 分	三郷市		
	令和6年度支給割合		
期末手当 勤勉手当		期末	勤勉
	6月期	1.225月分	1.025月分
	12月期	1.275月分	1.075月分
	計	2.50月分	2.10月分
職制上の段階、職務の級等による加算措置 有			

(注)職員数は一般職に属する職員数であり、地方公務員の身分を保有する休職者、派遣職員などを含み、会計年度任用職員、臨時職員又は非常勤職員を除きます。



# 三郷市職員採用説明会

令和8年度に実施予定の職員採用試験の受験を検討しているかたを対象に、説明会を開催します。三郷市の魅力、職員の働き方、採用試験制度等の説明のほか、先輩職員から直接話を聞くことができます！

【問い合わせ】 人事課 ☎(930)7752 HP11354

**と き** 令和8年1月18日(日)午後2時～5時15分

**と ころ** 三郷市役所

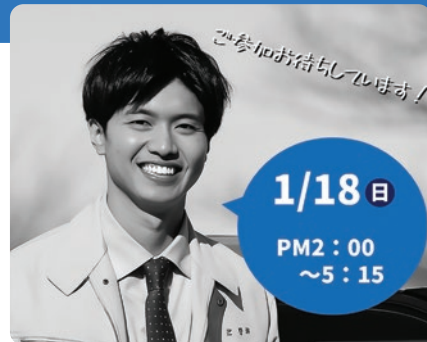
**対 象** 令和8年度に三郷市職員採用試験の受験を検討されているかた

※対象の職種は一般事務(大学卒、短大卒、高校卒、民間等職務経験者)、技師(土木・建築)、保健師、保育士、福祉職です。

※応募条件等は、令和7年度受験案内を参考にしてください。

**定 員** 60人(申し込み順)

**申し込み** 12月25日(木)から令和8年1月9日(金)に右のQRコードから



## 【緊急募集】三郷市小中学校臨時的任用教員の募集(R8年1月から勤務)

**職 種** 小学校臨時的任用教員:常勤(学級担任・担任外)

中学校臨時的任用教員:常勤(国語・理科・社会・英語・音楽・体育)

**資 格** 教員免許(小学校・中学校国語・理科・社会・英語・音楽・体育)

※小学校勤務については、中学校免許状(教科は問いません)や養護教諭免許状のみを所持されている方も相談に応じます。

※教員免許状の期限が切れている方も再申請をすることができます。

**給 与** 大学卒1年目 教諭 約290,000円(参考)

**問い合わせ** 学務課 人事担当:☎(930)7756(直通)

## 三郷市非核平和都市宣言(昭和63年3月14日制定)

平和を愛する心は、私たち人類の共通の願いです。

しかし、今なお、世界には核兵器の脅威をはじめ、悲惨な争いがあとをたたず、このことは人類を滅亡に導きかねません。

私たちは、ただ一つの被爆国の国民として、非核三原則の堅持を願い、すべての国のあらゆる核兵器がすみやかに廃絶され、人類永遠の平和が確立されることを強く切望するものです。

三郷市民は、世界の恒久平和実現のため、平和を願う心を結集し市民一人ひとりが平和のために努力することを誓い、ここに非核平和都市を宣言します。

問い合わせ 総務課 ☎(930)7750 HP6159

【広告】

お墓が多様化する昨今、皆様の生活スタイルに合ったお墓をご提案いたします。



広告の取り扱いは、株式会社サンケイちば企画 ☎043(202)8600



## パブリックコメント募集

募 集 内 容	担 当 課
第6次みさと男女共同参画プラン(案)について 【公開期間】12月25日(木)～令和8年1月29日(木) 【提出期限】1月29日(木)〈消印有効〉 HP12307	人権・男女共同参画課 ☎(930)7751 FAX(953)1135
三郷市一般廃棄物処理基本計画(素案)について 【公開期間】12月25日(木)～1月29日(木) 【提出期限】1月29日(木)〈消印有効〉 HP12310	クリーンライフ課 ☎(930)7715 FAX(953)7115
三郷市開発事業等の手続等に関する条例施行規則の一部を改正する規則(案)について 【公開期間】12月25日(木)～1月29日(木) 【提出期限】1月29日(木)〈消印有効〉 HP12243	開発指導課 開発指導係 ☎(930)7742 FAX(953)8981
三郷市建築物耐震改修促進計画の改訂(素案)について 【公開期間】12月25日(木)～1月29日(木) 【提出期限】1月29日(木)〈消印有効〉 HP12289	開発指導課 建築指導係 ☎(930)7743 FAX(953)8981

### 公表場所

担当課、市政情報コーナー(市役所4階)、文化会館(1月5日以降開館)、鷹野文化センター、コミュニティセンター、各地区文化センター、瑞沼市民センター、ピアラシティ交流センター、三郷中央におどりプラザ、希望の郷交流センター、世代交流館ふれあいパーク、ららほっとみさと、各図書館、市ホームページ

### 意見の提出方法

市ホームページまたは、公表場所に備え付けの提出用紙を郵送、FAXまたは直接担当課へ  
※ご意見に対する回答はホームページに掲載します。

## 開庁時間・電話受付時間が変わります

令和8年

2月2日(月)から

午前8時45分～午後4時30分

※変更前の開庁時間 午前8時30分～午後5時15分

【問い合わせ】本庁舎等施設の管理に関すること 市有財産管理課 ☎(930)7766

**対象施設**

- ・市役所本庁舎
- ・健康福祉会館
- ・水道部
- ・出張所(希望の郷交流センター)
- ・連絡所(早稲田、鷹野、戸ヶ崎)

### 便利なサービスをぜひご利用ください。

#### ■日曜日の窓口

〈市民課〉住所の変更、印鑑登録、住民票の写し等諸証明書の発行などの業務を行っています。

※原則、第2・第4・第5日曜日。

〈収納課〉市税等の納付の相談及び納付の受付を行っています。

※原則、第2日曜日。

#### ■コンビニ交付・電子申請・届出サービス(担当各課)

マイナンバーカードを利用したコンビニ交付や電子申請・届出サービスなど窓口にお越しただかなくても手続きができます。

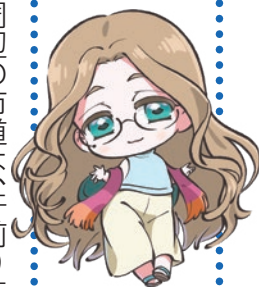
※その他にも郵便により申請可能な手続きがあります。

#### ■郵便局におけるマイナンバーカードの手続き(市民課)

P. 6 特集記事をご覧ください。



# イベントナビ



御倉ひるね  
(©2025 NF/K/WSTBFP)

※会場周辺の市道は、午前9時から正午まで通行止めとなります。

問 消防署 ☎(952)3122

HP 10918

## 越谷市場で正月用食材を販売

日 12月26日(金)～30日(火)早朝～正午ごろ

場 埼玉県東部流通センター

(越谷市流通団地三丁目2の1)

問 越谷市場

☎048(987)3100

## 創業セミナー

日 令和8年1月16日(金)午後2時～4時

場 商工会館

内 起業や副業に関する入門セミナー

定 30人(申し込み順)

申 12月25日(木)から

下のQRコード



問

▽商工観光課 ☎(930)7721

▽創業・ベンチャー支援センター

埼玉 ☎048(711)2222

## 消防出初式



一斉放水の様子

日 令和8年1月11日(日)午前9時50分から

場 文化会館前

内 消防車両パレード、式典、木遣り、少年消防クラブ演技、消防特別

演技、一斉放水

## まちづくりパネル展

日 時	場 所
12月26日(金)～ 令和8年1月8日(木)	ららほっとみさと
1月9日(金)～26日(月)	ピアラシティ交流センター
1月27日(火)～2月12日(木)	鷹野文化センター
2月13日(金)～26日(木)	高州地区文化センター

内 三郷のまちづくり、空き家対策、路線バスフェイズ等のパネル展示

問 都市デザイン課

☎(930)7740

HP 9844

## パソコン講座(1～3月)

場 北公民館

内 ワード、エクセル、生成AI、スマートフォン

の活用など

費 無料～4200円  
定 各5～7人(抽選)

※くわしくは申込書(市内公共施設または下のQRコードから入手)をご確認ください。



申 申込書をFAXまたはメールで生涯学習課 ☎(930)7759

FAX (953)1160

✉ gakuushuu@city.misato.lg.jp

HP 6802

## 雑誌リサイクル

図書館での保存期間が過ぎた雑誌を差し上げます。

場・日

市立図書館 令和8年1月17日

(土)・18日(日)

早稲田図書館 1月24日(土)・25

日(日)

北部図書館 1月31日(土)・2月

1日(日)

※いずれの日程も午前9時30分から午後4時30分まで(雑誌がなくなり次第終了)。

持 お持ち帰り用の袋

問

▽市立図書館 ☎(952)8800

▽早稲田図書館

☎(958)1040

▽北部図書館 ☎(958)8900

市役所の開庁時間は、土・日曜日、祝休日を除く平日の午前8時30分～午後5時15分です。公共施設や外部機関の開庁時間は、それぞれのホームページ等をご確認ください。



乙武洋匡氏  
家庭教育講演会



乙武洋匡氏

日 令和8年1月24日(土) 午前10時  
～11時30分

場 文化会館

定 50人(抽選)

内 講演「くじけない心を育てる～  
自らの未来を切り開く、あきらめ  
ない心の育て方～」

申 1月5日(月)までに  
下のQRコードから



問 三郷市PTA連合会「事務局の  
生涯学習課 ☎(930)7759

文化財めぐり

日 令和8年2月20日(金) 午前8時  
30分～午後4時30分(市役所東側  
駐車場集合・解散)

※貸し切りバスで移動します。

場 予科練平和記念館(茨城県阿見  
町)、土浦市立博物館(土浦市)

対 16歳以上のかた  
定 20人程度(抽選)

費 入館料、昼食代は自己負担

申 1月15日(木)〈必着〉  
までに下のQRコード



から申し込むか、ハガキ  
に「文化財めぐり応募」、応募者の  
住所・氏名・年齢・電話番号、同伴者  
(1人まで)の氏名・年齢・電話番号  
を記入し、生涯学習課へ郵送

問 生涯学習課 ☎(930)7759  
HP 11075

未来を守る防災リーダー  
育成チャレンジ

予測不能な災害から身を守るた  
め、みんなで協力してミッション  
を達成しよう！

日 令和8年2月28日(土) 午前9時  
30分～午後4時

場 勤労者体育館、青少年ホーム

内 初期消火訓練、胸骨圧迫とAED  
の使い方、非常食体験、テント設  
営などの防災体験

対 小学4～6年生

定 30人(抽選)

費 500円

申 1月15日(木)までに  
下のQRコードから



問 青少年課 ☎(953)1040

HP 12291

親子プログラミング教室×  
「OYAGAKU(親の学習)」

日 令和8年2月7日(土) 午後1時  
30分～4時

場 勤労者体育館

内 親子で楽しめるプログラミング  
体験など

対 小・中学生とその保護者

定 30組(抽選)

申 1月5日(月)から  
2月2日(月)までに  
下のQRコードから



問 三郷市青少年育成市民会議「事  
務局の青少年課

☎(953)1040

HP 12292

防災パネル展

1月15日から21日の「防災とボ  
ランティア週間」に合わせて、備蓄  
品や地震ブレイカー、地震対策に  
関するパネル等の展示を行いま  
す。この機会にご家庭での備えを  
再確認しましょう。

日 令和8年1月9日(金)～21日  
(水)

場 ちらほつとみさと

問 危機管理防災課

☎(952)1294

HP 12220

広告

給湯器交換専門店



ecoお湯  
NORITZ  
都市ガス専用  
ノーリツエコジョーズ  
標準型20号  
オートタイプ  
GT-C2072SAW  
RC-J101E  
500,610円

本体保証7年!!  
工事保証10年!!

標準工事費  
撤去処分費全て込み!!

168,000円

※メーカー小売価格+標準工事費込

大特価キャンペーン

★★★★★★★★★★

三郷市限定!!

期間：2025年12月15日～2026年1月31日まで

創業83年 日東エネルギー株式会社

地域密着 東京都足立区六木1-19-13

☎ 0120-605-210 受付9時～17時

※広報みさとを見たで3000円引き!!



NITTOH ENERGY

広告の取り扱いは、株式会社サンケイちば企画 ☎043(202)8600



## イベントナビ

**場** 茨城県立さしま少年自然の家  
**合・解散**  
**日** 令和8年2月14日(土)・15日  
(日) 1泊2日、青少年ホーム集



自然体験で仲間との絆を深めよう

### アゼリアキャンプ2026冬

**みさと雑学大学**  
**日** ①令和8年1月17日②2月14日  
③2月21日④3月21日(各土曜日)  
午前10時〜正午  
**場** 瑞沼市民センター  
**内** ①生き方 上手のすすめ②歴史  
講座「二郷半領の徳本上人につい  
て」③つくばエクスプレスの  
歴史④開業までの20年と開業後の  
20年⑤三郷市の災害対策  
**費** 5000円(初回登録時のみ)  
**申** 当日直接会場へ  
**問** 生涯学習課 ☎(930)7759  
HP 10923

**人生会議出前講座**  
人生の最期の過ごし方や医療に  
ついて大切な人と話す「人生会議  
(ACP)」を学びます。  
※ACPとは、将来の医療やケア  
に関する意思や希望を、本人や  
その家族、医療チームと話し合  
い、共有しておくことです。  
**日** 令和8年1月17日(土)午前10時  
〜11時  
**場** 希望の郷交流センター  
**講** 戸倉直実先生(医療法人財団東  
京勤労者医療会みさと協立病院  
院長)  
**定** 30人(申し込み順)  
**申** 12月25日(木)から電話で長寿い  
きが課 ☎(930)7793

(茨城県境町)  
※1月25日(日)に青少年ホームで  
研修あり。  
**内** キャンプファイヤー、オリエン  
テリング、クラフト体験など  
**費** 8000円  
**対** 小学4年生〜中学3年生  
**定** 20人(抽選)  
**申** 1月10日(土)までに  
下のQRコードから  
**問** 「青少年相談員協議会」事務局の  
青少年課 ☎(953)1040  
HP 12294

## 文化会館が再開します

大規模改修工事に伴い休館していましたが、令和8年1月5日(月)から再開します。

### 問い合わせ

▷市民活動支援課 ☎(930)7714  
▷文化会館 ☎(957)2511

くわしくはこちら  
(文化会館ホーム  
ページ)



(©2025 NF/K/WSTBFP)



「こどもの居場所」づくりセミナー  
プレーパーク体験  
屋外での自由な遊びを通じて、  
こどもたちの自主性や冒険心を育  
む「プレーパーク」の体験会を開催  
します。こどもから大人まで、ぜひ  
ご参加ください！  
**日** 令和8年1月31日(土)午後2時  
〜5時  
**場** みさと団地内「焚火暖地」(彦成  
中学校北側)  
**内** 焚火、災害時を想定した炊飯など  
**定** 50人(申し込み順)  
**申** 1月9日(金)から  
下のQRコード  
**問** こども政策課 ☎(930)7816  
HP 9808

## 1月の施設の臨時休館日

希望の郷交流センター	31日	市立図書館	13日
北児童館	18日、31日	早稲田図書館	13日
南児童センター	18日	郷土資料館	13日
早稲田児童センター	18日		

※総合体育館のメインアリーナは空調設備改修工  
事のため、1月19日から3月31日まで利用停止。

年末年始の休館日は、各施設  
にお問い合わせください。

公共施設一覧はこちら▷





# 介護予防事業 フレイル予防 講演会



(©2025 NF/K/WSTBFP)



昨年の講演会の様子

【令和8年2月19日(木)】

講演会 午後1時～3時  
(受付は午後0時30分から)  
体験会 午後3時～4時30分

会場 文化会館

講師 医師、歯科衛生士、薬剤師、接骨師、栄養士、理学療法士等の専門職

内 フレイルについての説明、予防のポイントを様々な専門職の視点からお話します

※フレイルとは加齢により身体機能や認知機能が低下



体験会の様子

▼申し込みはこちら



☎ (930) 7790  
FAX (953) 2172

下し、介護が必要な状態の一手手前のこと。  
定 250人(申し込み順)  
申 12月25日(木)から2月18日(水)までに電話またはFAX、左のQRコードから長寿いきがい課

## 人権それは愛

### 男女平等社会の実現に向かって

昭和20年のクリスマスは、終戦後初めてのクリスマスであり、日本にとって特別な意味を持つ日でした。沖縄では戦没者を追悼し、復興を誓う演芸大会が開かれ、長崎では原爆投下により倒壊した浦上天主堂の瓦礫の下から掘り出された鐘が鳴り響き、平和への希望を願い、さらに日本国憲法の制定に向け、男女平等の条項が盛り込まれた素案が提出されたのも、この日でした。

あなたは、日本国憲法に「男女平等」を書いた一人の女性を知っていますか。

終戦後、GHQの民政局に赴任し、22歳という若さで日本国憲法の草案作成に参加したオーストリア出身のユダヤ人女性「ベアテ・シロタ・ゴードン」が、その人物です。ベアテはピアニストだった両親とともに日本で幼少期を過ごし、米国留学中は敵国の者として過ごしました。両親は戦争中に抑留され、終戦後、日本で両親と再会しました。10年近く日本で過ごし、米国で女性差別を受けた彼女は、当時の日本女性の生活や風習を認識し、新しい憲法に男女平等や女性の権利を盛り込み、女性の地位向上の理念を持って素案作りに励みました。

この一人の女性の提案により、女性の社会進出が進み、性別にとらわれない多様な人生を選択できる新たな社会の実現に向かって少しずつ走り出しました。その後、日本人女性は参政権を獲得し、女性の権利と人権、学問の自由を得ることになったのです。

問い合わせ ▷生涯学習課 ☎(930) 7759 ▷人権・男女共同参画課 ☎(930) 7751

広告

専門家やマンション管理士も参加します！  
マンションのお悩みご相談ください！

## マンション管理 大規模修繕工事セミナー

毎月無料開催中！

12/23 火

時間 14:00～16:00 場所 越谷市市民活動支援センター会議室 (越谷ツインシティ B シティ 5F)

2月以降の予定は  
お問い合わせください

川口では1/31<sup>土</sup>  
に開催します

※ご参加の際は事前にお電話いただくとスムーズにご案内できます！

☎ 048-254-7622

NPO法人 マンションGPS



広告の取り扱いは、株式会社サンケイちば企画 ☎043(202)8600



## イベントナビ



◀ 公共施設のイベント案内  
リンク集  
(市ホームページ)

各公共施設では、ほかにも毎月さまざまな  
イベントや講座を開催しています。  
ぜひご参加ください！



春田真文  
(©2025 NF/K/WSTBFP)

対 対象 (原則市内在住、在学、在勤。未就学児は保護者同伴)

鷹野文化センター 〒341-0035 鷹野 4-70 ☎(956) 9010

HP <https://www.misato-hall.com/takano/>

行事名	と き	対象・定員	内容、参加費、申し込みほか
日本一の読書のまち三郷推進事業 三郷の民話展	令和8年1月11日(日)～15日(木) 午前9時～午後5時	対 どなたでも	内 三郷に伝わる民話を紹介します 申 当日直接会場へ

北児童館 〒341-0003 彦成 3-7-19 (希望の郷交流センター 1 階) ☎(957) 2100

HP <https://kibounosato.mystrikingly.com/2>

行事名	と き	対象・定員	内容、参加費、申し込みほか
初笑いお正月イベント	令和8年1月4日(日)～6 日(火)	対 2歳～18歳未満の かた	内 おみくじや絵馬づくり、けん玉など 申 当日直接会場へ

南児童センター 〒341-0044 戸ヶ崎 2-654 ☎(955) 7203

HP <https://misato-minami.ashita-ba.co.jp>

行事名	と き	対象・定員	内容、参加費、申し込みほか
昔あそび・伝承あそび	令和8年1月7日(水) 午前10時45分～11時45分	対 2歳～18歳未満のかた 定 20人(申し込み順) ※小学生の保護者同伴 も可。	内 福笑い遊びと凧作り 申 12月25日(木) 午前9時から電話ま たは直接南児童センター ※電話は10時から。

早稲田児童センター 〒341-0018 早稲田 3-18-14 ☎(959) 6631

HP <https://misato-waseda.ashita-ba.co.jp>

行事名	と き	対象・定員	内容、参加費、申し込みほか
昔あそび	令和8年1月17日(土) 午後2時～3時	対 4歳～18歳未満の かた	内 折り紙やベーゴマなど 申 当日直接会場へ

北公民館 〒341-0004 上彦名870 (瑞沼市民センター 2 階) ☎(957) 0253

HP 5591

行事名	と き	対象・定員	内容、参加費、申し込みほか
ウエルネス操体法で 三郷市民を元気にしよう 【会場は瑞沼市民センター 体育館】 HP12219	令和8年3月13日(金) 午前10時～11時30分	対 65歳以上のかた 定 50人程度(申し込み 順)	内 講演、実技など 講 池田克紀氏(東京学芸大学名誉教授) 申 12月25日(木) 午前9時から令和8年2月 27日(金)までに電話または直接北公民館

## 証明書のコンビニ交付サービスを休止します

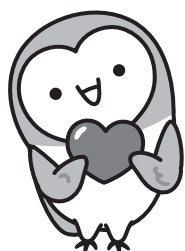
HP 2565

メンテナンスのため、右記の期  
間は証明書のコンビニ交付サー  
ビスをご利用いただけません。

問い合わせ

情報政策課 ☎(930) 7769

対象の証明書	休止期間
戸籍関係の証明書	①12月15日(月)～令和8年1月4日(日) ②2月21日(土)～23日(月・祝)
住民票の写し	12月12日(金)～17日(水)
印鑑登録証明書	
課税(所得)・非課税証明書	



マスコットキャラクター みどぼ

共にもっと みどぼとホッ♡と

# 福祉のニツカ

マルマル フ ク シ ヲ

☎ 0120-002940

● 福祉用具レンタル・販売 / 住宅改修

● スマホ使い方サポート / 不動産事業  
《三郷営業所》三郷市早稲田3-8-1

● 訪問介護(ヘルパー)

《彦成ヘルパーステーション》三郷市彦成3-7-12-101

● 居宅介護支援(ケアマネジャー)

《介護相談室》三郷市彦成3-7-12-101

《早稲田介護相談室》三郷市早稲田3-8-1

福祉のニツカ

検索

広告



# 1月の無料相談

※相談日が休日の場合は休みです。

## 弁護士(法律) 離婚や相続問題など ☎(930) 7724

日 6日・13日・20日・27日(各火曜日)午後1時20分～4時10分  
場 青少年ホーム※電話予約制。受付は12月25日(木)から。

## 税理士 相続税など税金に関すること(申告書の作成を除く) ☎(930) 7724

日・場 13日(火)午後1時10分～3時40分・青少年ホーム  
※電話予約制。受付は12月25日(木)から。

## 司法書士 登記・多重債務(債権額が140万を超えないもの)など ☎(930) 7724

日・場 20日(火)午後1時～3時55分・青少年ホーム  
※電話予約制。受付は12月25日(木)から。

## 行政書士 遺言書・官公署に提出する書類など ☎(930) 7724

日・場 27日(火)午後1時30分～3時10分・青少年ホーム  
※電話予約制。受付は12月25日(木)から。

## 行政 国・県・市役所に対する苦情・要望など ☎(930) 7724

日・場 20日(火)午後1時～4時・青少年ホーム

## 消費生活 消費生活に関すること ☎(930) 7725

日 毎週月～金曜日午前10時～正午、午後1時～4時  
場 市役所消費生活センター

## 心配ごと 家庭内の悩みごとなど ☎(953) 4191

日 毎週月・金曜日午後1時～3時30分※予約制。  
場 社会福祉協議会相談室(健康福祉会館5階)

## 家庭児童 家庭におけるこどもの相談 ☎(930) 7786

日 毎週月～金曜日午前9時～午後4時  
場 家庭児童相談室(健康福祉会館3階) HP 7422

## 後見制度 成年後見・任意後見制度について ☎090(8568)6953※

日 25日(日)午後1時～3時※予約制。  
場 ほっとサロン・いきいき  
※NPO 法人いきいきネット。

## マンション マンションのトラブル・管理など ☎(930) 7833

日 15日(木)午後1時～4時※予約制。  
場 瑞沼市民センター講座室 HP 11235

## 不動産 土地や建物の悩みごとなど ☎(930) 7742

日 ①5日(月)午後1時～4時②19日(月)午前9時～正午  
場 市役所702会議室 HP 8111

## 人権 人権問題や悩みごとなど ☎(930) 7751

日・場 6日(火)午後1時～4時・青少年ホーム  
日・場 毎週月曜日・法務局越谷支局 ☎(966) 1321

## 女性 女性の生き方やDVなど ☎(930) 7751

日 毎週水曜日午前10時～正午、午後1時～3時、相談員は心理カウンセラー(女性)※予約制。  
場 市役所女性相談室 HP 8048

## 職業 相談と紹介 ☎(959) 4102

日 毎週月～金曜日午前10時～午後5時  
場 三郷市ふるさとハローワーク(瑞沼市民センター1階)

## 内職 求職・求人 ☎(930) 7721

日 毎週月・木曜日午前9時～正午、午後1時～5時  
場 市役所内職相談室

## ①社会保険労務士による労働相談 ☎(930) 7721

## ②就職に関する悩み相談

日 ①14日・28日(各水曜日) ②13日・27日(各火曜日)※各予約制。  
場 市役所内職相談室 HP ①6145 ②7184

## 創業 創業全般に関すること ☎048(711)2222※

日 21日(水)※予約制。  
場 市役所内職相談室  
※(公財)県産業振興公社 創業・ベンチャー支援センター埼玉。

## 経営 経営全般に関すること ☎0120(973)248※

日 23日(金)※予約制。  
場 市役所内職相談室  
※(公財)県産業振興公社 埼玉県よろず支援拠点。

## 栄養士による地域の栄養相談 ☎(930) 7772

乳幼児から高齢者まで、食事や栄養についての相談  
日 ①13日(火) ②19日(月)各午前9時30分～11時30分  
※電話予約制。  
場 ①高州地区文化センター ②早稲田児童センター  
※②は18歳未満のお子さんとその保護者のみ対象。



## シニア世代で話題 あなたも健康100年時代を楽しもう！ 弘子さんの健康100歳プロジェクト ひろ子さんの元気の秘訣、ついに書籍化！

- ・筋トレを続け、歩ける体を維持
- ・ヨガで心も体もしなやかに
- ・酸素カプセルを活用し、エネルギッシュな毎日
- ・100歳まで元気であるための食事と習慣

著者：松井弘子・埼玉新聞社  
発行所：埼玉新聞社

お問い合わせ：  
松井産業株式会社 広瀬まで  
TEL：048-957-3211

ご注文はお近くの書店若しくはアマゾンにて





# 伝言板

市民の皆さんから寄せられた情報を掲載しています。

## 募集

### 三線に興味のあるかた大募集

第2・4日曜日/初心者10時～10時30分、  
通常10時30分～正午/第2日曜 高州地区  
文化センター、第4日曜 東和東地区文化セ  
ンター/入会金無し、1回毎に1,000円/無  
料見学大歓迎、レンタル三線もあります/  
原口 ☎090(6496)1701

## イベント

### こども絵画教室展覧会

12月15日(月)～令和8年  
1月11日(日)午前9時～午  
後9時/三郷中央におどりプ  
ラザ/絵画教室「I.Art」の伊藤  
☒ i.art0712@gmail.com

## 2月号の「伝言板」の申し込み

令和8年1月9日(金)まで、窓  
口で直接または郵送、FAX、市ホー  
ムページから受付。12件を超えた  
場合は抽選。掲載は年度1回。イベ  
ントが発行日から10日以降に開催  
のものに限ります。営利を目的と  
しない等掲載審査があります。

問い合わせ 広報広聴課

☎(930)7762 FAX(954)3027

HP6368

## みさと

## インフォメーション



### 12月1日現在の人口等

人口 141,953人(+18)  
世帯 69,455世帯(+75)  
11月中の出生 74人  
11月中の死亡 128人  
カッコ内は前月比



### 10月の安全データ

人身事故 31件(307)  
負傷者 32人(349)  
死者 0人(1)  
火災 3件(45)  
救急 726件(7,682)  
カッコ内は1月からの累計(概数)



### 小児の休日・夜間診療(初期救急)

ご利用にあたっては、下のQRコードから市ホームページをご確認ください。



◀休日・日曜夜間  
三郷市医師会立  
休日診療所

月～土曜夜間  
市内医療機関  
による輪番制



#### 問い合わせ

健康推進課

☎(930)7771



### 日曜窓口

とき 1月11日・25日  
午前8時30分～午後5時15分  
ところ 市役所市民課  
内容 住所変更、戸籍の届け出、  
証明書の発行(税証明書を除く)、  
マイナンバーカード、印鑑登録等



### 連絡所の開所日

鷹野連絡所…月、水、金曜日  
戸ヶ崎、早稲田連絡所…火、木曜日  
※祝日、年末年始等を除く。

問い合わせ 市民課 ☎(930)7701



### 12月の納期

納付期限 1月5日(月)  
固定資産税・都市計画税、国民健康  
保険税、保育料、児童クラブ負担金、  
介護保険料、後期高齢者医療保険料  
※口座振替をご利用のかたは、残  
高にご注意ください。



### 日曜納税相談

とき 1月11日 午前9時～午後5時  
ところ 収納課  
内容 市・県民税、国民健康保険  
税、後期高齢者医療保険料などの  
納付の相談及び納付の受付  
問い合わせ 収納課 ☎(930)7711

### 埼玉県小児救急電話相談

こどもの急病時、家庭での対処方法や受診の  
必要性について、看護師に電話相談ができます。  
対象:中学生まで 相談時間:24時間365日  
☎#8000 つながらない場合は、☎048(833)7911

## すこやかみさと

## 健康だより

健康推進課

### ノロウイルス食中毒に注意！

ノロウイルスによる食中毒は、冬季に流行し、嘔吐、下痢などを引き起こしま  
す。食品や人の手を介して感染するため、食品の十分な加熱やこまめな手洗  
いで予防しましょう。特に、石けんを使った手洗いを2回繰り返す「2度洗い」が  
効果的です。また、調理器具等を消毒する際は、熱湯や薄めた次亜塩素酸ナトリ  
ウムを利用しましょう。



問い合わせ 埼玉県草加保健所 ☎(999)5515





真白

# みさとウォッチング

MISATO PHOTO NEWS

広報みさとに写っているかたへ写真を差し上げています。



御倉深冬  
(©2025 NF/K/WSTBFP)

## 冬空を彩るイルミネーション

11月25日(火)ににおどり公園で、12月1日(月)にJR三郷駅前でイルミネーションが始まりました。点灯時には多くのかたが集まり、冬限定の幻想的な風景を楽しんでいました。

におどり公園では令和8年2月27日(金)、JR三郷駅前では2月28日(土)まで行われます。



▲JR三郷駅前



▲におどり公園

## 産業フェスタ2025が開催されました

11月15日(土)・16日(日)、市役所で商工まつりと農業祭を一举に楽しめる産業フェスタが開催され、多くのかたにご来場いただきました。



▲屋台や農産物の販売などでにぎわう会場

## 地域をもっと元気に！半田朝市

11月9日(日)、半田稲荷神社境内で朝市が行われました。この朝市は「地域を元気にしたい」という想いで9月から始めたもので、毎月第二日曜日午前8時から開催しています。近隣地域の皆さんの参加も歓迎とのこと。



わたあめ作りを楽しむ▲

## 選挙啓発事業 デザート選挙

11月12日(水)に八木郷小学校、13日(木)に新和小学校で給食のデザートを選ぶ「デザート選挙」を行いました。

各小学校では、4つのデザートを候補者に見立てた演説と、実際の投票用紙や記載台、投票箱を使っての模擬投票及び、開票作業を行い、見事「ココアムース」が当選となりました。当選したココアムースは、令和8年2月24日(火)または27日(金)に、市内の小学校で提供される予定です。



▲投票を行う児童

## おいしいお米を寄贈いただきました

11月20日(木)、さいかつ農業協同組合から埼玉県産米1.5トンを寄贈いただきました。

いただいたお米は、こども食堂やフードパントリーを通じて、家庭の食事支援に活用させていただきます。



▲(左から)白井経済部長、加藤三郷地区理事代表、根岸代表理事組合長、木津市長、清水代表理事専務