

水灾危害地图

防备水灾的安心·安全地图



避难场所·避难所

灾害地图·泛滥模拟

开始避难的时机

掌握避难信息的方法

灾害时的联系方式

避难时的心得

平常的准备



请放到马上就能拿到手的地方以防万一。

水灾危害地图发行寄语

届时发行[三乡市水灾危害地图]，该地图登载有可能给三乡市带来灾害的水灾的信息。

为了将自然灾害所带来的灾害限制到最小，对于灾害的[掌握]，平常的[准备]，紧急时刻的[行动]都非常重要。

请阅读该防灾地图，确认前往避难所的避难途径以及自家住宅和工作单位周围的危险地点。该小册子事先请放到马上就能拿到手的场所，以在发生灾害时能够马上翻阅。

今后三乡市以安心·安全的城市为目标，展开[故乡三乡大家笑颜相对的城市建设]。敬请大家都支援和协助。



三乡市长
木津雅晟
(KIZU Masaaki)

水灾危害地图

水灾危害地图的内容

[水灾]是指大雨，河川里的水溢出，大浪涌来等以水为原因发生的灾害。水灾危害地图是表示有可能发生水灾的地方和避难场所，并以将灾害引起的被害限制到最小为目的的地图。

在发生灾害的情况下，看到听到平日不使用的日语的机会会增多。有关[水灾]经常使用的日语有以下的词汇。

洪水 (KOZUI) 指河川里的水量异常增加。

泛滥 (HANRAN) 指河川里的水满到从堤防溢出。

决堤 (KEKKAI) 指河川里的水异常增加而使堤防被毁。

内陆水泛滥 (NAISUI-KOZUI) 指下水道和或排水路里的水满到溢出而淹没街道。

浸水 (SHINSUI) 指街道被淹没。

浸水深度 (SHINSUI-SHIN) 指街道被淹没的情况下的，地面到水面的高度。

在台风和或大雨时，在与三乡市有关的新闻和或天气预报里使用到上述词汇的情况下，是处于危险临近的可能性很高的状态。从平日就使用水灾灾害地图，确认能够安全度过的场所、安全度过的方法。

● 三乡市周围浸水区域地图

在利根川，江戸川，荒川，中川发生泛滥的情况下，将在三乡市内可能出现浸水的范围和浸水深度集中在一起的地图。

● 利根川、江戸川、荒川、中川的各个危害地图

表示在利根川，江戸川，荒川，中川分别单独发生泛滥的情况下，三乡市内可能出现浸水的范围和浸水深度的地图。

泛滥的想定条件

在泛滥的预想条件中，没有考虑因较小的河川的决堤引起的泛滥和或因超过预想的大雨引起的泛滥等。因此，有可能出现在预想不发生浸水的区域里也实际发生浸水的情况。

利根川…想定的降雨 利根川流域、八斗岛上流域的 72 小时总雨量 491mm

江戸川…想定的降雨 利根川流域、八斗岛上流域的 72 小时总雨量 491mm

中川・绫濑川…想定的降雨 中川・绫濑川流域的 48 小时总雨量 596mm

荒川…想定的降雨 荒川流域的 72 小时总雨量 632mm

● 内陆水危害地图

表示出在三乡市内2014年4月到2018年12月间，实际发生过内陆水泛滥的地点的地图。发生过内陆水泛滥的地点基于接受到市民的联络的内容。

【この地図の作成に当たっては、国土地理院長の承認を得て、同院発行の数値地図（国土基本情報）電子国土基本図（地図情報）、数値地図（国土基本情報）電子国土基本図（地名情報）及び基盤地図情報を使用した。（承認番号 平 30 情使、第 979 号）】

Contents



避难场所・避难所 ... 4

指定紧急避难场所・指定避难所地图
指定紧急避难场所・指定避难所一览
自主防灾组织的指定避难所一览



灾害地图・泛滥模拟

三乡市周围浸水区域地图 ... 8

利根川灾害地图 ... 10

江戸川灾害地图 ... 16

中川灾害地图 ... 22

荒川灾害地图 ... 24

泛滥模拟 ... 26

内陆水灾害地图 ... 28



开始避难的时机 ... 32

在河川溢出前开始避难
“避难 (HINAN)”是通知危险的关键词
暴风雨前从三乡市移动
这里是您的避难场所

掌握避难信息的方法 ... 34

使用该方法确认避难信息
登录后能收到避难信息

灾害时的联系方法 ... 37

使用 SNS 和或在灾害用传言版进行联络



避难时的心得 ... 38

在河川溢出前避难的方法



平常的准备 ... 39

确认自宅和避难场所的位置
灾害发生时必要的生活必需品的内容
使用翻译软件 (APP) 进行会话



避难场所・避难所

指定紧急避难场所・指定避难所地图

在水灾发生之前，全家人都通过地图确认指定紧急避难场所，指定避难所的地点。而且实际走经避难途径确认是否有危险的地点。并且在地图上标写信息便于避难时使用。



指定紧急避难场所①～③⑥

指定紧急避难场所是大雨和或洪水结束后，大家集中避难的场所。

指定避难所①～③③

指定避难所是住宅损坏，住宅被冲走的人们集中共同生活的场所。

指定紧急避难场所・指定避难所一览

| | 名称 | 作为对象的异常现象的种类 | | | | 所在地 | 电话号码 |
|----|-------------------|--------------|----|-------|---------|-------------|--------------|
| | | 洪水 | 地震 | 大规模火灾 | 大雨引起的浸水 | | |
| 1 | 早稻田小学 | ○ | ○ | ○ | ○ | 三乡 3-2-1 | 048-952-4151 |
| 2 | 八木乡小学 | ○ | ○ | ○ | ○ | 鹰野 1-35-1 | 048-955-0912 |
| 3 | 户崎小学 | ○ | ○ | ○ | ○ | 户崎 3-76-1 | 048-955-0913 |
| 4 | 彦成小学 | ○ | ○ | ○ | ○ | 彦仓 1-133 | 048-952-1265 |
| 5 | 高州小学 | ○ | ○ | ○ | ○ | 高州 2-275 | 048-955-0097 |
| 6 | 吹上小学 | ○ | ○ | ○ | ○ | 寄卷 921-1 | 048-955-5964 |
| 7 | 樱小学 | ○ | ○ | ○ | ○ | 彦成 4-5-16 | 048-957-5033 |
| 8 | 鹰野小学 | ○ | ○ | ○ | ○ | 鹰野 3-211 | 048-955-1911 |
| 9 | 新和小学 | ○ | ○ | ○ | ○ | 中央 2-28-12 | 048-952-0121 |
| 10 | 幸房小学 | ○ | ○ | ○ | ○ | 茂田井 88 | 048-952-0211 |
| 11 | 立花小学 | ○ | ○ | ○ | ○ | 彦成 4-3-18 | 048-957-1266 |
| 12 | 彦糸小学 | ○ | ○ | ○ | ○ | 彦成 3-10-23 | 048-957-0201 |
| 13 | 前谷小学 | ○ | ○ | ○ | ○ | 户崎 2-600 | 048-955-9331 |
| 14 | 高州东小学 | ○ | ○ | ○ | ○ | 高州 2-409 | 048-955-7711 |
| 15 | 彦乡小学 | ○ | ○ | ○ | ○ | 彦成 3-8-29 | 048-957-9911 |
| 16 | 丹後小学 | ○ | ○ | ○ | ○ | 早稻田 5-3 | 048-957-1217 |
| 17 | 前间小学 | ○ | ○ | ○ | ○ | 前间 197-1 | 048-958-1211 |
| 18 | 瑞木小学 | ○ | ○ | ○ | ○ | 五月平 1-6-1 | 048-957-1310 |
| 19 | 後谷小学 | ○ | ○ | ○ | ○ | 後谷 36-3 | 048-959-4500 |
| 20 | 南中学 | ○ | ○ | ○ | ○ | 鹰野 3-356 | 048-955-0550 |
| 21 | 北中学 | ○ | ○ | ○ | ○ | 泉 2-13-1 | 048-952-5281 |
| 22 | 荣中学 | ○ | ○ | ○ | ○ | 荣 4-325 | 048-952-1201 |
| 23 | 彦成中学 | ○ | ○ | ○ | ○ | 彦成 4-1-19 | 048-957-1201 |
| 24 | 彦糸中学 | ○ | ○ | ○ | ○ | 彦成 3-14-4 | 048-957-1215 |
| 25 | 前川中学 | ○ | ○ | ○ | ○ | 荣 5-141 | 048-953-4401 |
| 26 | 早稻田中学 | ○ | ○ | ○ | ○ | 彦成 5-56 | 048-958-1231 |
| 27 | 瑞穗中学 | ○ | ○ | ○ | ○ | 大广户 1001 | 048-957-3355 |
| 28 | 瑞沼市民中心 | ○ | ○ | ○ | ○ | 上彦名 870 | 048-950-2277 |
| 29 | 县立三乡高中 | ○ | ○ | ○ | ○ | 花和田 620-1 | 048-953-0021 |
| 30 | 县立三乡北高中 | ○ | ○ | ○ | ○ | 大广户 8008 | 048-952-0151 |
| 31 | 县立三乡工业技术高中 | ○ | ○ | ○ | ○ | 彦成 3-325 | 048-958-2331 |
| 32 | 县立三乡特别支援学校 | ○ | ○ | ○ | ○ | 驹形 56 | 048-952-1205 |
| 33 | 独协医科大学附属看护专门学校三乡校 | ○ | ○ | ○ | ○ | 彦成 3-11-21 | 048-948-7580 |
| 34 | 江户川干河床 | | ○ | ○ | | 从田中新田到高州4丁目 | |
| 35 | 番匠免运动公园 | | ○ | ○ | | 番匠免3丁目内 | |
| 36 | 县营三乡公园 | | ○ | ○ | | 高州3丁目内 | |



避难场所・避难所

自主防灾组织的指定避难所一览

自主防灾组织是在发生较大灾害时，以居住在该地区的居民为中心，进行受灾者的救出和或救护，避难活动的支援等的组织。

三乡市各个地区的自主防灾组织决定在发生灾害时用于移动的指定避难所。

| No. | 自主防灾组织名称 | 指定避难所 |
|-----|---------------------------|-------------------------------|
| 1 | 半田町会 | 早稻田中学 |
| 2 | 绿町会 | 後谷小学 前间小学 |
| 3 | 丹後上町会 | 後谷小学 前间小学 丹後小学 早稻田中学 |
| 4 | 丹後下町会 | 丹後小学 |
| 5 | 早稻田一丁目町会 | 丹後小学 |
| 6 | 早稻田堤町会 | 丹後小学 前间小学 |
| 7 | 大广户町会 | 早稻田小学 三乡北高中 |
| 8 | 仁藏町会 | 丹後小学 |
| 9 | 茂田井町会 | 早稻田小学 幸房小学 |
| 10 | 北美町会 | 北中学 |
| 11 | 幸房上町会 | 幸房小学 |
| 12 | 幸房中町会 | 幸房小学 |
| 13 | 幸房下町会 | 幸房小学 |
| 14 | 三乡一丁目町会 | 早稻田小学 |
| 15 | 三乡二丁目町会 | 早稻田小学 |
| 16 | 彦成5丁目町会 | 早稻田中学 |
| 17 | Efflore 新三乡 216 自治会 | 早稻田中学 |
| 18 | 谷中央町会 | 幸房小学 |
| 19 | Fine-court La La City 自治会 | 瑞沼市民中心 |
| 20 | 三乡早稻田第一住宅 | 丹後小学 |
| 21 | 三乡早稻田 3-2 | 丹後小学 |
| 22 | 早稻田 3-1 | 丹後小学 |
| 23 | 三乡早稻田第四住宅管理组合 | 丹後小学 |
| 24 | 三乡早稻田第五住宅管理组合 | 丹後小学 |
| 25 | 三乡早稻田第六团地管理组合 | 丹後小学 |
| 26 | 三乡早稻田第7团地管理组合 | 後谷小学 |
| 27 | 三乡早稻田第9团地管理组合 | 前间小学 |
| 28 | 三乡早稻田第10团地 | 前间小学 |
| 29 | 三乡早稻田第11团地 | 前间小学 |
| 30 | 三乡早稻田 34・59 团地 | 後谷小学 |
| 31 | Amity 三乡早稻田团地 | 丹後小学 |
| 32 | Credo 三乡早稻田 | 前间小学 |
| 33 | Chateau Bellevue 三乡町会 | 前间小学 |
| 34 | 市助町会 | 新和小学 |

| No. | 自主防灾组织名称 | 指定避难所 |
|-----|------------|---------------|
| 35 | 新和1丁目町会 | 新和小学 |
| 36 | 新和2丁目町会 | 新和小学 |
| 37 | 新和3丁目町会 | 荣中学 |
| 38 | 新和4丁目町会 | 荣中学 |
| 39 | 新和5丁目町会 | 南中学 荣中学 |
| 40 | 鹰野1丁目长户吕町会 | 八木乡小学 |
| 41 | 鹰野1丁目八木乡町会 | 八木乡小学 |
| 42 | 鹰野2丁目町会 | 南中学 |
| 43 | 鹰野东町会 | 鹰野小学 南中学 |
| 44 | 鹰野3丁目町会 | 南中学 鹰野小学 |
| 45 | 鹰野四丁目町会 | 鹰野小学 |
| 46 | 鹰野五丁目镰仓町会 | 鹰野小学 |
| 47 | 鹰野5丁目寄卷町会 | 鹰野小学 |
| 48 | 东町上町会 | 高州东小学 |
| 49 | 东町南町会 | 高州东小学 |
| 50 | 高州一丁目町会 | 高州东小学 |
| 51 | 高州1丁目下新田町会 | 高州东小学 |
| 52 | 高州1丁目仲町会 | 高州小学 高州东小学 |
| 53 | 高州2丁目本町会 | 高州东小学 高州小学 |
| 54 | 高州2丁目绿町会 | 高州小学 |
| 55 | 高州3丁目东町会 | 高州小学 |
| 56 | 高州3丁目水里町会 | 高州小学 |
| 57 | 高州4丁目东町会 | 高州东小学 |
| 58 | 高州4丁目西町会 | 高州小学 |
| 59 | 户崎1丁目上町会 | 前川中学 |
| 60 | 户崎一丁目下町会 | 户崎小学 |
| 61 | 户崎2丁目东町会 | 前谷小学 户崎小学 |
| 62 | 户崎2丁目西町会 | 户崎小学 |
| 63 | 户崎2丁目南町会 | 前谷小学校 |
| 64 | 户崎3丁目上町会 | 户崎小学 |
| 65 | 户崎3丁目南町会 | 前谷小学 |
| 66 | 户崎4丁目町会 | 吹上小学 |
| 67 | 户崎5丁目町会 | 吹上小学 |
| 68 | 户崎美乡町会 | 吹上小学 |
| 69 | 户崎角町会 | 吹上小学 |

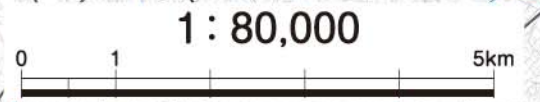
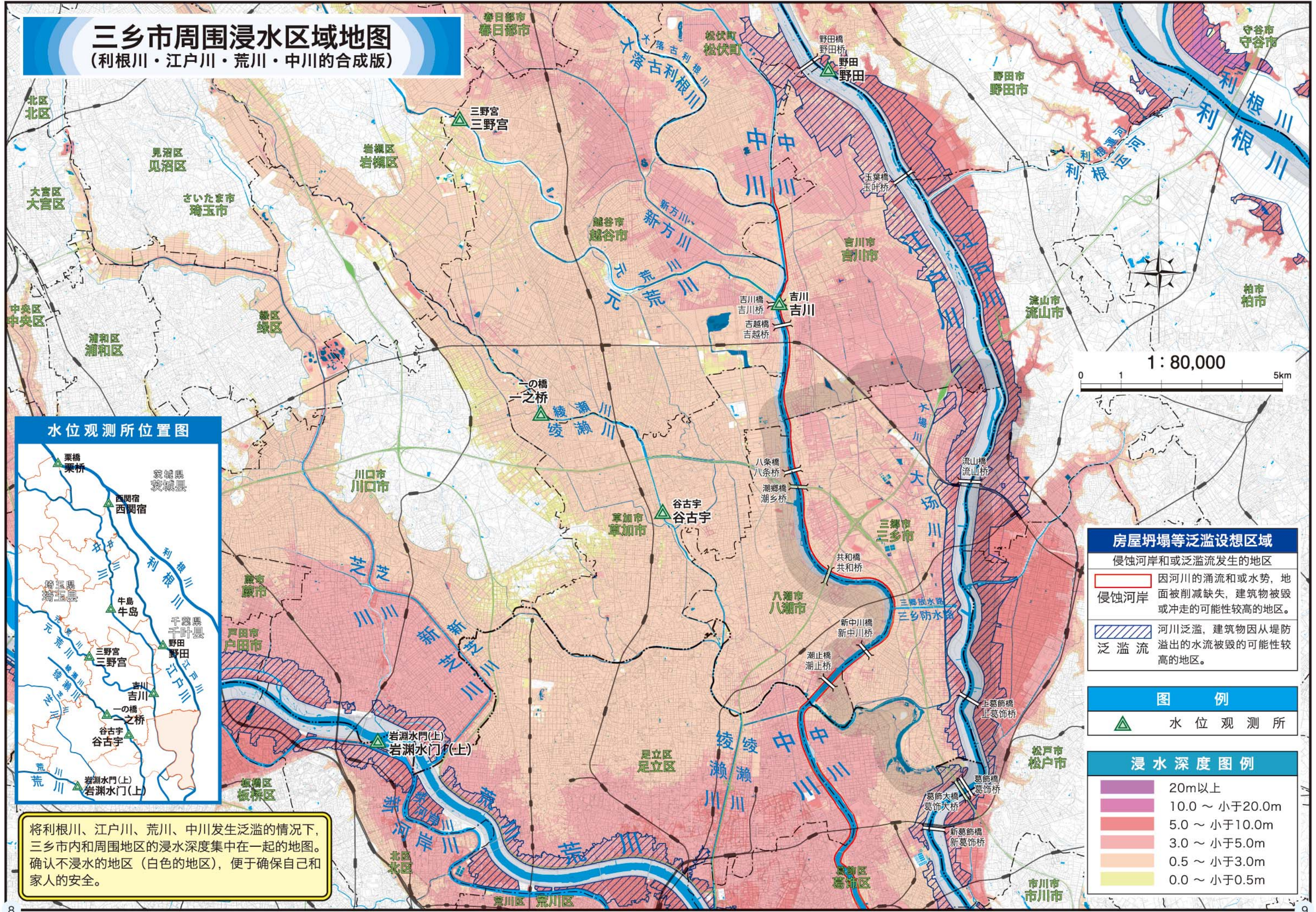
| No. | 自主防灾组织名称 | 指定避难所 |
|-----|-----------------|-------------------|
| 70 | 户崎6丁目町会 | 吹上小学 前谷小学 |
| 71 | 户崎7丁目东町会 | 前谷小学 户崎小学 |
| 72 | 户崎7丁目西町会 | 前谷小学 |
| 73 | 户崎八丁目上町会 | 户崎小学 |
| 74 | 户崎8丁目下町会 | 户崎小学 |
| 75 | 荣1丁目町会 | 新和小学 |
| 76 | 中央2丁目町会 | 新和小学 |
| 77 | 荣3・4丁目町会 | 荣中学 |
| 78 | 荣5丁目町会 | 前川中学 |
| 79 | 谷口南町会 | 新和小学 |
| 80 | 谷口北 | 三乡高校 |
| 81 | 谷口西町会 | 三乡高校 |
| 82 | 花和田町会 | 三乡高校 |
| 83 | 彦江町会 | 三乡高校 |
| 84 | 彦泽町会 | 彦成小学 |
| 85 | 番匠免町会 | 彦成小学 |
| 86 | 上口町会 | 彦成小学 |
| 87 | 彦仓町会 | 彦成小学 |
| 88 | 彦野町会 | 彦成小学 |
| 89 | 天神町会 | 彦成小学 |
| 90 | 彦川户町会 | 三乡工业技术高中 |
| 91 | 上彦名町会 | 三乡工业技术高中 |
| 92 | 彦成一丁目町会 | 彦乡小学 |
| 93 | 彦成2丁目町会 | 彦乡小学 |
| 94 | 彦音町会 | 彦系小学 |
| 95 | 上彦名 New Town 町会 | 彦乡小学 |
| 96 | 采女町会 | 樱小学 |
| 97 | 泉町会 | 北中学 |
| 98 | The Lions 三乡中央 | 新和小学 |
| 99 | 三乡第一住宅 | 彦乡小学 |
| 100 | 三乡第二住宅 | 独协医科大学附属看护专门学校三乡校 |
| 101 | 三乡第三住宅管理组合 | 彦系中学 |
| 102 | 三乡第四住宅管理组合 | 独协医科大学附属看护专门学校三乡校 |
| 103 | 三乡第六住宅 | 彦系小学 |
| 104 | 三乡团地自治会一街区 | 彦成中学 |
| 105 | 三乡团地二街区 | 樱小学 |
| 106 | 三乡团地三街区 | 立花小学 |

| No. | 自主防灾组织名称 | 指定避难所 |
|-----|---------------------------------------|-------------------|
| 107 | 三乡团地四街区 | 立花小学 |
| 108 | 三乡团地5街区 | 樱小学 |
| 109 | 三乡团地六街区 | 樱小学 |
| 110 | 三乡团地十街区 | 彦乡小学 |
| 111 | 三乡团地自治会十街区 | 独协医科大学附属看护专门学校三乡校 |
| 112 | 三乡团地自治会十四街区 | 彦系中学 |
| 113 | 皋月平 1-2-1 自治会 | 瑞沼市民中心 |
| 114 | 皋月平 1-2-2 自治会 | 瑞沼市民中心 |
| 115 | 皋月平 1-3-1 自治会 | 瑞沼市民中心 |
| 116 | Dominance 自治会 | 瑞穗中学 |
| 117 | 皋月平 1-4-1 自治会 | 瑞沼市民中心 |
| 118 | 皋月平 1-4-2 自治会 | 瑞木小学 |
| 119 | 皋月平 1-5-1 自治会 | 瑞木小学 |
| 120 | 皋月平 1-5-2 自治会 | 瑞木小学 |
| 121 | Terra West 2 街区 1 号馆 | 立花小学 |
| 122 | Terra West 2-2 町会 | 立花小学 |
| 123 | 皋月平 2-3-1 自治会 | 立花小学 |
| 124 | 皋月平 2-3-2 自治会 | 立花小学 |
| 125 | Towers 1 | 瑞木小学 |
| 126 | Towers 2 自治会 | 立花小学 |
| 127 | Park Field 三乡和 Terra West4 街区 3 号馆 | 立花小学 |
| 128 | Terra West 5 街区 1 号馆 自治会 | 瑞木小学 |
| 129 | Terra West 5 街区 2 号馆 | 瑞木小学 |

※一览表是2018年12月时点的内容。

三乡市周围浸水区域地图

(利根川・江戸川・荒川・中川の合成版)



水位观测所位置图



房屋坍塌等泛滥设想区域

侵蚀河岸和或泛滥流发生的地区

- 因河川的涌流和或水势，地面被削减缺失，建筑物被毁或冲走的可能性较高的地区。
- 河川泛滥，建筑物因从堤防溢出的水流被毁的可能性较高的地区。

图例

- 水位观测所

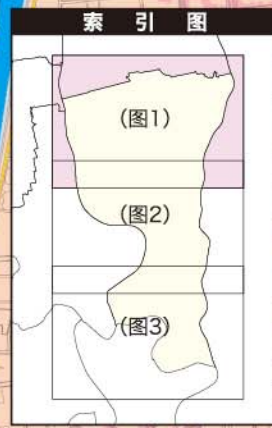
浸水深度图例

- 20m以上
- 10.0 ~ 小于20.0m
- 5.0 ~ 小于10.0m
- 3.0 ~ 小于5.0m
- 0.5 ~ 小于3.0m
- 0.0 ~ 小于0.5m

将利根川、江戸川、荒川、中川发生泛滥的情况下，三乡市内和周围地区的浸水深度集中在一起的地图。确认不浸水的地区（白色的地区），便于确保自己和家人的安全。

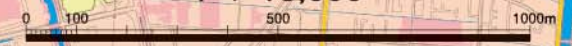
利根川灾害地图 (图1)

| | | |
|--|---------------|----------------------|
| | 5.0m以上 | 水浸到2楼的房顶以上的程度 |
| | 3.0m ~ 小于5.0m | 水浸到从1楼的房顶到2楼的房顶附近的程度 |
| | 0.5m ~ 小于3.0m | 水浸到从1楼的地板到1楼的房顶附近的程度 |
| | 0.0m ~ 小于0.5m | 水浸到1楼的地板的程度 |

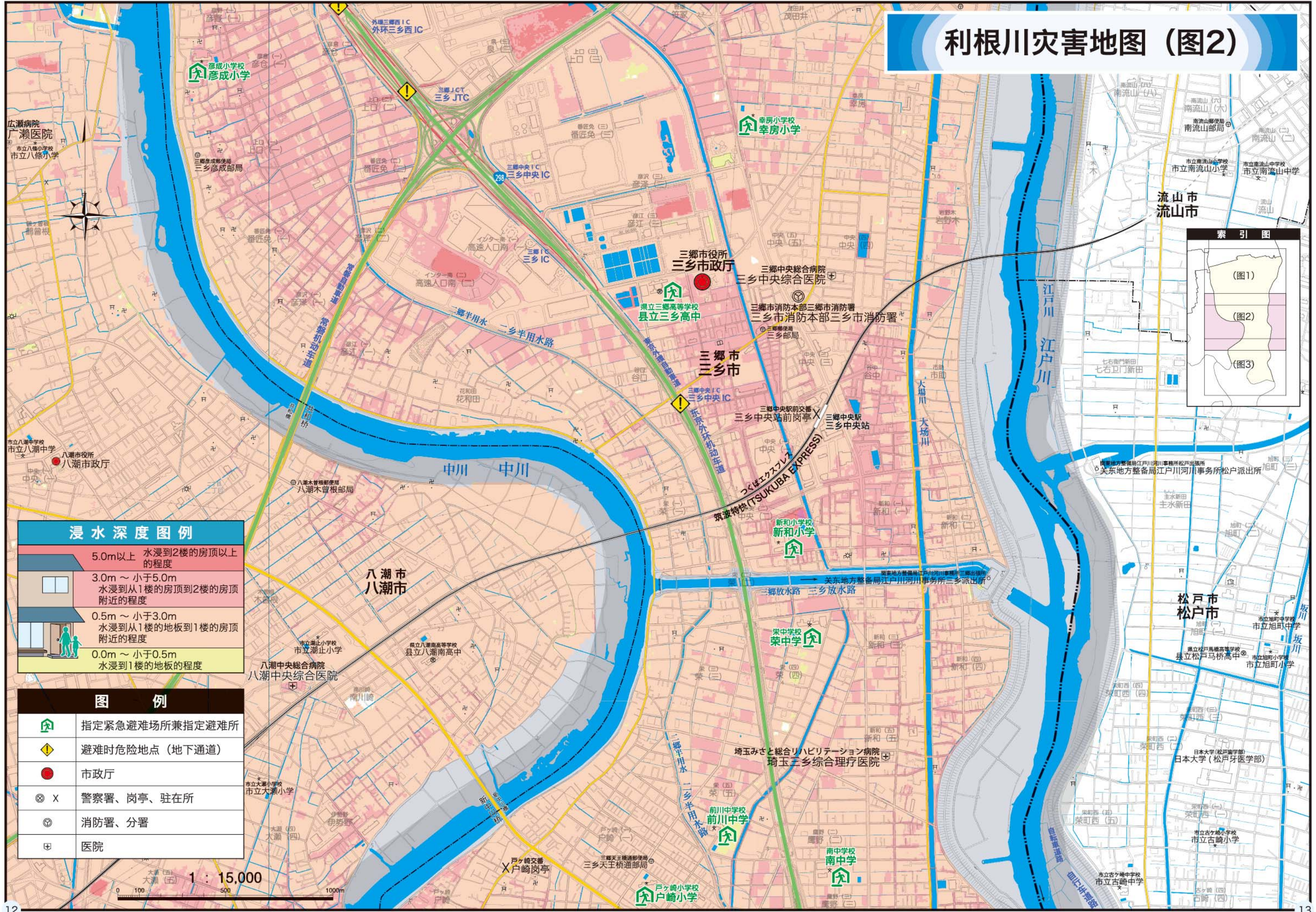


| | |
|--|----------------|
| | 指定紧急避难场所兼指定避难所 |
| | 避难时危险地点 (地下通道) |
| | 市政厅 |
| | 警察署、岗亭、驻在所 |
| | 消防署、分署 |
| | 医院 |

1 : 15,000



利根川灾害地图 (图2)

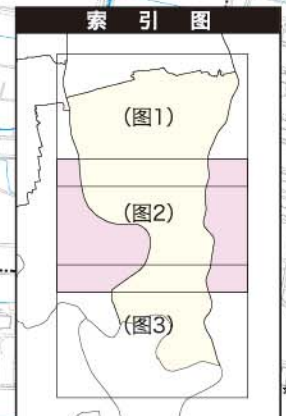


浸水深度图例

| | |
|--|------------------------------------|
| | 5.0m以上 水浸到2楼的房顶以上的程度 |
| | 3.0m ~ 小于5.0m 水浸到从1楼的房顶到2楼的房顶附近的程度 |
| | 0.5m ~ 小于3.0m 水浸到从1楼的地板到1楼的房顶附近的程度 |
| | 0.0m ~ 小于0.5m 水浸到1楼的地板的程度 |

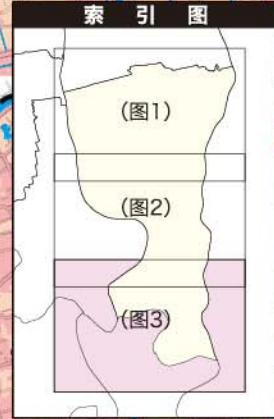
图例

| | |
|--|----------------|
| | 指定紧急避难场所兼指定避难所 |
| | 避难时危险地点 (地下通道) |
| | 市政厅 |
| | 警察署、岗亭、驻在所 |
| | 消防署、分署 |
| | 医院 |



1 : 15,000
0 100 500 1000m

利根川灾害地图 (图3)

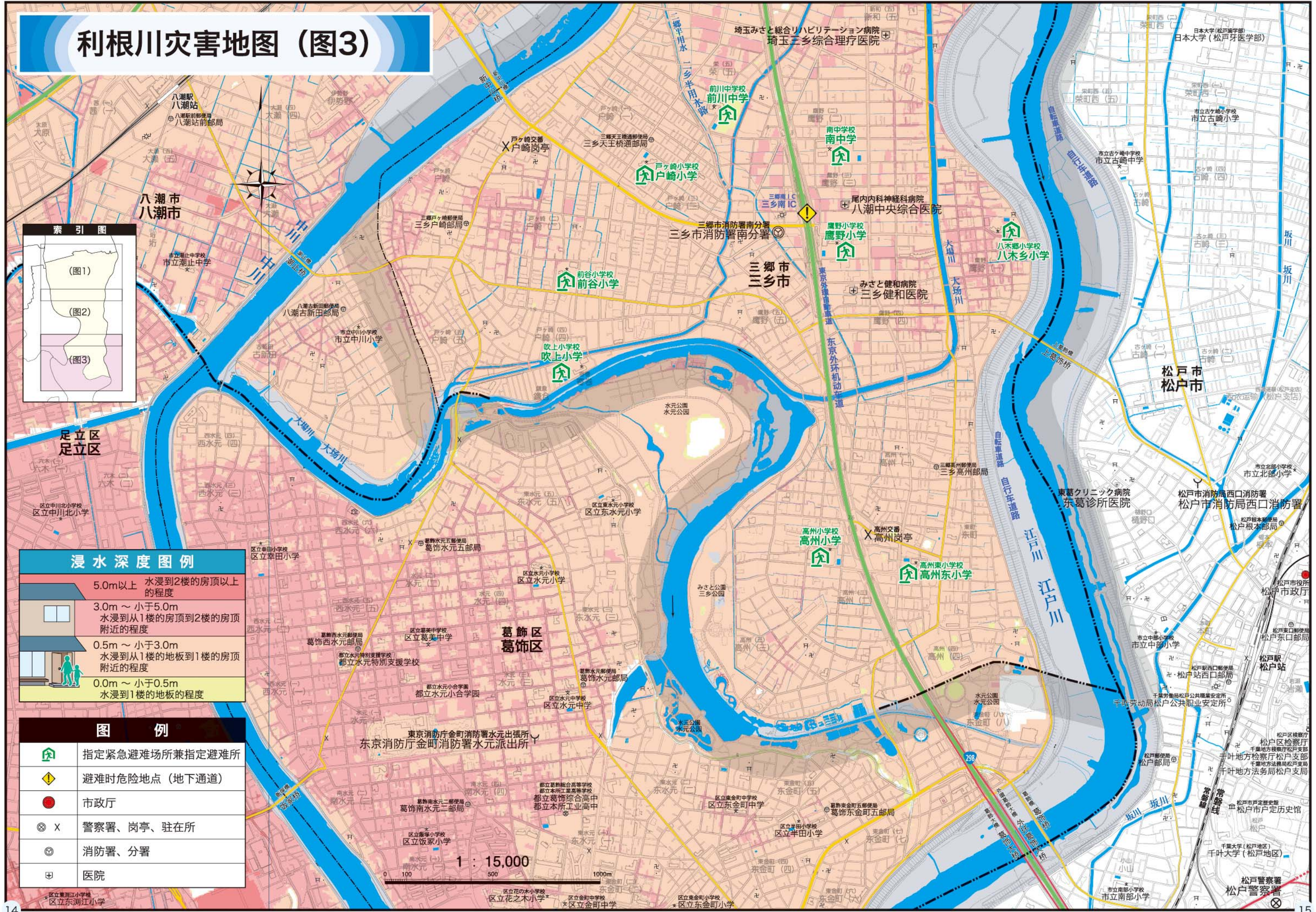


浸水深度图例

| | |
|--|---------------------------------------|
| | 5.0m以上 水浸到2楼的房顶以上的程度 |
| | 3.0m ~ 小于5.0m 水浸到从1楼的房顶到2楼的房顶附近的程度 |
| | 0.5m ~ 小于3.0m 水浸到从1楼的地板到1楼的房顶附近的程度 |
| | 0.0m ~ 小于0.5m 水浸到1楼的地板的程度 |

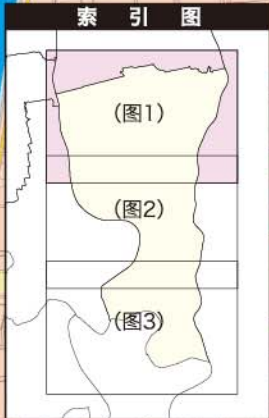
图例

| | |
|--|----------------|
| | 指定紧急避难场所兼指定避难所 |
| | 避难时危险地点 (地下通道) |
| | 市政厅 |
| | 警察署、岗亭、驻在所 |
| | 消防署、分署 |
| | 医院 |



江戸川災害地図 (图1)

| | | |
|--|---------------|----------------------|
| | 5.0m以上 | 水浸到2楼的房顶以上的程度 |
| | 3.0m ~ 小于5.0m | 水浸到从1楼的房顶到2楼的房顶附近的程度 |
| | 0.5m ~ 小于3.0m | 水浸到从1楼的地板到1楼的房顶附近的程度 |
| | 0.0m ~ 小于0.5m | 水浸到1楼的地板的程度 |



| | |
|--|-------------------|
| | 指定紧急避难场所兼指定避难所 |
| | 房屋坍塌等泛滥设想区域 (泛滥流) |
| | 避难时危险地点 (地下通道) |
| | 市政厅 |
| | 警察署、岗亭、驻在所 |
| | 消防署、分署 |
| | 医院 |

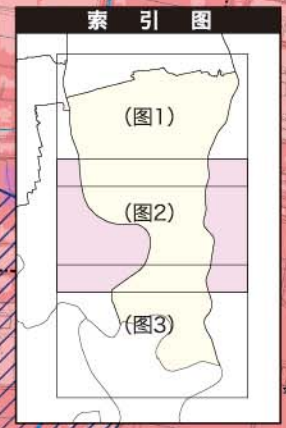
1 : 15,000

江戸川災害地図 (图2)



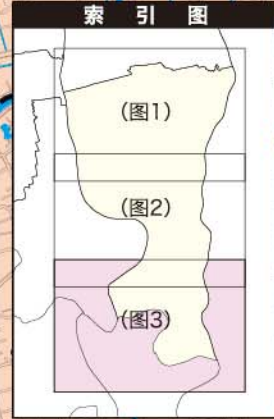
| | | |
|--|---------------|----------------------|
| | 5.0m以上 | 水浸到2楼の房顶以上の程度 |
| | 3.0m ~ 小于5.0m | 水浸到从1楼の房顶到2楼の房顶附近的程度 |
| | 0.5m ~ 小于3.0m | 水浸到从1楼の地板到1楼の房顶附近的程度 |
| | 0.0m ~ 小于0.5m | 水浸到1楼の地板的程度 |

| | |
|--|-------------------|
| | 指定紧急避难场所兼指定避难所 |
| | 房屋坍塌等泛滥设想区域 (泛滥流) |
| | 避难时危险地点 (地下通道) |
| | 市政厅 |
| | 警察署、岗亭、驻在所 |
| | 消防署、分署 |
| | 医院 |



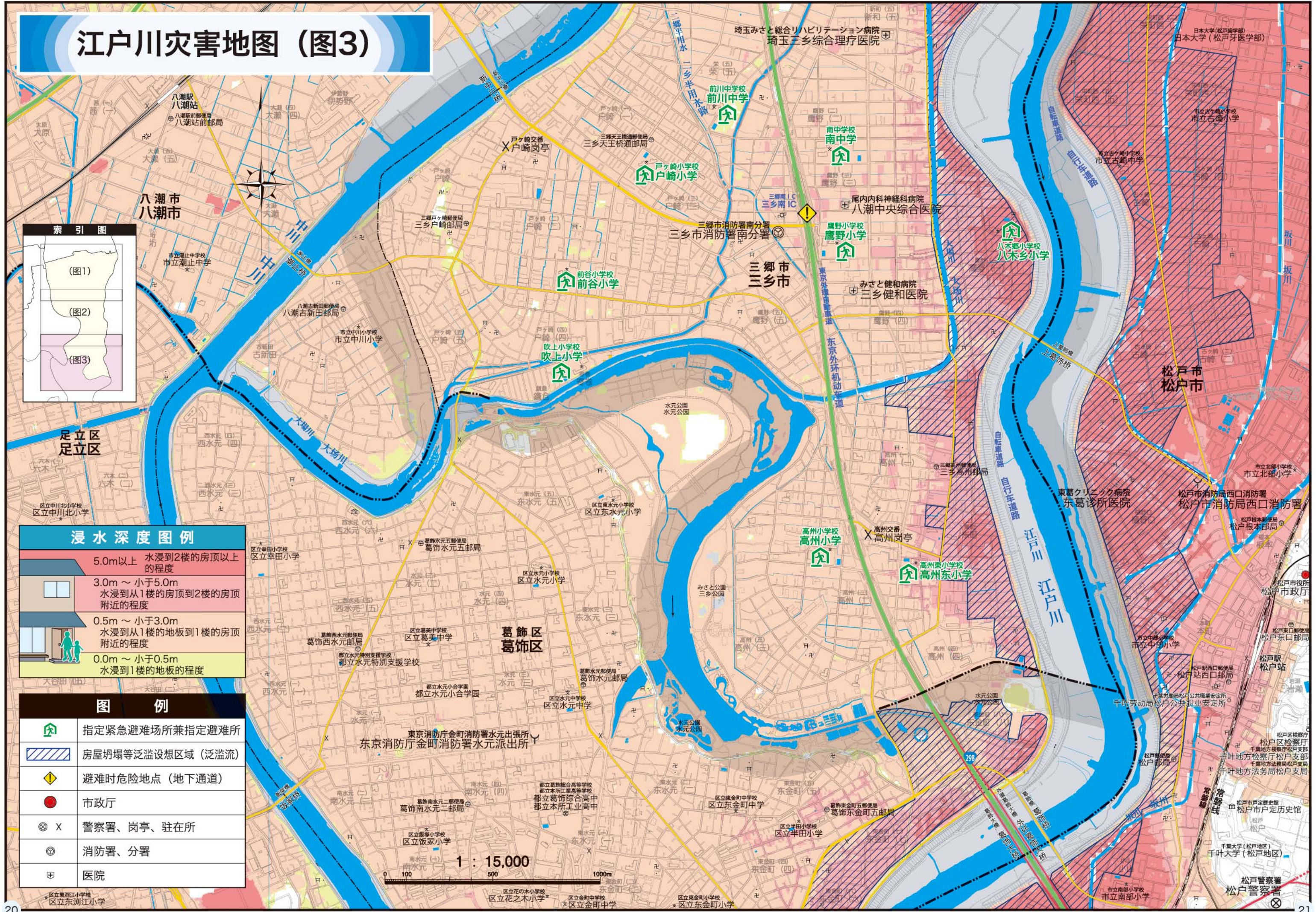
1 : 15,000
0 100 500 1000m

江戸川災害地図 (图3)



| | |
|--|---------------------------------------|
| | 5.0m以上 水浸到2楼的房顶以上的程度 |
| | 3.0m ~ 小于5.0m 水浸到从1楼的房顶到2楼的房顶附近的程度 |
| | 0.5m ~ 小于3.0m 水浸到从1楼的地板到1楼的房顶附近的程度 |
| | 0.0m ~ 小于0.5m 水浸到1楼的地板的程度 |

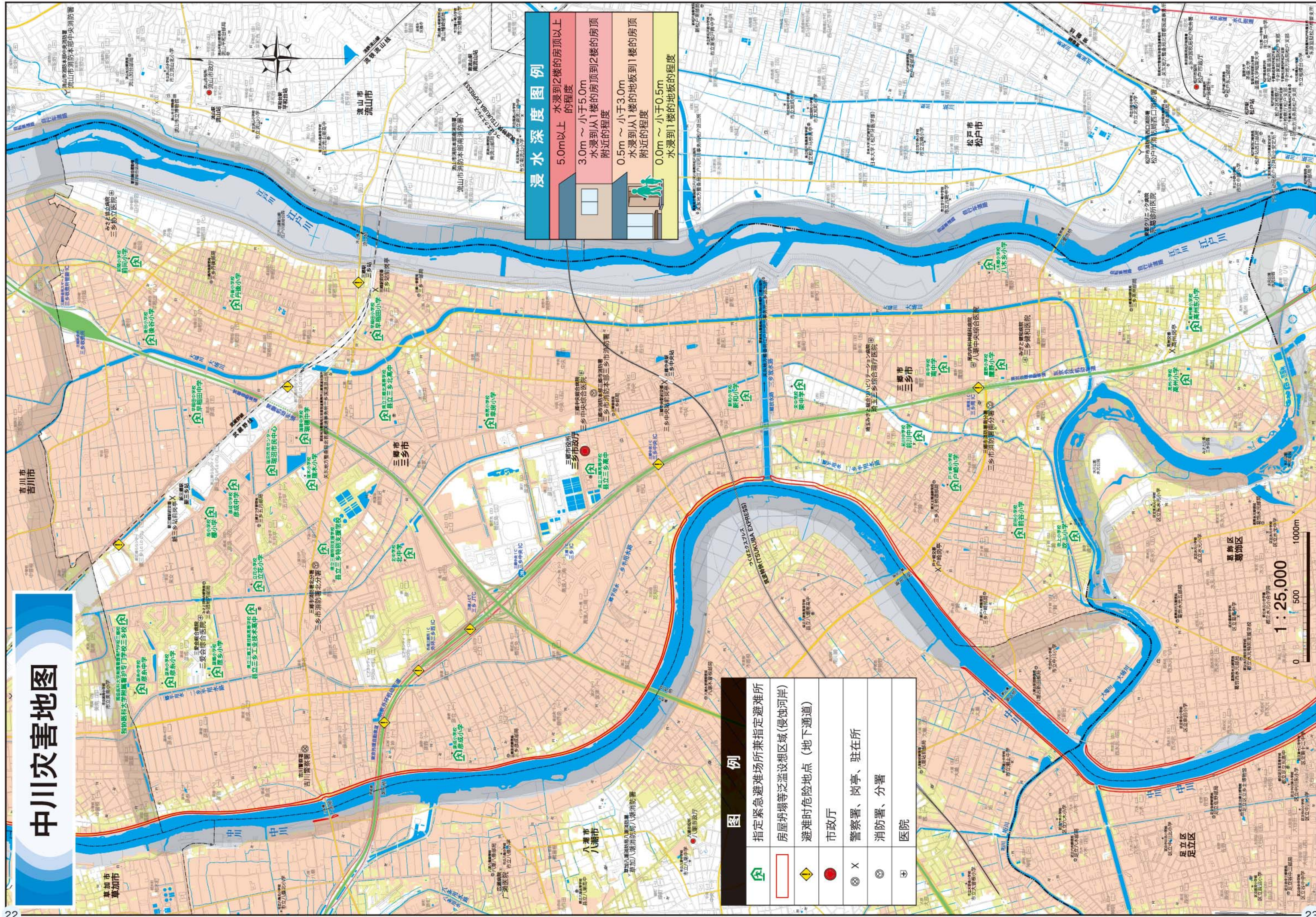
| | |
|--|-------------------|
| | 指定紧急避难场所兼指定避难所 |
| | 房屋坍塌等泛滥设想区域 (泛滥流) |
| | 避难时危险地点 (地下通道) |
| | 市政厅 |
| | 警察署、岗亭、驻在所 |
| | 消防署、分署 |
| | 医院 |



1 : 15,000



中川灾害地图



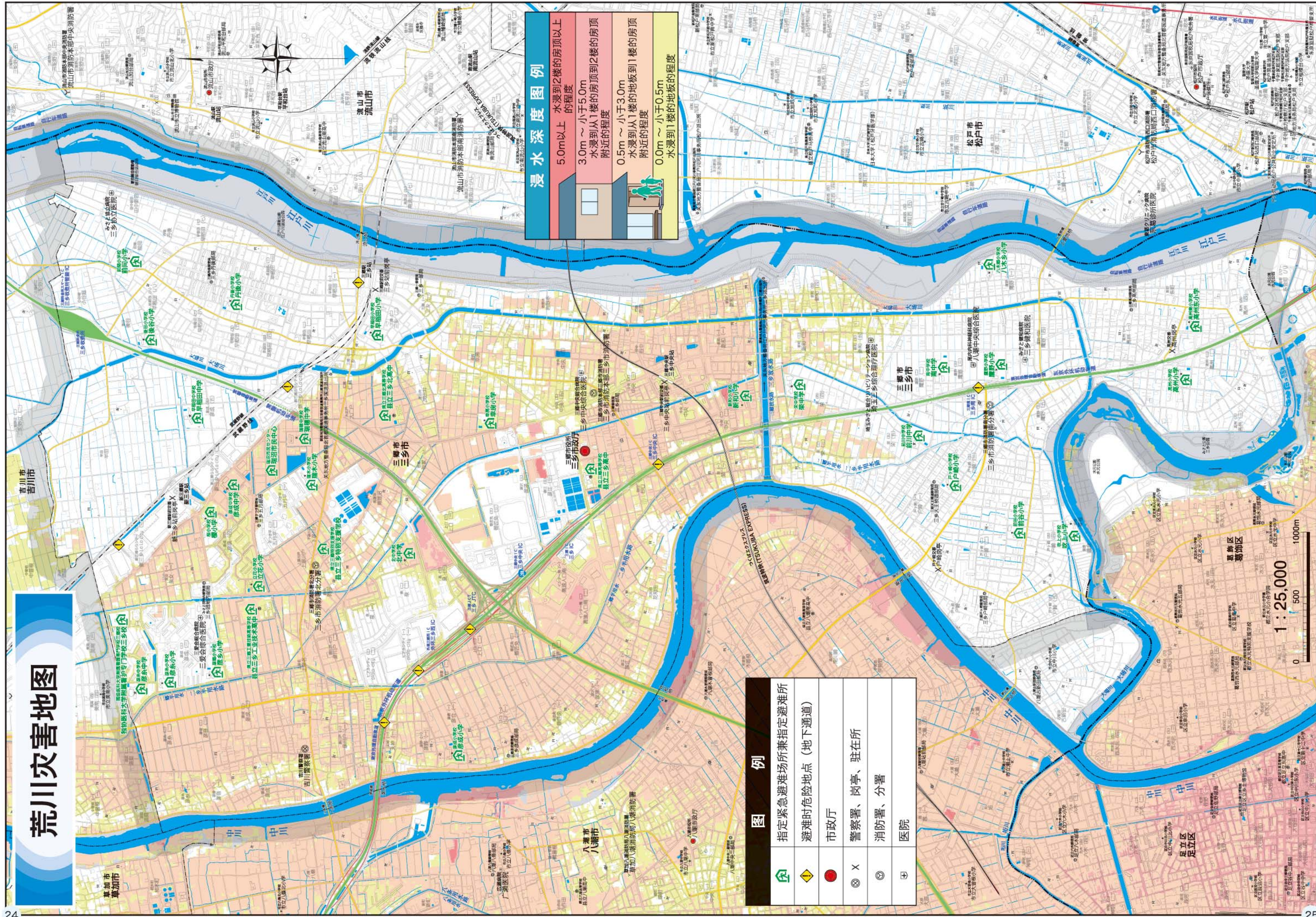
浸水深度图例

| | |
|---------------|--------------------------|
| 5.0m以上 | 水浸到2楼的房顶以上 的程度 |
| 3.0m ~ 小于5.0m | 水浸到1楼的房顶到2楼的房顶 附近的程度 |
| 0.5m ~ 小于3.0m | 水浸到从1楼的地板到1楼的房顶 附近的程度 |
| 0.0m ~ 小于0.5m | 水浸到1楼的地板的程度 |

图例

| | |
|--|-------------------|
| | 指定紧急避难场所兼指定避难所 |
| | 房屋坍塌等泛滥设想区域(侵蚀河岸) |
| | 避难时危险地点(地下通道) |
| | 市政厅 |
| | 警察署、岗亭、驻在所 |
| | 消防署、分署 |
| | 医院 |

荒川灾害地图



浸水深度图例

| | |
|---------------|----------------------|
| 5.0m以上 | 水浸到2楼的房顶以上的程度 |
| 3.0m ~ 小于5.0m | 水浸到从1楼的房顶到2楼的房顶附近的程度 |
| 0.5m ~ 小于3.0m | 水浸到从1楼的地板到1楼的房顶附近的程度 |
| 0.0m ~ 小于0.5m | 水浸到1楼的地板的程度 |

图例

| | |
|--|----------------|
| | 指定紧急避难场所兼指定避难所 |
| | 避难时危险地点 (地下通道) |
| | 市政厅 |
| | 警察署、岗亭、驻在所 |
| | 消防署、分署 |
| | 医院 |

1 : 25,000

0 500 1000m

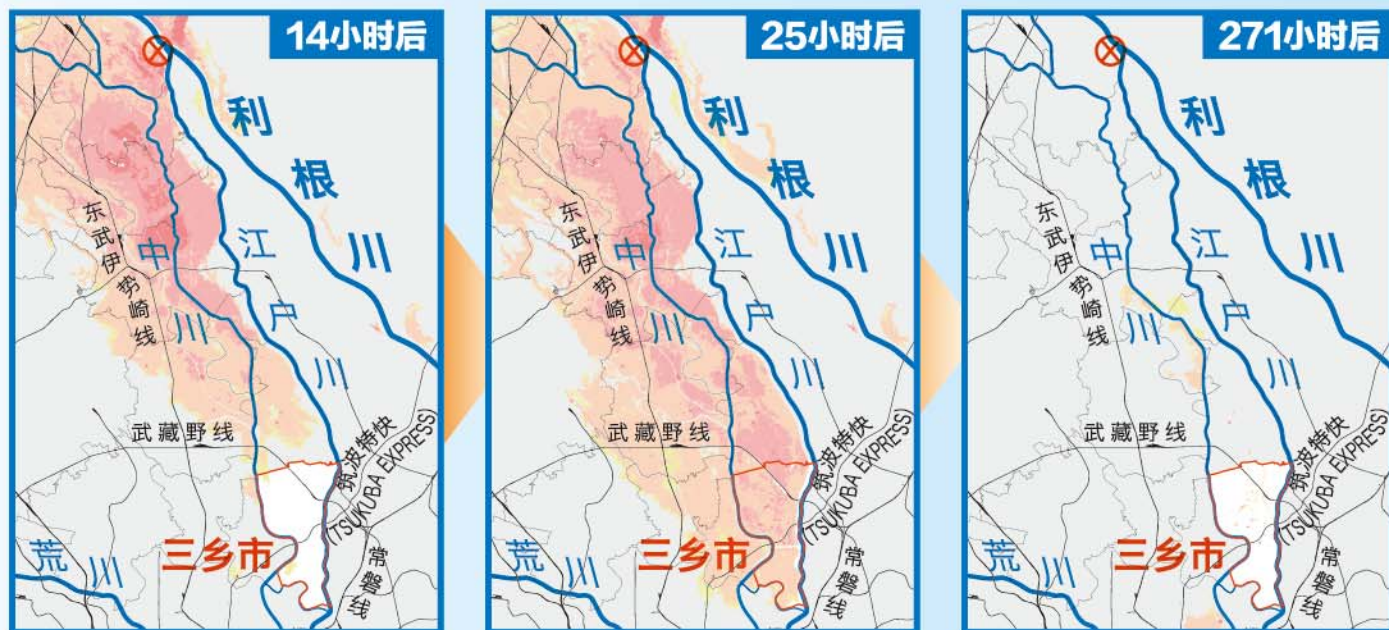
泛滥模拟

泛滥模拟表示河川的堤防被毁，三乡市浸水时的经过时间和浸水深度。地图的(⊗)是堤防被毁的地区。

| 浸水深度图例 | |
|--|---------------|
| | 5.0m以上 |
| | 3.0m ~ 小于5.0m |
| | 0.5m ~ 小于3.0m |
| | 0.0m ~ 小于0.5m |

利根川

(⊗)的地区…在五霞町的利根川的西侧堤防 (距离河口122.5公里)



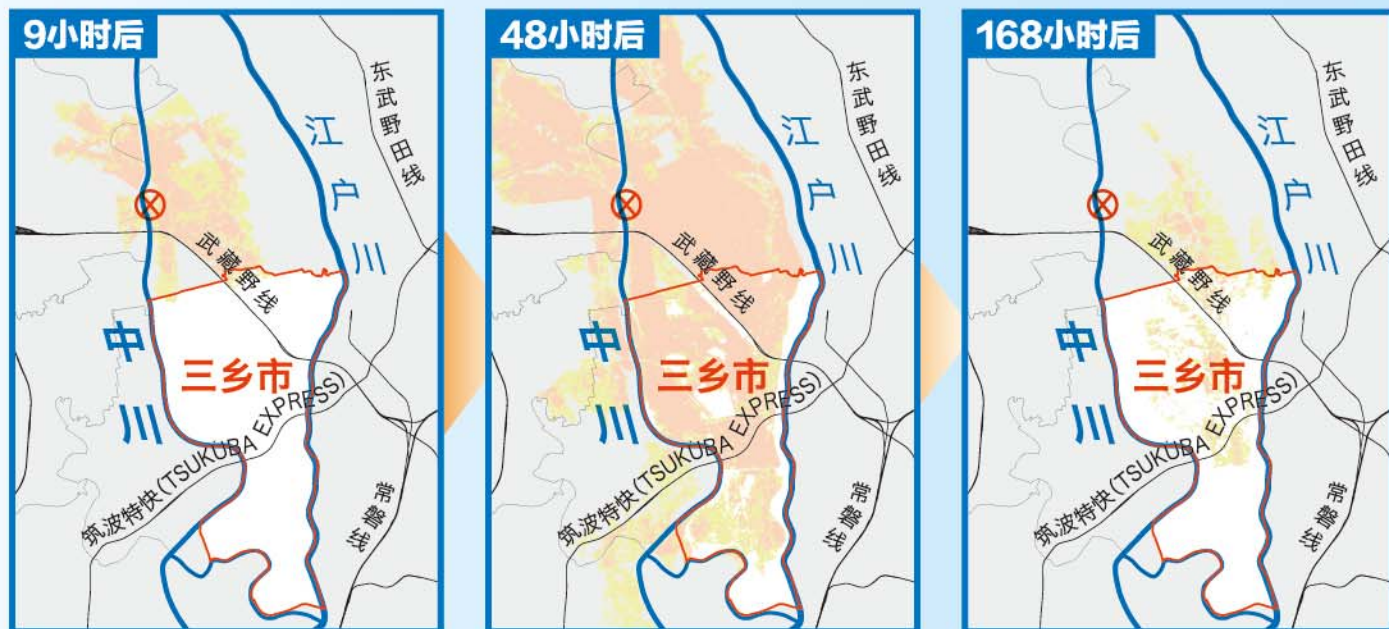
江戸川

(⊗)的地区…在三乡市的江戸川的西侧堤防 (距离河口27.5公里)



中川

(⊗)的地区…在吉川市的中川的东侧堤防 (距离河口30.5公里)



荒川

(⊗)的地区…在鸿巢市的荒川的东侧堤防 (距离河口65.2公里)

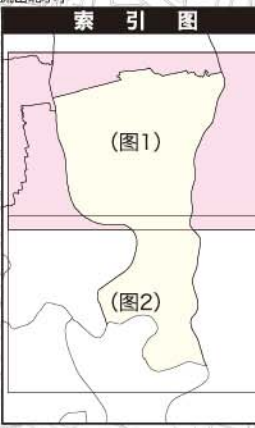
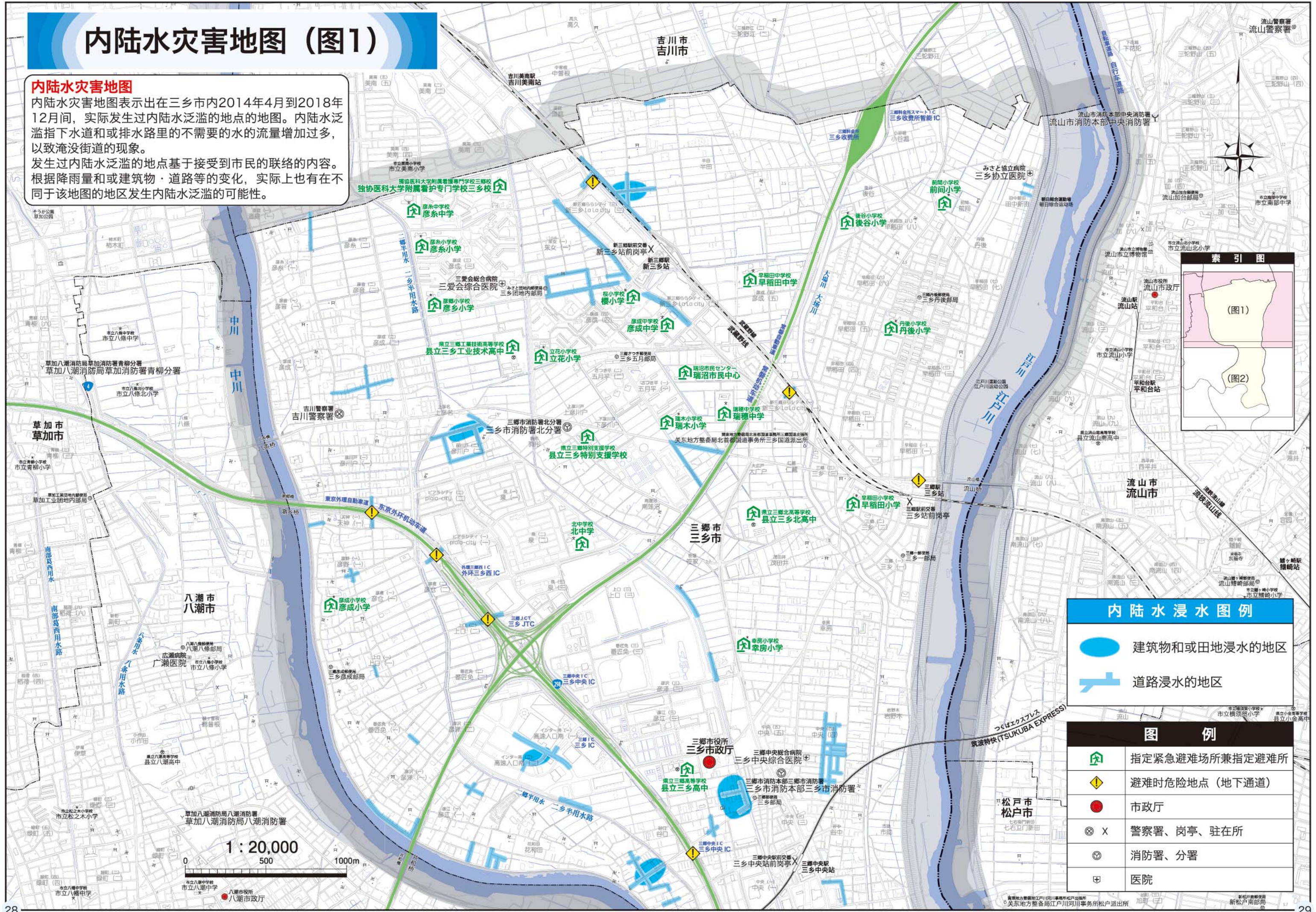


内陆水灾害地图 (图1)

内陆水灾害地图

内陆水灾害地图表示出在三乡市内2014年4月到2018年12月间，实际发生过内陆水泛滥的地点的地图。内陆水泛滥指下水道和或排水路里的不需要的水的流量增加过多，以致淹没街道的现象。

发生过内陆水泛滥的地点基于接受到市民的联络的内容。根据降雨量和或建筑物·道路等的变化，实际上也有在不同于该地图的地区发生内陆水泛滥的可能性。



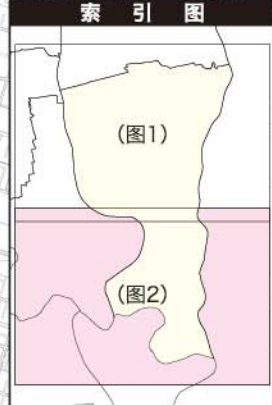
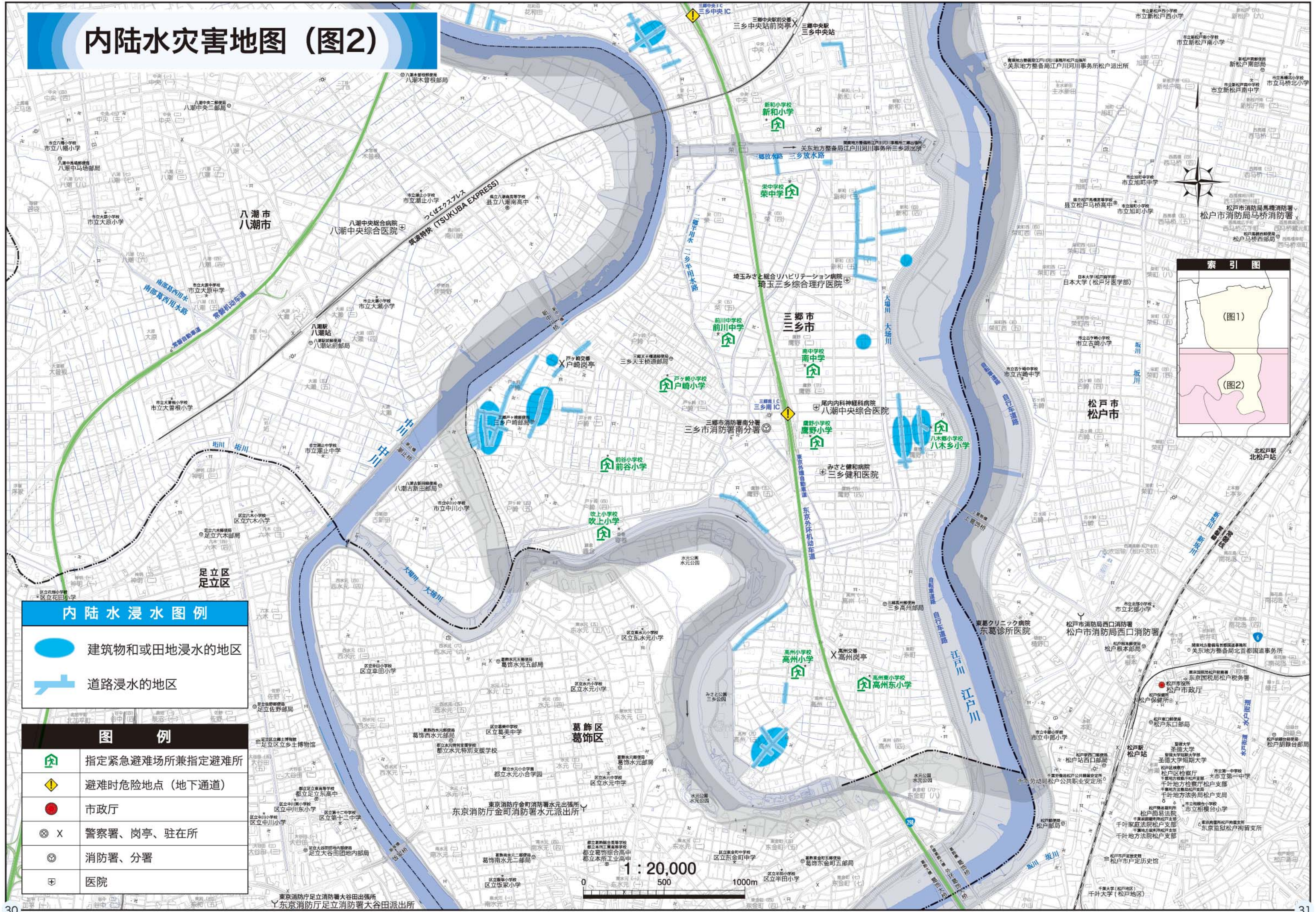
内陆水浸水图例

- 建筑物和或田地浸水的地区
- 道路浸水的地区

图例

| | |
|--|----------------|
| | 指定紧急避难场所兼指定避难所 |
| | 避难时危险地点 (地下通道) |
| | 市政厅 |
| | 警察署、岗亭、驻在所 |
| | 消防署、分署 |
| | 医院 |

内陆水灾害地图 (图2)



内陆水浸水图例

- 建筑物和或田地浸水的地区
- 道路浸水的地区

图例

| | |
|--|----------------|
| | 指定紧急避难场所兼指定避难所 |
| | 避难时危险地点 (地下通道) |
| | 市政厅 |
| | 警察署、岗亭、驻在所 |
| | 消防署、分署 |
| | 医院 |

1 : 20,000
0 500 1000m



开始避难时机

在河川溢出前开始避难

因台风和或大雨等大量降雨，流淌在河川里的水量异常增加。这种状况持续的情况下，将发生[洪水]。

三乡市在发生洪水的危险性增高的情况下，发表建议前往安全的场所避难的信息。请频繁确认防灾行政无线，三乡市Web Site，SNS等，在发表了避难的信息后，在安全的期间内开始避难。

“避难 (HINAN)” 是通知危险的关键词

“避难 (HINAN) =evacuation” 是[从危险的场所移动]的意思。发表的警戒级别越高，对生命的危险越严重。

警戒级别 2

- 天气预报发表了[大雨注意报=Heavy Rain Advisory]或[洪水注意报=Flood Advisory]等的状态。
- 请确认避难场所的位置，以及到达避难场所的路径。

警戒级别 3 相当于避难准备·高龄人士等开始避难

- 天气预报发表了[大雨警报=Heavy Rain Warning]或[洪水警报=Flood Warning]等的状态。
- 继续降雨的情况下，河川里的水有溢出的可能性。
- 请做好随时能够避难的准备。
- 请注意广播，电视的放送以及来自市政厅的通知。
- 请高龄人士和或儿童等开始避难。

警戒级别 4 相当于避难劝告

- 河川里的水溢出的可能性很高的状态。
- 在市里发布避难劝告时，请立刻前往避难场所避难。
- 请停止使用机动车辆避难。

警戒级别 4 相当于避难指示 (紧急)

- 河川里的水溢出的可能性非常高的状态。
- 在市里发布避难劝告时，请立刻完成避难行为。

警戒级别 5 相当于泛滥发生信息

- 河川里的水溢出，河川泛滥。街道有浸水的可能性。
- 在户外走动处于危险的状态。请在建筑物里，移动到未浸水的房间里。
- 请采取保护生命的行动，以防被进入到户内的水冲走或溺水。

暴风雨前从三乡市移动

三乡市附近流淌有很多较大的河川。这些河川溢出的情况下，三乡市所有地区都有浸水的可能性。在预想到台风和或大雨等变得猛烈的情况下，在避难的信息发布之前，请判断是否开始避难。

自主避难是指移动前往不发生浸水的家人和或友人的家里和或工作单位等，以确保生命的安全的行动。

①自主避难到三乡市外~移动到不发生浸水的地区~

- 三乡市周围浸水区域地图 (P8~P9) 的不发生浸水的场所 (白色的场所)，以及被认为台风和或大雨所引起的被害小的地区是自主避难的目的地。
- 联系居住在安全的场所的家人和或友人，确保自主避难的目的地。
- 在移动前往自主避难的目的地地情况下，拿好非常用所持品 (P8) 进行移动。
- 确认用于前往自主避难的目的地地的交通机关的运行状况和或道路的状况。

这里是您的避难场所

在避难劝告发布后的情况下立即开始进行①离开避难或②垂直避难。①离开避难是指移动到指定紧急避难场所。②垂直避难是指移动到自家住宅的2楼以上的地方。当前所在的场所有浸水的可能性的情况下，进行①离开避难。

①离开避难~移动到指定紧急避难场所~

- 在灾害地图 (P8~P31) 中，自家住宅最高层的房间浸水。
- 在河川里的水溢出，家有被破坏的可能性。
- 在地下或半地下有自家住宅或者有房间。
- 几天甚至更长时间，在持续浸水的场所有自家住宅或者有房间。
- 在由三乡市和或警察，消防等呼吁前往指定紧急避难场所的情况下。



②垂直避难~移动到自家住宅的2楼以上~

- 在灾害地图 (P8~P31) 中，自家住宅有不发生浸水的高度 (层数) 的房间。
- 在浸水的深度不到3.0的情况下，移动到建筑物的2楼以上。
- 在浸水的深度不到5.0的情况下，移动到建筑物的3楼以上。

[垂直避难的必要物资]

- 水和食物...即使无法外出，也能在家中生活。
- 电话、智能手机、PC...能够立即联系认识人和或警察等。
- 电视、收音机...能够确认天气预报和或避难信息，被害状况等。

※在住宅或房屋损坏的情况下，或者由三乡市和或警察，消防等呼吁前往指定紧急避难场所的情况下，请立即移动前往指定紧急避难场所。





掌握避难信息的方法

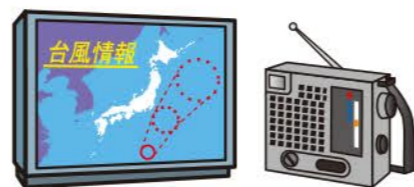
使用该方法确认避难信息

在台风和或大雨等时，请频繁确认天气预报和新闻节目。即使自家住宅附近雨停了，大量的雨水从其它地方流进河川，也有发生洪水的可能性。在能够确认发生洪水的危险性变低为止，请持续确认最新的信息。

电视·收音机

对应语言 **日语**

- 确认平常电视收看的、收音机收听的天气预报和新闻节目。



埼玉电视台的数据播放

对应语言 **日语**

- 将电视的频道调到埼玉电视台（地面波3ch）。
- 按电视遥控器的[d按钮]。
- 从清单中选出[来自市町村的通知]，按遥控器的[决定按钮]。



三乡市 Web Site

对应语言 **日语** **英语** **汉语**

- 三乡市发生灾害的危险性变高的情况下，发表避难信息。
- 发表指定紧急避难场所的开设状况等。
- 在PC版网站，通过主页右上的[Foreign language]能够选择英语和汉语。
- 在智能手机版网站，选择主页[Chinese]，切换为汉语表示。
- 从智能手机版网站切换为PC版网站，通过网页下部的[智能手机][电脑]的按钮进行。



三乡市公式Facebook·三乡市公式Twitter

对应语言 **日语**

- 河川里的水溢出的可能性变高的情况下，发表避难信息。
- 发表指定紧急避难场所的开设状况等。

| | |
|---------------------------------|--------------------------------|
| Facebook号 @misatocity | Twitter号 @misatokoho |
|---------------------------------|--------------------------------|

气象厅Web Site

对应语言 **日语** **英语** **汉语** **越南语**

- 通过日语和英语，介绍天气预报和或气象警报·注意报等。
- 通过多语种网页，介绍积雨云的动向和或洪水以及泥沙灾害的危险度等。

气象厅网站主页→
<https://www.jma.go.jp/>



气象厅网站 多语种网页→
<https://www.jma.go.jp/jma/kokusai/multi.html>



埼玉县Web Site 彩之国的安心·安全

对应语言 **日语** **英语** **汉语** **越南语**

- 三乡市和或埼玉县内发生灾害的危险性变高的情况下，发表避难信息。
- 介绍应该事先做好准备的内容等以在发生灾害时也不犯难。
- 在PC版网站，通过主页右上的[Foreign language]能够选择英语、汉语和越南语。表示出汉语后，选择[安心·安全]的项目。
- 在智能手机版网站，能够通过检索清单的[Foreign language]选择英语、汉语（简体字）和越南语。切换为英语表示。表示出汉语后，选择[安心·安全]的项目。

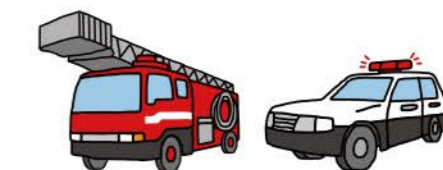
埼玉县网站主页→
<https://www.pref.saitama.lg.jp/>



消防车·巡逻警车

对应语言 **日语**

- 巡回通知避难信息和或灾害信息、交通信息等。



防灾行政无线

对应语言 **日语**

- 防灾行政无线是三乡市设置在街道各处的屋外扬声器。
- 三乡市危险临近的情况下，发表避难信息。
- 发表的内容能够通过电话收听。



从固定电话·公众电话收听的情况下
电话号码 **0120-954-310**

从智能手机·携带电话收听的情况下
电话号码 **048-953-1125**



掌握避难信息的方法

登录后能收到避难信息

事先登录智能手机的软件[Safety tips]和或[三乡市邮件发送服务]等，洪水和或灾害发生的危险性变高的情况下，台风和或大雨的信息、避难信息等的联络会送到。

Safety tips

对应语言 日语 英语 汉语

- 介绍当地和登录地点的天气预报和或避难信息等。
- 在气象厅发表了当地和登录地点的气象警报·注意报等的情况下，有通过推送通知的联络。
- 能够进行英语对应可能的医疗机关的检索等。
- 软件的利用费用只需要通信费用。



紧急速报邮件

对应语言 日语

- 面对NTT多科莫、au、软银的携帯電話、智能手机的利用者，免费提供服务。
- 在发生了灾害等的紧急时分，通过邮件发送避难信息等。
- 需要事先设定接受紧急速报邮件。



三乡市邮件发送服务

对应语言 日语

- 发送灾害发生了的情况下的信息和或有关消防的信息等。
- 除此以外，还发送防范和或健康、活动等的信息。
- 需要事先登录邮件服务。



埼玉县防灾信息邮件

对应语言 日语

- 在灾害发生了的情况下，通过邮件发送您希望的紧急信息。
- 紧急信息的种类有避难信息、避难所开设信息、地震信息等。
- 需要事先登录邮件服务。



灾害时的联系方式

使用SNS和或在灾害用传言版进行联络

台风和或地震等引起的较大灾害发生后，用于确认安危的电话的利用会急增。电话回线的拥挤会引起电话难于打通。确认安危，请使用日常就与家人和或友人联络时用的SNS，或者在较大的灾害发生后开始运用的灾害用传言板。

通过灾害用传言板（web171）、携帯電話·智能手机的灾害用传言板，灾害用传言电话（171）登录的传言，能够互相确认。

灾害用传言板（web171）

对应语言 日语 英语 汉语

[传言的登录方法]

- 通过PC和或智能手机等，登录家里的电话和或携帯電話、智能手机的电话号码，就可以登录传言。

[传言的确认方法]

- 输入想联系的人的电话号码。登录有传言的情况下，表示该传言。



携帯電話、智能手机的灾害用传言板

对应语言 日语 英语

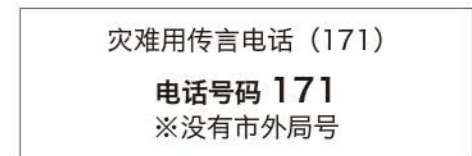
- 从携帯電話和或智能手机的清单画面和或软件所准备的[灾害用传言板]，能够进行传言的登录和确认。
- 在携帯電話公司的灾害用传言板网站，选择[English]则切换为英语表示。



灾害用传言电话（171）

对应语言 日语

- 较大灾害发生时开始运用。
- 对于家里的电话、携帯電話和或智能手机的电话号码的传言，能够通过语音进行录音。
- 录音后的语音，通过拨打对方的电话号码能够播放。
- 录音和播放的利用导航为日语的语音。





避难时的心得

在河川溢出前避难的方法

三乡市在因台风和或大雨等发生洪水的危险性变高的情况下，发表避难信息。这里介绍开始在33页说明的①离开避难时的注意点。

●确认最新的信息

- [警戒级别3 相当于避难准备· 高龄人士等开始避难] 以上的警戒级别发表后，有开设紧急避难场所的情况。
- 降雨变强的情况下，和或夜晚将至等，根据状况发表避难信息。



●穿着便于活动的服装移动

- 穿上运动鞋，穿着便于活动的服装向指定紧急避难场所移动。
- 与家人和或友人、邻居一起移动。



●道路浸水时需要注意

- 侧沟和或井盖缺失的下水道井口等有跌落可能性。
- 在浸水的道路行走时，手持长杆代替拐杖，确认脚下的安全。



●来不及避难时移动到较高的建筑物

- 来不及移动到指定紧急场所的情况下，移动到附近坚固的建筑物的最高层。



●感到危险后避难

- 在由三乡市和或警察、消防等呼吁前往指定紧急避难场所的情况下，立即开始移动。



●不要接近危险的地区

- 尽量不经过河川附近。
- 地下通道和其周围低洼的地区有可能积水，所以无法通过。



●不使用机动车移动

- 道路发生阻塞，机动车有因浸水而无法行驶的可能性。请不要使用机动车移动到指定紧急避难场所。



●不要移动到地下

- 地下室和或地下街等都是浸水可能性高的地方。
- 当水瞬间流入后，有水压致使房门无法打开等的危险。不要经过地下，和或将地下作为避难的目的地。



平常的准备

确认自宅和避难场所的位置

请阅览洪水灾害地图，确认自家住宅和指定紧急避难场所的位置。并且在地图上标写能够安全移动到指定紧急避难场所的途径，制作避难地图。

避难地图的制作方法

1. 确认自家住宅和指定紧急避难场所的地点

- 通过10页到25页的灾害地图，确认自家住宅和指定紧急避难场所的位置。
- 灾害地图标示有导致洪水发生的4条河川和内陆水的5种。
- 在每张地图分别确认自家住宅和指定紧急避难场所的位置，并用笔标出。

2. 确认自家住宅和指定紧急避难场所之间的浸水深度

- 通过10页到25页的灾害地图，确认浸水的情况下的水的高度。
- 水的高度以地面的颜色表示出。

| | |
|-----------------|------------------|
| 浅黄色...0m到0.5m | 浅橘黄色...0.5m到3.0m |
| 浅粉色...3.0m到5.0m | 浅红色...5m以上 |

3. 写上从自家住宅到指定紧急避难场所的途径

- 决定前往指定紧急避难场所的途径。
- 在地图上用笔写好途径。

以下的场所请尽量不要作为避难途径经过

- 浸水深度变高的场所
- 沿着河川的道路
- 狭窄的道路
- 在28页到31页的内陆水灾害地图上有[曾经发生浸水的地点][道路内涝地点][避难时危险地点]的标记的场所。

4. 家人所有成员走经自家住宅到指定紧急避难场所的途径

- 手持避难地图，实际走途径。
- 边走边确认是否有危险的场所。如有危险的场所，改走其他的途径。
- 确认从自家住宅移动到指定紧急避难场所的时间。大雨时会比平常花费更多的时间

避难地图的填入示例



←请确认内陆水灾害地图上涂为[浅蓝色][蓝色]的场所、以及有[!]记号的场所。这些场所不能通过。



平常的准备

灾害发生时必要的生活必需品的内容

在发生较大的灾害后，有出现电气和或煤气、水道等无法使用的可能性。另外，有买不到生活必需品的可能性。平时就买好生活必需品。

紧急用带出用品的内容

- 在指定紧急避难场所和或自家住宅不浸水的房间避难的情况下，请手持紧急用带出用品移动。
- 将紧急用带出用品放入能背的背包等以备搬运。
- 将紧急用带出用品事先准备在立即能够取出的场所。
- 移动时，手持智能手机和或钱包等平日出门时携带的东西移动。

紧急用带出用品的例子



储备品的内容

- 储备品是指，在电气和或煤气、水道等无法使用的状态下，度过最低限的日常生活所必要的食品 and 或用具。
- 饮用水和食品最少三天，最好准备一个星期的量。
- 请考虑自己和家人所需的用品，适当准备。

储备品的例子



储备品的例子



使用翻译软件 (APP) 进行会话

洪水和或地震等的较大灾害发生的情况下，会看到听到平时不用的日语。或者有不明白日语的意思的情况。使用翻译软件，使用本国语言和日语进行会话。

VoiceTra

对应语言 日语 英语 汉语 越南语

- 能够进行日语和其他语言的翻译的智能手机用的软件。
- 能够通过语音输入和文字输入进行翻译。
- 能够翻译的语言有英语、汉语 (简体字)、越南语等31种语言。
- 软件的利用费用只需要通信费用。



VoiceTra 的使用方法

初期设定为日语→英语的翻译。



我家的防灾备忘录

| 指定紧急避难场所 | | | | |
|----------|--------------|------|---------------|-----------------|
| 姓名 | 血型 | 电话号码 | 工作单位或学校名・联系方式 | 宿疾和或常用药物等的健康备忘录 |
| | 型 Rh+ Rh- | | | |
| | 型 Rh+ Rh- | | | |
| | 型 Rh+ Rh- | | | |
| | 型 Rh+ Rh- | | | |
| | 型 Rh+ Rh- | | | |
| | 型 Rh+ Rh- | | | |
| | 型 Rh+ Rh- | | | |
| | 型 Rh+ Rh- | | | |

防灾关联机关

■ 市政厅・办事处

| | | |
|---------|-------------|--------------|
| 三乡市政厅 | 花和田648-1 | 048-953-1111 |
| 三乡团地办事处 | 彦成3-7-3-102 | 048-957-2121 |

■ 消防本部・消防署

| | | |
|-------------|----------|--------------|
| 三乡市消防本部・消防署 | 中央5-45-4 | 048-952-1211 |
| 消防署南分署 | 鹰野3-474 | 048-955-0911 |
| 消防署北分署 | 上彦川户886 | 048-952-2291 |

■ 其他设施

| | | |
|----------|--------------------|--------------|
| 吉川警察署 | 上彦名144-3 | 048-958-0110 |
| 三乡中央站前岗亭 | 中央1-2-3 | 048-952-2446 |
| 新三乡站前岗亭 | 新三乡La La City3-4-3 | 048-957-1626 |
| 户崎岗亭 | 户崎2262-4 | 048-955-7767 |
| 三乡站前岗亭 | 三乡1-1-1 | 048-953-1664 |
| 高州岗亭 | 高州2-316-3 | 048-955-9468 |
| 三乡市水道部 | 茂田井200 | 048-952-7101 |

有助于日常生活的信息

■ 埼玉县Web Site 外国人的生活导航

对应语言 日语 英语 汉语 越南语

- ・有助于外国人的生活信息的导航书
- ・介绍紧急・灾害时的医疗・社会保险、日常生活、咨询窗口等的信息。
- ・日语以外，还有七个国家语言的版本。
- ・英语和汉语通过网站介绍。
- ・越南语通过压缩文件解冻后展开的PDF文档介绍。

埼玉县Web Site
外国人的生活导航→

- ・日语网页里有连接各个语言的
[外国人的生活导航]的链接。



<https://www.pref.saitama.lg.jp/a0306/tabunkakyousei/seikatsu-guide.html>

发行：三乡市环境安全部危机管理防灾课

〒341-8501 埼玉县三乡市花和田648番地1
TEL.048-952-1294 (直通电话) FAX.048-952-6780
发行日：令和元年12月

三乡市网站 <http://www.city.misato.lg.jp/>