



Thành phố Misato

Bản lưu

# Bản đồ ngập nước

Bản đồ hướng dẫn giữ an toàn,  
giúp an tâm khi đối phó với nạn lũ



Nơi sơ tán / Khu vực sơ tán

Bản đồ lũ và mô phỏng ngập

Thời gian bắt đầu sơ tán

Phương pháp nắm bắt thông tin sơ tán

Phương pháp liên lạc khi thiên tai xảy ra

Những điều cần lưu ý khi sơ tán

Chuẩn bị trong điều kiện bình thường



Hãy để trong tầm tay để có thể sử dụng ngay khi cần thiết.

# VỀ VIỆC BAN HÀNH BẢN ĐỒ DỰ BÁO NGẬP LŨ (VIẾT TẮT: BẢN ĐỒ LŨ)

Bản đồ Dự Báo Ngập Lũ (viết tắt: Bản đồ lũ) của Thành phố Misato được ban hành với thông tin về lũ lụt được đánh giá có khả năng gây thiệt hại cho Thành phố Misato.

Để giảm thiểu thiệt hại do thiên tai gây ra, điều quan trọng là phải có kiến thức, có sự chuẩn bị trong điều kiện bình thường để sẵn sàng đối phó và hành động kịp thời trong trường hợp khẩn cấp.

Vui lòng tìm hiểu bản đồ lũ này và kiểm tra tuyến đường sơ tán đến trung tâm sơ tán và những nơi nguy hiểm xung quanh nhà hoặc nơi làm việc của bạn. Giữ cuốn sách này ở bên cạnh để bạn có thể đọc nó ngay lập tức nếu thảm họa xảy ra.

Sắp tới, Thành phố Misato sẽ tiếp tục thúc đẩy phát triển "cộng đồng quê hương-Misato- quê hương nụ cười" với mục đích hướng tới một thành phố an toàn. Rất mong nhận được sự hỗ trợ và hợp tác của các bạn.



Thị trưởng thành phố Misato  
**KIZU Masaaki**

## Nội dung



### Nơi sơ tán / Khu vực sơ tán ... 4

Nơi quy định dành cho sơ tán và nơi quy định dành cho sơ tán khẩn cấp  
Danh sách các nơi sơ tán khẩn cấp và nơi sơ tán được chỉ định  
Danh sách nơi sơ tán được chỉ định cho các tổ chức phòng chống thiên tai trong khu vực.



### Bản đồ lũ và mô phỏng ngập

Bản đồ khu vực ngập nước quanh thành phố Misato ... 8

Bản đồ lũ ở lưu vực sông Tone ... 10

Bản đồ lũ ở lưu vực sông Edo ... 16

Bản đồ lũ ở lưu vực sông Nakagawa ... 22

Bản đồ lũ ở lưu vực sông Arakawa ... 24

Mô phỏng ngập ... 26

Bản đồ ngập nước phía trong đê ... 28



### Thời gian bắt đầu sơ tán ... 32

Bắt đầu sơ tán trước khi nước sông bị tràn  
Di tản/sơ tán (HINAN) là một từ khóa thông báo về mức độ nguy hiểm.  
Hãy di chuyển từ thành phố Misato trước khi thời tiết trở nên xấu hơn.  
Đây là nơi sơ tán của bạn

### Phương pháp nắm bắt thông tin sơ tán ... 34

Xác nhận thông tin sơ tán theo cách này  
Bạn sẽ nhận được thông tin sơ tán nếu bạn đăng ký trước

### Phương pháp liên lạc khi thiên tai xảy ra ... 37

Sử dụng SNS hoặc bản tin thông báo thiên tai để liên lạc

### Những điều cần lưu ý khi sơ tán ... 38

Phương pháp sơ tán trước khi nước sông bị tràn

### Chuẩn bị trong điều kiện bình thường ... 39

Kiểm tra vị trí của nhà bạn và nơi sơ tán  
Các nhu yếu phẩm cần thiết cho đời sống khi xảy ra thiên tai  
Dùng ứng dụng dịch thuật để đàm thoại



# Bản đồ Dự Báo Ngập Lũ (viết tắt: Bản đồ lũ)

## Nội dung Bản đồ Dự Báo Ngập Lũ

"Thiệt hại về nước- lũ lụt" là thiên tai xảy ra khi mưa quá to, nước sông tràn vào bờ hay sóng dâng quá cao. Bản đồ Dự Báo Ngập Lũ là bản đồ được thiết kế để giảm thiểu thiệt hại do thiên tai gây ra bằng cách hiển thị những nơi có thể xảy ra thiệt hại do lũ lụt và thông tin về vị trí sơ tán.

Khi thiên tai xảy ra, bạn sẽ nghe những từ chuyên ngành trong tiếng Nhật mà bình thường ít sử dụng. Sau đây là những từ thường được sử dụng khi có lũ.

**Lũ lụt (KOZUI):** Sự gia tăng bất thường lượng nước của sông.

**Ngập lụt (HANRAN):** Dòng sông đầy nước và tràn ra khỏi đê chắn nước

**Sự cố (KEKKAI):** Lượng nước sông tăng bất thường và đê chắn bị vỡ

**Ngập nước phía trong đê (NAISUI-HANRAN):**

Ngập nước trong đê là tình trạng thành phố bị ngập nước do lưu lượng nước thừa tăng quá mức ở đường dẫn nước thải hay cống thoát nước.

**Ngập lụt (SHINSUI):** Thành phố bị ngập lụt.

**Độ ngập (SHINSUI-SHIN):** Chiều cao từ mặt đất đến mặt nước khi thành phố chìm trong nước.

Nếu những từ trên được sử dụng trong tin tức hoặc dự báo thời tiết liên quan đến Thành phố Misato khi có bão hoặc mưa lớn, có khả năng cao là nguy hiểm sắp xảy ra. Bạn nên tìm hiểu bản đồ lũ trong cuộc sống hằng ngày, xác nhận cách đảm bảo an toàn cho bạn và gia đình khi thiên tai xảy ra.

### ● Bản đồ khu vực ngập nước quanh thành phố Misato

Bản đồ tóm tắt diện tích bị ngập và độ sâu của lũ khi Thành phố Misato bị ngập lụt trong trường hợp sông Tone, Edo, Arakawa và Nakagawa bị tràn.

### ● Bản đồ dự báo ngập của sông Tone, Edogawa, Nakagawa và Arakawa

Bản đồ tóm tắt diện tích bị ngập và độ sâu của lũ khi Thành phố Misato bị ngập lụt trong trường hợp sông Tone, Edo, Arakawa và Nakagawa bị tràn riêng rẽ.

#### Giả định ngập lụt

Giả định ngập lụt không bao gồm tình trạng bị ngập khi các con sông nhỏ bị tràn hoặc ngập do mưa lớn vượt quá ngưỡng. Do đó, sẽ có trường hợp ngập lụt xảy ra trong khu vực được giả định là an toàn.

Sông Tone -lưu vực sông Tone, thượng nguồn của Hachitajima:

Tổng lượng mưa: 491mm(giả định mưa trong 72 giờ)

Sông Edogawa -lưu vực sông Edogawa, thượng nguồn của Hachitajima:

Tổng lượng mưa: 491mm(giả định mưa trong 72 giờ)

Sông Nakagawa, Ayase -lưu vực sông Nakagawa, Ayase:

Tổng lượng mưa: 596mm(giả định mưa trong 72 giờ)

Sông Arakawa -lưu vực sông Arakawa.

Tổng lượng mưa: 632mm(giả định mưa trong 72 giờ)

### ● Bản đồ ngập nước phía trong đê

Bản đồ ngập nước phía trong đê là bản đồ chỉ ra những nơi trên thực tế đã bị ngập nước phía trong đê tại thành phố Misato, trong khoảng thời gian từ tháng 4 năm 2014 đến tháng 12 năm 2018. Nơi xảy ra ngập lụt dựa trên nội dung xác nhận được từ người dân sinh sống tại khu vực này.

「この地図の作成に当たっては、国土地理院長の承認を得て、同院発行の数値地図（国土基本情報）電子国土基本図（地図情報）、数値地図（国土基本情報）電子国土基本図（地名情報）及び基礎地図情報を使用した。（承認番号 平 30 情使、第 979 号）」

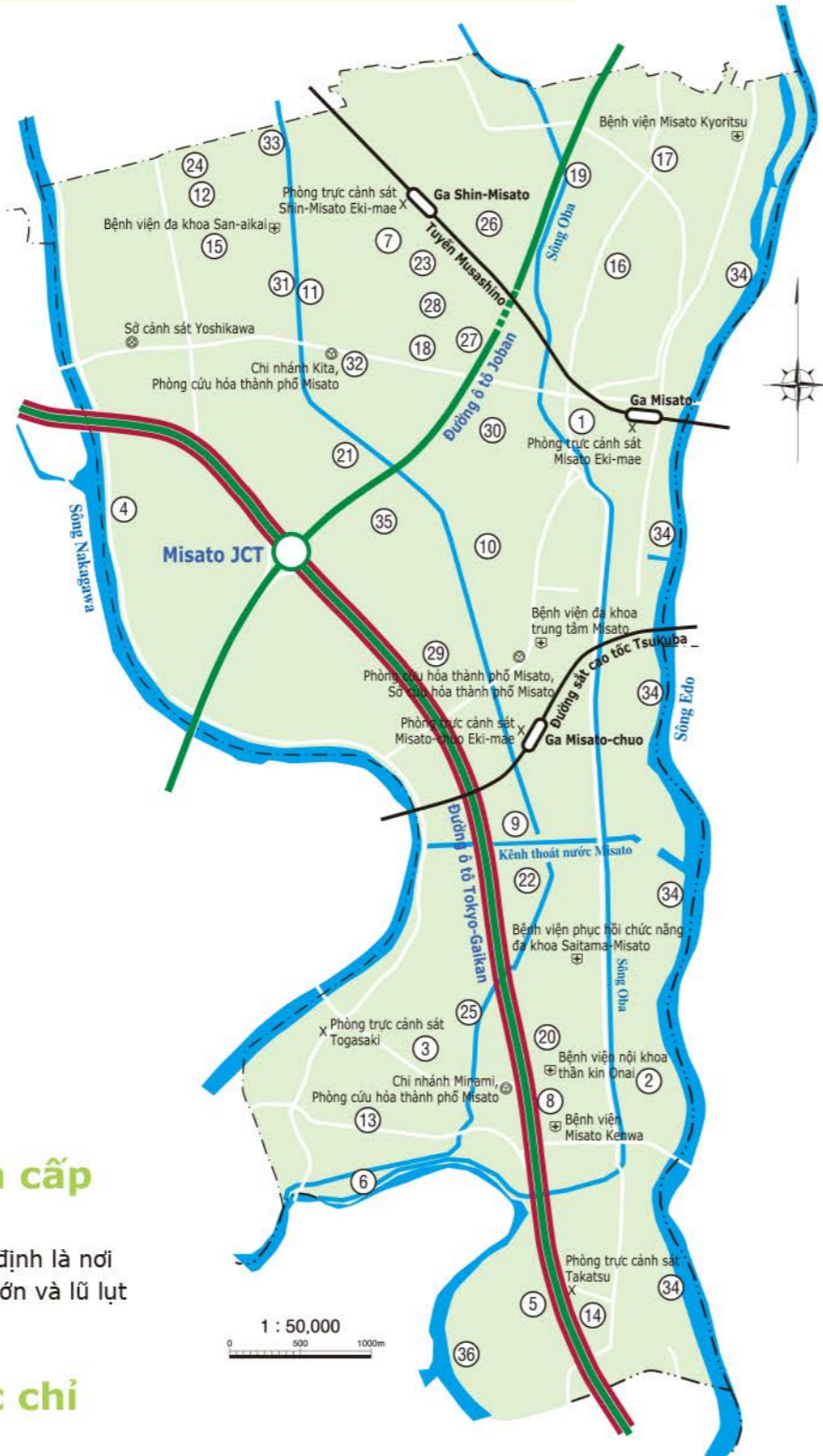


# Nơi sơ tán / Khu vực sơ tán

## Nơi quy định dành cho sơ tán và nơi quy định dành cho sơ tán khẩn cấp

Bạn và gia đình nên kiểm tra vị trí sơ tán khẩn cấp được chỉ định và các địa điểm sơ tán được chỉ định trên bản đồ.

Ngoài ra, cần kiểm tra sự an toàn của tuyến đường sơ tán từ nhà bạn tới vị trí sơ tán. Nên ghi chú thông tin trên bản đồ và sử dụng bản đồ thành thạo khi cần thiết.



### Địa điểm sơ tán khẩn cấp được chỉ định ①~③⑥

Địa điểm sơ tán khẩn cấp được chỉ định là nơi mọi người tập trung cho đến khi mưa lớn và lũ lụt kết thúc.

### Địa điểm sơ tán được chỉ định ①~③③

Địa điểm sơ tán được chỉ định là nơi sơ tán cho những gia đình có nhà bị phá vỡ hay bị cuốn trôi sống cùng nhau.

## Danh sách các nơi sơ tán khẩn cấp và nơi sơ tán được chỉ định

	Tên	Sơ tán trong trường hợp thiên tai dưới đây xảy ra:				Địa điểm	Số điện thoại
		Lũ lụt	Động đất	Hỏa hoạn	Bị ngập lụt bởi mưa lớn		
1	Trường tiểu học Waseda	○	○	○	○	3-2-1 Misato	048-952-4151
2	Trường tiểu học Yagisato	○	○	○	○	1-35-1 Takano	048-955-0912
3	Trường tiểu học Togasaki	○	○	○	○	3-76-1 Togasaki	048-955-0913
4	Trường tiểu học Hikonari	○	○	○	○	1-133 Hikokura	048-952-1265
5	Trường tiểu học Takasu	○	○	○	○	2-275 Takasu	048-955-0097
6	Trường tiểu học Fukiage	○	○	○	○	921-1 Yomaki	048-955-5964
7	Trường tiểu học Sakura	○	○	○	○	4-5-16 Hikonari	048-957-5033
8	Trường tiểu học Takano	○	○	○	○	3-211 Takano	048-955-1911
9	Trường tiểu học Shinwa	○	○	○	○	2-28-12 Chuo	048-952-0121
10	Trường tiểu học Kobo	○	○	○	○	88 Motai	048-952-0211
11	Trường tiểu học Tachibana	○	○	○	○	4-3-18 Hikonari	048-957-1266
12	Trường tiểu học Hikoito	○	○	○	○	3-10-23 Hikonari	048-957-0201
13	Trường tiểu học Maeya	○	○	○	○	2-600 Togasaki	048-955-9331
14	Trường tiểu học Takatsu-Higashi	○	○	○	○	2-409 Takasu	048-955-7711
15	Trường tiểu học Hikosato	○	○	○	○	3-8-29 Hikonari	048-957-9911
16	Trường tiểu học Tango	○	○	○	○	5-3 Waseda	048-957-1217
17	Trường tiểu học Zenma	○	○	○	○	197-1 Zenma	048-958-1211
18	Trường tiểu học Mizuki	○	○	○	○	1-6-1 Satsukidaira	048-957-1310
19	Trường tiểu học Waseda	○	○	○	○	36-3 Ushiroya	048-959-4500
20	Trường trung học cơ sở Minami	○	○	○	○	3-356 Takano	048-955-0550
21	Trường trung học cơ sở Kita	○	○	○	○	2-13-1 Izumi	048-952-5281
22	Trường trung học cơ sở Sakae	○	○	○	○	4-325 Sakae	048-952-1201
23	Trường trung học cơ sở Hikonari	○	○	○	○	4-1-19 Hikonari	048-957-1201
24	Trường trung học cơ sở Hikoito	○	○	○	○	3-14-4 Hikonari	048-957-1215
25	Trường trung học cơ sở Maekawa	○	○	○	○	5-141 Sakae	048-953-4401
26	Trường trung học cơ sở Waseda	○	○	○	○	5-56 Hikonari	048-958-1231
27	Trường trung học cơ sở Mizuho	○	○	○	○	1001 Ohiroto	048-957-3355
28	Trung tâm cộng đồng Mizunuma	○	○	○	○	870 Kami-Hikona	048-950-2277
29	Trường trung học phổ thông Misato	○	○	○	○	620-1 Hanawada	048-953-0021
30	Trường trung học phổ thông Misato-Kita	○	○	○	○	808 Ohiroto	048-952-0151
31	Trường trung cấp kỹ thuật Misato	○	○	○	○	3-325 Hikonari	048-958-2331
32	Trường hỗ trợ chuyên biệt Misato	○	○	○	○	56 Komagata	048-952-1205
33	Trường đào tạo y tá Misato trực thuộc Đại học Y khoa Dokkyo	○	○	○	○	3-11-21 Hikonari	048-948-7580
34	Lòng sông Edogawa		○	○		Từ Tanaka-Shinden – đến Takasu 4-chome	
35	Công viên Banshomen		○	○		Trong khu vực Banshomen 3-chome	
36	Công viên Misato		○	○		Trong khu vực Takasu 3-chome	



# Nơi sơ tán / Khu vực sơ tán

## Danh sách nơi sơ tán được chỉ định cho các tổ chức phòng chống thiên tai trong khu vực.

Khi thiên tai xảy ra, tổ chức phòng chống thiên tai thuộc khu vực-hoạt động dựa trên những người sống trong cùng một khu vực, đóng vai trò cấp cứu nạn nhân từ thảm họa và hỗ trợ việc sơ tán.

Tổ chức phòng chống thiên tai ở mỗi khu vực đã chỉ định nơi sơ tán khi thảm họa xảy ra ở Thành phố Misato.

No.	Tên các tổ chức phòng chống thiên tai thuộc khu vực	Địa điểm sơ tán được chỉ định
1	Hiệp hội khu phố Hanta	Trường trung học cơ sở Waseda
2	Hiệp hội khu phố Midori	Trường tiểu học Ushiroya Trường tiểu học Zenma
3	Hiệp hội khu phố Tango-kami	Trường tiểu học Ushiroya Trường tiểu học Zenma Trường tiểu học Tango Trường trung học cơ sở Waseda
4	Hiệp hội khu phố Tango-shimo	Trường tiểu học Tango
5	Hiệp hội khu phố Waseda 1-chome	Trường tiểu học Tango
6	Hiệp hội khu phố Waseda Tsutsumi	Trường tiểu học Tango Trường tiểu học Zenma
7	Hiệp hội khu phố Ohirotto	Trường tiểu học Waseda Trường trung học phổ thông Misato-Kita
8	Hiệp hội khu phố Nizo	Trường tiểu học Tango
9	Hiệp hội khu phố Motai	Trường tiểu học Waseda Trường trung học Kobo
10	Hiệp hội khu phố Hokubi	Trường trung học cơ sở Kita
11	Hiệp hội khu phố Kobo-kami	Trường tiểu học Kobo
12	Hiệp hội khu phố Kobo-naka	Trường tiểu học Kobo
13	Hiệp hội khu phố Kobo-shimo	Trường tiểu học Kobo
14	Hiệp hội khu phố Misato 1-chome	Trường tiểu học Waseda
15	Hiệp hội khu phố Misato 2-chome	Trường tiểu học Waseda
16	Hiệp hội khu phố Hikonari 5-chome	Trường trung học cơ sở Waseda
17	Tổ tự quản Efflore Shin-Misato 216	Trường trung học cơ sở Waseda
18	Hiệp hội khu phố Yanaka Chuo	Trường tiểu học Kobo
19	Tổ tự quản Fine-court La La City	Trung tâm cộng đồng Mizunuma
20	Khu nhà Misato Waseda Dai-ichi	Trường tiểu học Tango
21	Misato Waseda 3-2	Trường tiểu học Tango
22	Waseda 3-1	Trường tiểu học Tango
23	Nghiệp đoàn quản lý nhà ở Misato Waseda Dai-yon	Trường tiểu học Tango
24	Nghiệp đoàn quản lý nhà ở Misato Waseda Dai-go	Trường tiểu học Tango
25	Nghiệp đoàn quản lý Misato Waseda Dai-roku	Trường tiểu học Tango
26	Nghiệp đoàn quản lý Misato Waseda Dai-nana	Trường tiểu học Ushiroya
27	Nghiệp đoàn quản lý Waseda Dai-kyu	Trường tiểu học Zenma
28	Khu nhà Waseda Dai-jyu	Trường tiểu học Zenma
29	Khu nhà Misato Waseda Dai-jyuichi	Trường tiểu học Zenma
30	Hiệp hội khu phố Misato Waseda 34/59	Trường tiểu học Ushiroya

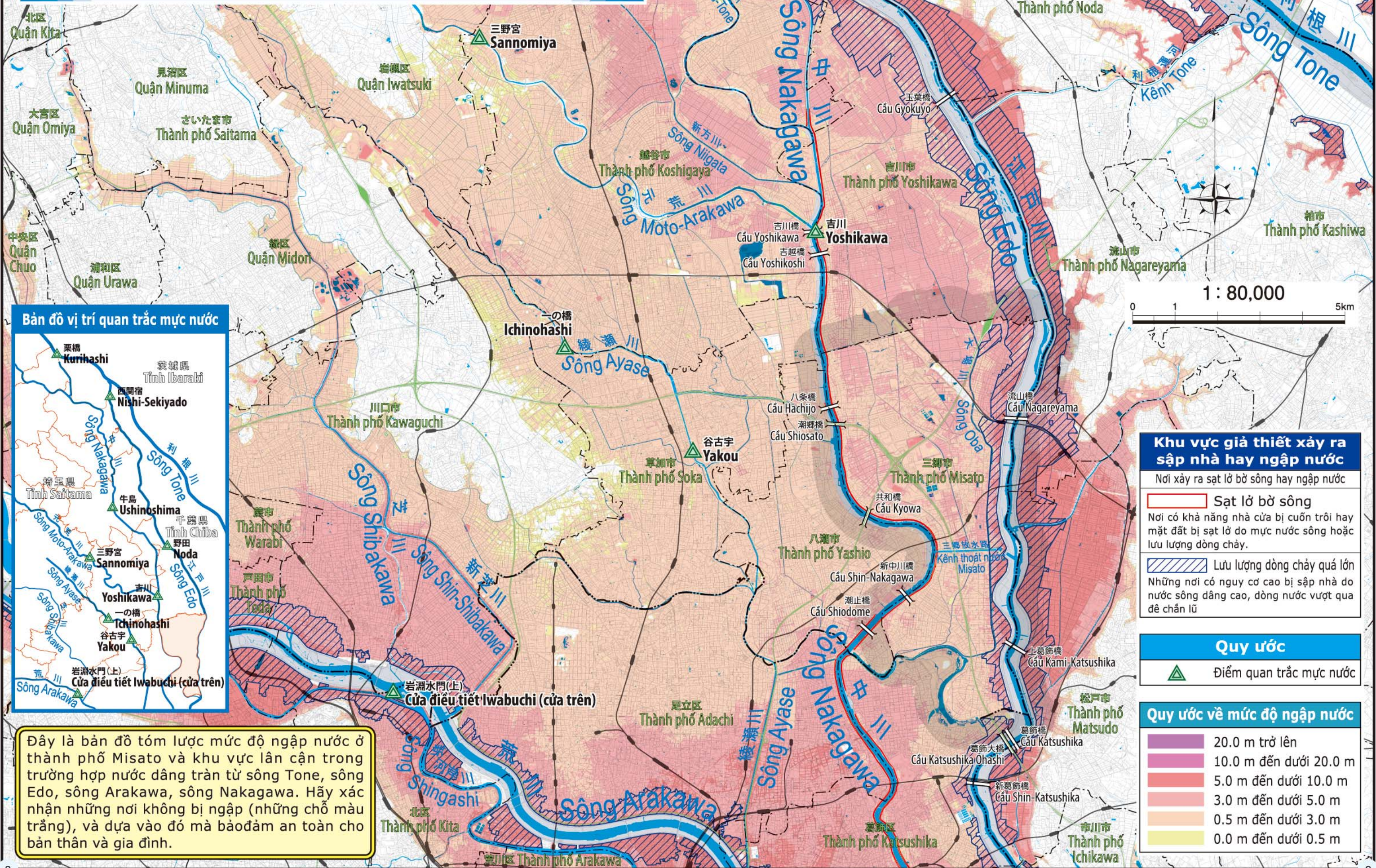
No.	Tên các tổ chức phòng chống thiên tai thuộc khu vực	Địa điểm sơ tán được chỉ định
31	Khu nhà Amity Misato Waseda	Trường tiểu học Tango
32	Khu nhà Credo Misato Waseda	Trường tiểu học Zenma
33	Hiệp hội khu phố Chateau Bellevue Misato	Trường tiểu học Zenma
34	Hiệp hội khu phố Ichisuke	Trường tiểu học Shinwa
35	Hiệp hội khu phố Shinwa 1-chome	Trường tiểu học Shinwa
36	Hiệp hội khu phố Shinwa 2-chome	Trường tiểu học Shinwa
37	Hiệp hội khu phố Shinwa 3-chome	Trường trung học cơ sở Sakae
38	Hiệp hội khu phố Shinwa 4-chome	Trường trung học cơ sở Sakae
39	Hiệp hội khu phố Shinwa 5-chome	Trường trung học cơ sở Minami Trường trung học cơ sở Sakae
40	Hiệp hội khu phố Takano Nagatoro 1-chome	Trường tiểu học Yagisato
41	Hiệp hội khu phố Takano 1-chome Yagisato	Trường tiểu học Yagisato
42	Hiệp hội khu phố Takano 2-chome	Trường trung học cơ sở Minami
43	Hiệp hội khu phố Takano-higashi	Trường tiểu học Takano Trường trung học cơ sở Minami
44	Hiệp hội khu phố Takano 3-chome	Trường trung học cơ sở Minami Trường tiểu học Takano
45	Hiệp hội khu phố Takano 4-chome	Trường tiểu học Takano
46	Hiệp hội khu phố Takano 5-chome Kamakura	Trường tiểu học Takano
47	Hiệp hội khu phố Takano 5-chome Yomaki	Trường tiểu học Takano
48	Hiệp hội khu phố Azumacho-kami	Trường tiểu học Takatsu-Higashi
49	Hiệp hội khu phố Azumacho-minami	Trường tiểu học Takatsu-Higashi
50	Hiệp hội khu phố Takasu 1-chome Kami	Trường tiểu học Takatsu-Higashi
51	Hiệp hội khu phố Takasu 1-chome Shimo-Shinden	Trường tiểu học Takatsu-Higashi
52	Hiệp hội khu phố Takasu 1-chome Naka	Trường tiểu học Takasu Trường tiểu học Takatsu-Higashi
53	Hiệp hội khu phố Takasu 2-chome Hon	Trường tiểu học Takatsu-Higashi Trường tiểu học Takasu
54	Hiệp hội khu phố Takasu 2-chome Midori	Trường tiểu học Takasu
55	Hiệp hội khu phố Takasu 3-chome Higashi	Trường tiểu học Takasu
56	Hiệp hội khu phố Takasu 3-chome Mizusato	Trường tiểu học Takasu
57	Hiệp hội khu phố Takasu 4-chome Higashi	Trường tiểu học Takatsu-Higashi
58	Hiệp hội khu phố Takasu 4-chome Nishi	Trường tiểu học Takasu
59	Hiệp hội khu phố Togasaki 1-chome Kami	Trường trung học cấp 2 Maekawa

No.	Tên các tổ chức phòng chống thiên tai thuộc khu vực	Địa điểm sơ tán được chỉ định
60	Hiệp hội khu phố Togasaki 1-chome Shimo	Trường tiểu học Togasaki
61	Hiệp hội khu phố Togasaki 2-chome Higashi	Trường tiểu học Maeya Trường tiểu học Togasaki
62	Hiệp hội khu phố Togasaki 2-chome Nishi	Trường tiểu học Togasaki
63	Hiệp hội khu phố Togasaki 2-chome Minam	Trường tiểu học Maeya
64	Hiệp hội khu phố Togasaki 3-chome Kami	Trường tiểu học Togasaki
65	Hiệp hội khu phố Togasaki 3-chome Minami	Trường tiểu học Maeya
66	Hiệp hội khu phố Togasaki 4-chome	Trường tiểu học Fukiage
67	Hiệp hội khu phố Togasaki 5-chome	Trường tiểu học Fukiage
68	Hiệp hội khu phố Togasaki Misato	Trường tiểu học Fukiage
69	Hiệp hội khu phố Togasaki Tsunomachi	Trường tiểu học Fukiage
70	Hiệp hội khu phố Togasaki 6-chome	Trường tiểu học Fukiage Trường tiểu học Maeya
71	Hiệp hội khu phố Togasaki 7-chome Higashi	Trường tiểu học Maeya Trường tiểu học Togasaki
72	Hiệp hội khu phố Togasaki 7-chome Nishi	Trường tiểu học Maeya
73	Hiệp hội khu phố Togasaki 8-chome Kami	Trường tiểu học Togasaki
74	Hiệp hội khu phố Takasu Togasaki 8-chome Shimo	Trường tiểu học Togasaki
75	Hiệp hội khu phố Sakae 1-chome	Trường tiểu học Shinwa
76	Hiệp hội khu phố Chuo 2-chome	Trường tiểu học Shinwa
77	Hiệp hội khu phố Sakae 3/4-chome	Trường trung học cơ sở Sakae
78	Hiệp hội khu phố Sakae 5-chome	Trường trung học cấp 2 Maekawa
79	Hiệp hội khu phố Yaguchi-minami	Trường tiểu học Shinwa
80	Hiệp hội khu phố Yaguchi-kita	Trường trung học phổ thông Misato
81	Hiệp hội khu phố Yaguchi-nishi	Trường trung học phổ thông Misato
82	Hiệp hội khu phố Hanawada	Trường trung học phổ thông Misato
83	Hiệp hội khu phố Hikoe	Trường trung học phổ thông Misato
84	Hiệp hội khu phố Hikosawa	Trường tiểu học Hikonari
85	Hiệp hội khu phố Bانشomen	Trường tiểu học Hikonari
86	Hiệp hội khu phố Kamiguchi	Trường tiểu học Hikonari
87	Hiệp hội khu phố Hikokura	Trường tiểu học Hikonari
88	Hiệp hội khu phố Hikono	Trường tiểu học Hikonari
89	Hiệp hội khu phố Tenjin	Trường tiểu học Hikonari
90	Hiệp hội khu phố Hikokawado	Trường trung cấp kỹ thuật Misato
91	Hiệp hội khu phố Kami-Hikona	Trường trung cấp kỹ thuật Misato
92	Hiệp hội khu phố Hikonari 1-chome	Trường tiểu học Hikosato
93	Hiệp hội khu phố Hikonari 2-chome	Trường tiểu học Hikosato
94	Hiệp hội khu phố Hikooto	Trường tiểu học Hikoito
95	Hiệp hội khu phố Kami-Hikona New Town	Trường tiểu học Hikosato

No.	Tên các tổ chức phòng chống thiên tai thuộc khu vực	Địa điểm sơ tán được chỉ định
96	Hiệp hội khu phố Uneme	Trường tiểu học Sakura
97	Hiệp hội khu phố Izumi	Trường trung học cơ sở Kita
98	Nhà The Lions Chuo Misato	Trường tiểu học Shinwa
99	Nhà Misato Dai-ichi	Trường tiểu học Hikosato
100	Nhà Misato Dai-ni	Trường đào tạo y tá Misato trực thuộc Đại học Y khoa Dokkyo
101	Hiệp đoàn quản lý Misato Dai-san	Trường trung học cơ sở Hikoito
102	Hiệp đoàn quản lý Misato Dai-yon	Trường đào tạo y tá Misato trực thuộc Đại học Y khoa Dokkyo
103	Nhà Misato Dai-roku	Trường tiểu học Hikoito
104	Tổ tự quản Misato Danchi-1 gaiku	Trường trung học cơ sở Hikonari
105	Tổ tự quản Misato Danchi 2-gaiku	Trường tiểu học Sakura
106	Tổ tự quản Misato Danchi 3-gaiku	Trường tiểu học Tachibana
107	Tổ tự quản Misato Danchi 4-gaiku	Trường tiểu học Tachibana
108	Tổ tự quản Misato Danchi 5-gaiku	Trường tiểu học Sakura
109	Tổ tự quản Misato Danchi 6-gaiku	Trường tiểu học Sakura
110	Tổ tự quản Misato Danchi 10-gaiku	Trường tiểu học Hikosato
111	Tổ tự quản Misato Danchi 11-gaiku	Trường đào tạo y tá Misato trực thuộc Đại học Y khoa Dokkyo
112	Tổ tự quản Misato Danchi 14-gaiku	Trường trung học cơ sở Hikoito
113	Tổ tự quản Satsukidaira 1-2-1	Trung tâm cộng đồng Mizunuma
114	Tổ tự quản Satsukidaira 1-2-2	Trung tâm cộng đồng Mizunuma
115	Tổ tự quản Satsukidaira 1-3-1	Trung tâm cộng đồng Mizunuma
116	Tổ tự quản Dominance	Trường trung học cơ sở Mizuho
117	Tổ tự quản Satsukidaira 1-4-1	Trung tâm cộng đồng Mizunuma
118	Tổ tự quản Satsukidaira 1-4-2	Trường tiểu học Mizuki
119	Tổ tự quản Satsukidaira 1-5-1	Trường tiểu học Mizuki
120	Tổ tự quản Satsukidaira 1-5-2	Trường tiểu học Mizuki
121	Khu nhà Terra West 2-gaiku 1-gokan	Trường tiểu học Tachibana
122	Khu nhà Terra West 2-gaiku 2-gokan	Trường tiểu học Tachibana
123	Tổ tự quản Satsukidaira 2-3-1	Trường tiểu học Tachibana
124	Tổ tự quản Satsukidaira 2-3-2	Trường tiểu học Tachibana
125	Khu nhà Towers 1	Trường tiểu học Mizuki
126	Tổ tự quản Towers 2	Trường tiểu học Tachibana
127	Park Field Misato khu nhà Terra West 4-gaiku 3-gokan	Trường tiểu học Tachibana
128	Khu nhà Terra West 5-gaiku 1-gokan	Trường tiểu học Mizuki
129	Khu nhà Terra West 5-gaiku 2-gokan	Trường tiểu học Mizuki

Nội dung của danh sách trên tính vào thời điểm tháng 12 năm 2018

# Bản đồ khu vực ngập nước quanh thành phố Misato (Lũ kết hợp từ sông Tone, sông Edo, sông Arakawa, sông Nakagawa)



## Bản đồ vị trí quan trắc mực nước



Đây là bản đồ tóm lược mức độ ngập nước ở thành phố Misato và khu vực lân cận trong trường hợp nước dâng tràn từ sông Tone, sông Edo, sông Arakawa, sông Nakagawa. Hãy xác nhận những nơi không bị ngập (những chỗ màu trắng), và dựa vào đó mà bảo đảm an toàn cho bản thân và gia đình.

## Khu vực giả thiết xảy ra sạt lở hay ngập nước

- Nơi xảy ra sạt lở bờ sông hay ngập nước
- Sạt lở bờ sông
- Nơi có khả năng nhà cửa bị cuốn trôi hay mặt đất bị sạt lở do mực nước sông hoặc lưu lượng dòng chảy.
- Lưu lượng dòng chảy quá lớn
- Những nơi có nguy cơ cao bị sập nhà do nước sông dâng cao, dòng nước vượt qua đê chắn lũ

## Quy ước

- Điểm quan trắc mực nước

## Quy ước về mức độ ngập nước

- 20.0 m trở lên
- 10.0 m đến dưới 20.0 m
- 5.0 m đến dưới 10.0 m
- 3.0 m đến dưới 5.0 m
- 0.5 m đến dưới 3.0 m
- 0.0 m đến dưới 0.5 m

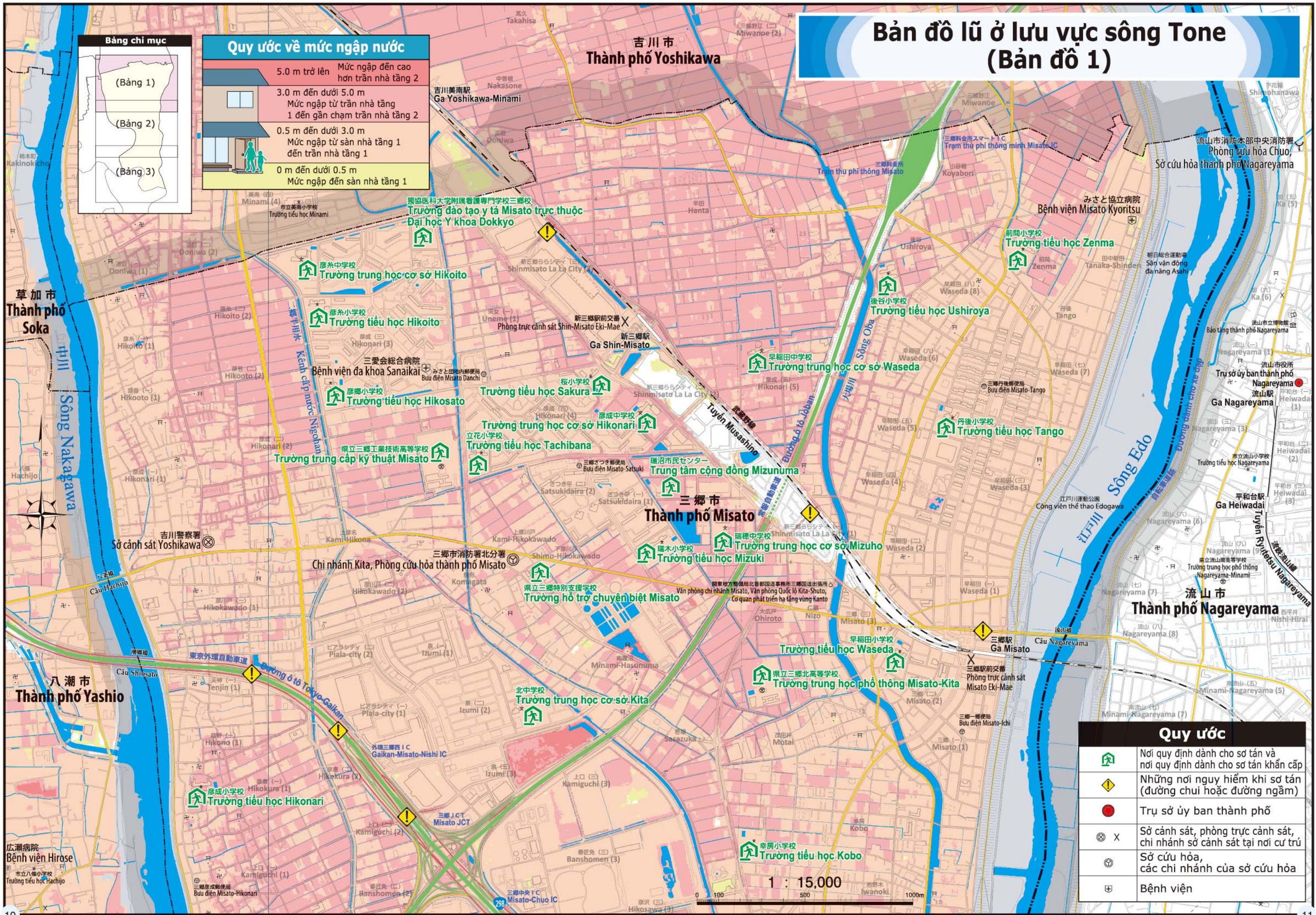
# Bản đồ lũ ở lưu vực sông Tone (Bản đồ 1)

**Bảng chỉ mục**

(Bảng 1)
(Bảng 2)
(Bảng 3)

**Quy ước về mức ngập nước**

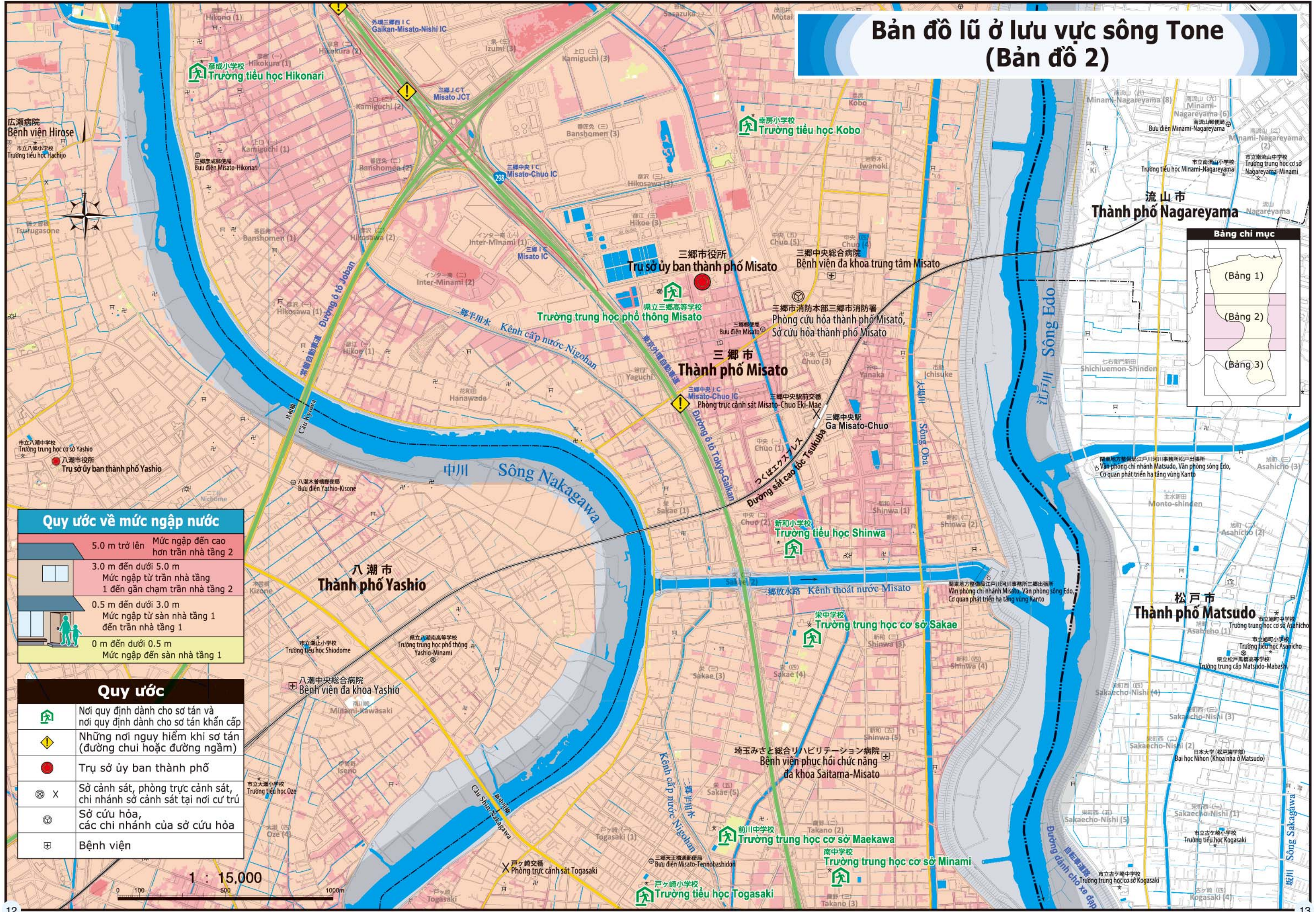
5.0 m trở lên	Mức ngập đến cao hơn trần nhà tầng 2
3.0 m đến dưới 5.0 m	Mức ngập từ trần nhà tầng 1 đến gần chạm trần nhà tầng 2
0.5 m đến dưới 3.0 m	Mức ngập từ sàn nhà tầng 1 đến trần nhà tầng 1
0 m đến dưới 0.5 m	Mức ngập đến sàn nhà tầng 1



**Quy ước**

	Nơi quy định dành cho sơ tán và nơi quy định dành cho sơ tán khẩn cấp
	Những nơi nguy hiểm khi sơ tán (đường chui hoặc đường ngầm)
	Trụ sở ủy ban thành phố
	Sở cảnh sát, phòng trực cảnh sát, chi nhánh sở cảnh sát tại nơi cư trú
	Sở cứu hỏa, các chi nhánh của sở cứu hỏa
	Bệnh viện

# Bản đồ lũ ở lưu vực sông Tone (Bản đồ 2)



**Bảng chỉ mục**

- (Bảng 1)
- (Bảng 2)
- (Bảng 3)

**Quy ước về mức ngập nước**

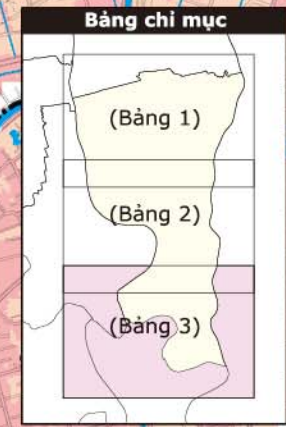
5.0 m trở lên	Mức ngập đến cao hơn trần nhà tầng 2
3.0 m đến dưới 5.0 m	Mức ngập từ trần nhà tầng 1 đến gần chạm trần nhà tầng 2
0.5 m đến dưới 3.0 m	Mức ngập từ sàn nhà tầng 1 đến trần nhà tầng 1
0 m đến dưới 0.5 m	Mức ngập đến sàn nhà tầng 1

**Quy ước**

	Nơi quy định dành cho sơ tán và nơi quy định dành cho sơ tán khẩn cấp
	Những nơi nguy hiểm khi sơ tán (đường chui hoặc đường ngầm)
	Trụ sở ủy ban thành phố
	Sở cảnh sát, phòng trực cảnh sát, chi nhánh sở cảnh sát tại nơi cư trú
	Sở cứu hỏa, các chi nhánh của sở cứu hỏa
	Bệnh viện

1 : 15,000

# Bản đồ lũ ở lưu vực sông Tone (Bản đồ 3)

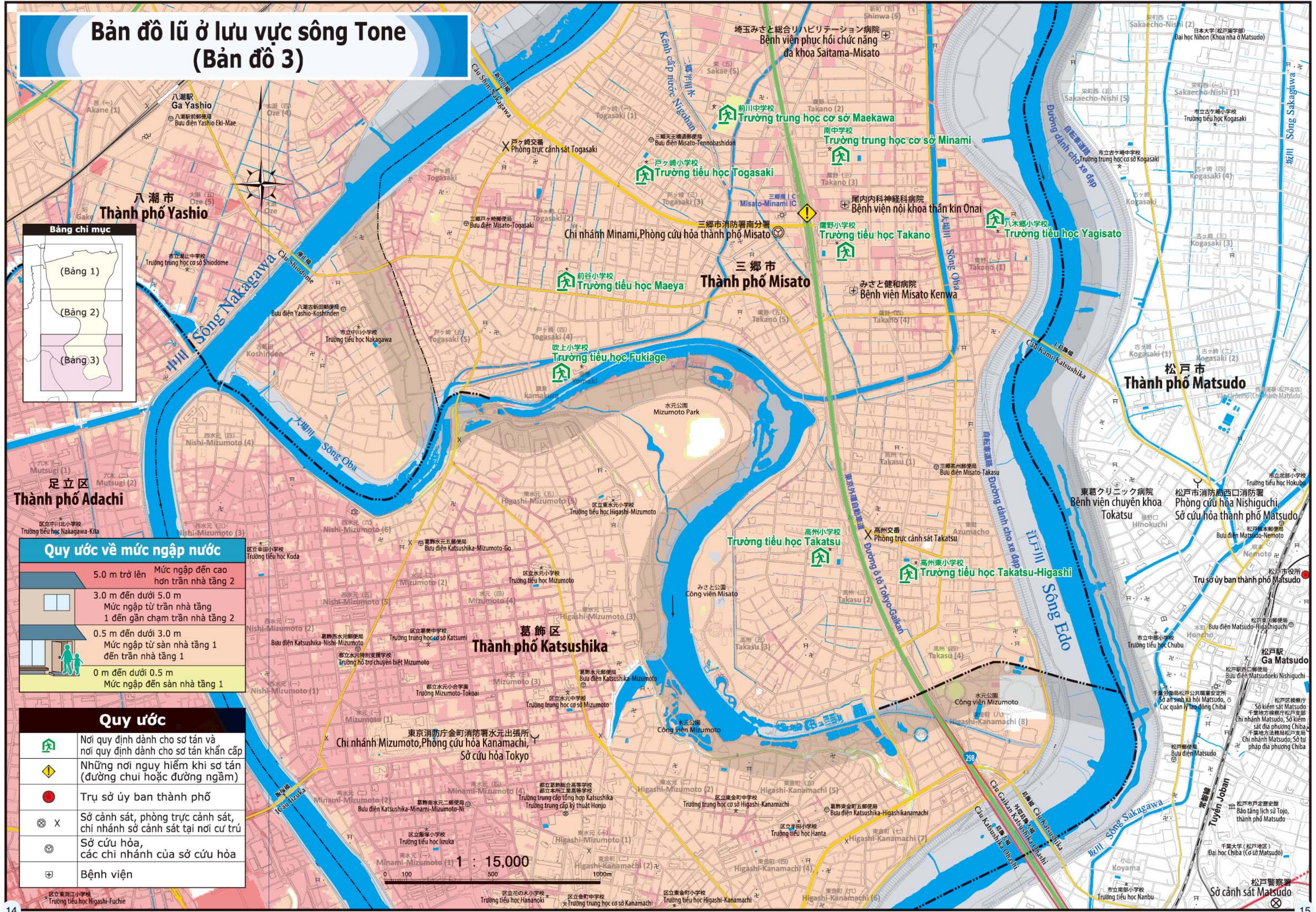


### Quy ước về mức ngập nước

5.0 m trở lên	Mức ngập đến cao hơn trần nhà tầng 2
3.0 m đến dưới 5.0 m	Mức ngập từ trần nhà tầng 1 đến gần chạm trần nhà tầng 2
0.5 m đến dưới 3.0 m	Mức ngập từ sàn nhà tầng 1 đến trần nhà tầng 1
0 m đến dưới 0.5 m	Mức ngập đến sàn nhà tầng 1

### Quy ước

	Nơi quy định dành cho sơ tán và nơi quy định dành cho sơ tán khẩn cấp
	Những nơi nguy hiểm khi sơ tán (đường chui hoặc đường ngầm)
	Trụ sở ủy ban thành phố
	Sở cảnh sát, phòng trực cảnh sát, chi nhánh sở cảnh sát tại nơi cư trú
	Sở cứu hỏa, các chi nhánh của sở cứu hỏa
	Bệnh viện





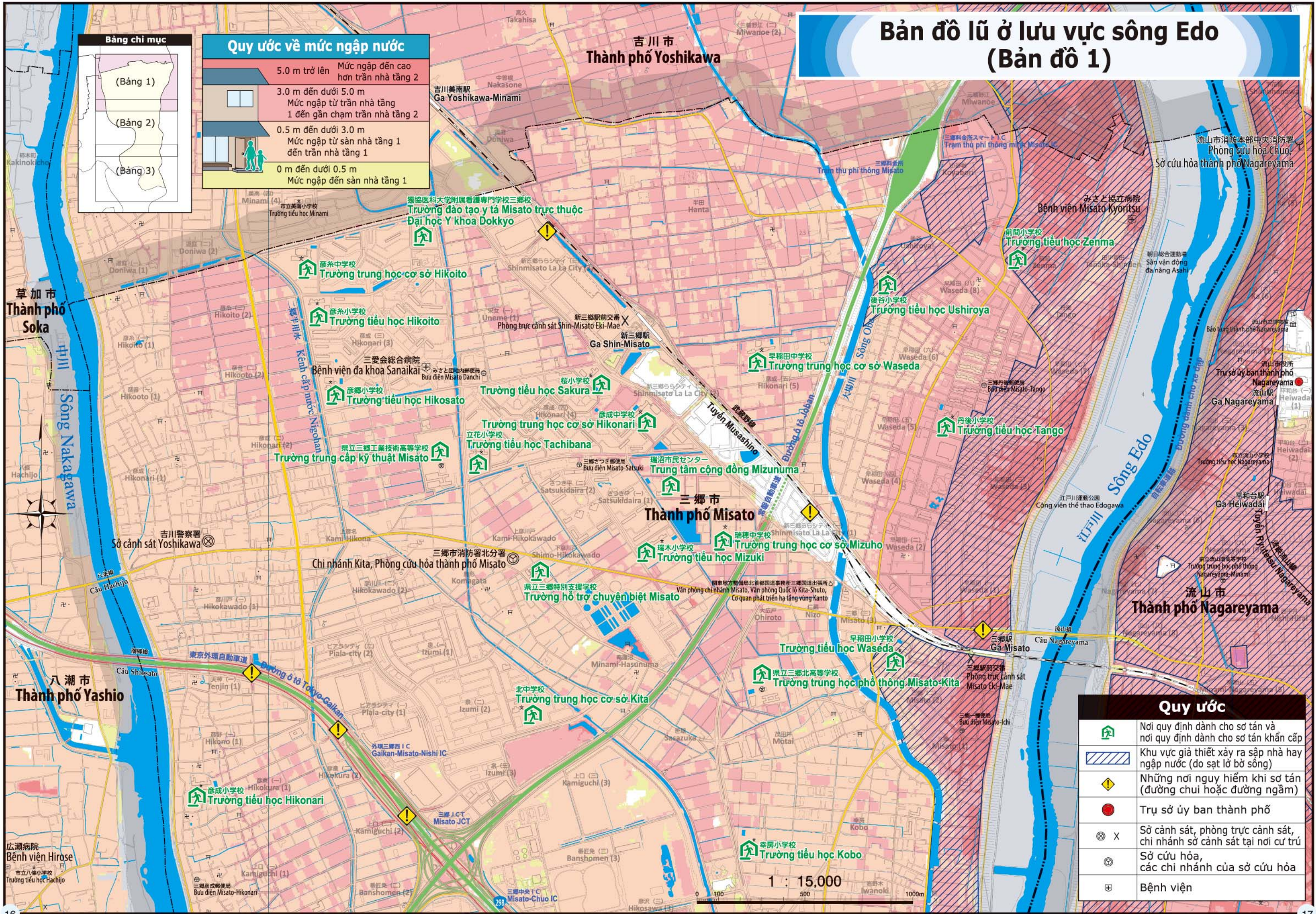
# Bản đồ lũ ở lưu vực sông Edo (Bản đồ 1)

**Quy ước về mức ngập nước**

5.0 m trở lên	Mức ngập đến cao hơn trần nhà tầng 2
3.0 m đến dưới 5.0 m	Mức ngập từ trần nhà tầng 1 đến gần chạm trần nhà tầng 2
0.5 m đến dưới 3.0 m	Mức ngập từ sàn nhà tầng 1 đến trần nhà tầng 1
0 m đến dưới 0.5 m	Mức ngập đến sàn nhà tầng 1

**Bảng chỉ mục**

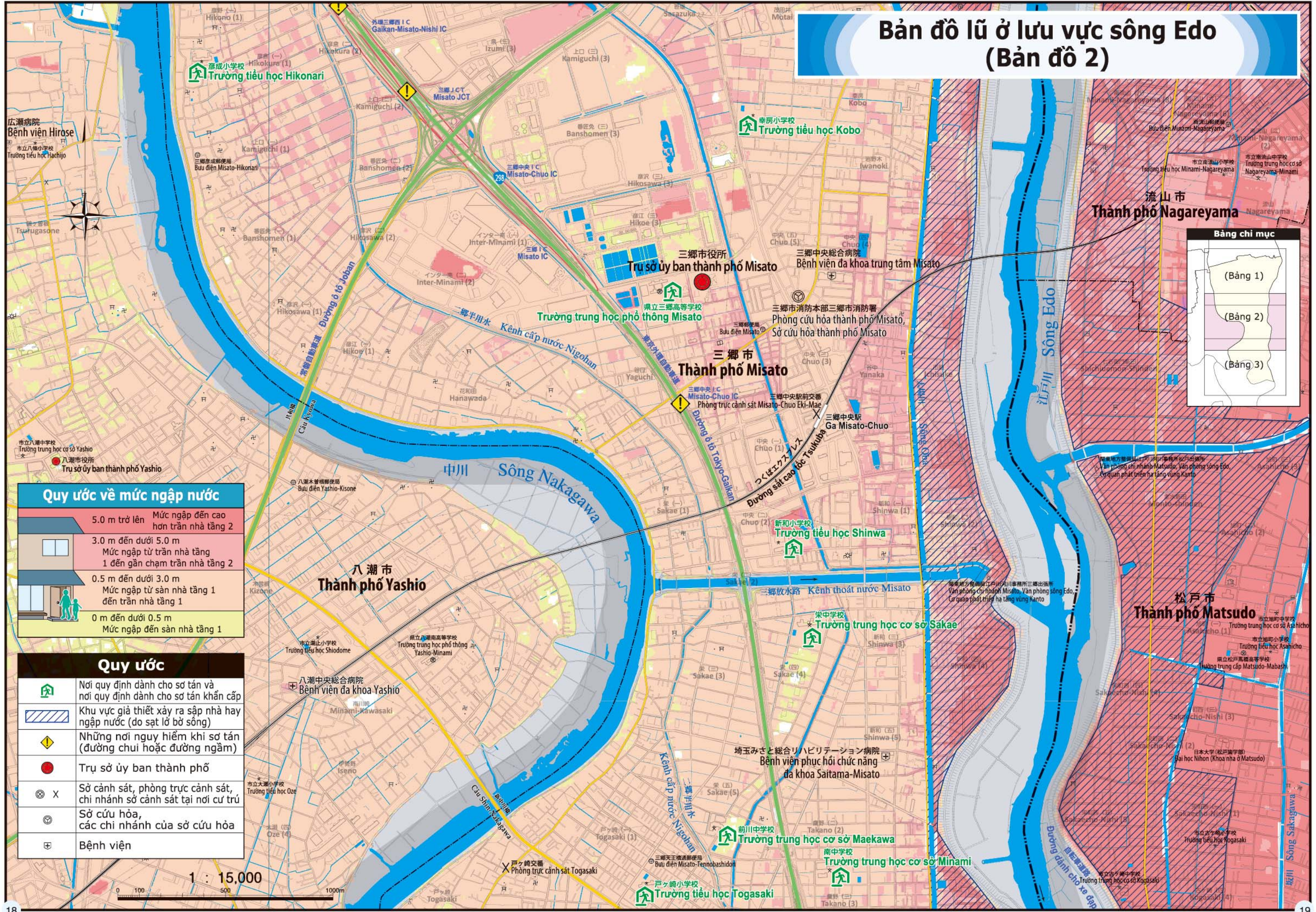
(Bảng 1)
(Bảng 2)
(Bảng 3)



**Quy ước**

	Nơi quy định dành cho sơ tán và nơi quy định dành cho sơ tán khẩn cấp
	Khu vực giả thiết xảy ra sập nhà hay ngập nước (do sạt lở bờ sông)
	Những nơi nguy hiểm khi sơ tán (đường chui hoặc đường ngầm)
	Trụ sở ủy ban thành phố
	Sở cảnh sát, phòng trực cảnh sát, chi nhánh sở cảnh sát tại nơi cư trú
	Sở cứu hỏa, các chi nhánh của sở cứu hỏa
	Bệnh viện

# Bản đồ lũ ở lưu vực sông Edo (Bản đồ 2)



### Quy ước về mức ngập nước

5.0 m trở lên	Mức ngập đến cao hơn trần nhà tầng 2
3.0 m đến dưới 5.0 m	Mức ngập từ trần nhà tầng 1 đến gần chạm trần nhà tầng 2
0.5 m đến dưới 3.0 m	Mức ngập từ sàn nhà tầng 1 đến trần nhà tầng 1
0 m đến dưới 0.5 m	Mức ngập đến sàn nhà tầng 1

### Quy ước

	Nơi quy định dành cho sơ tán và nơi quy định dành cho sơ tán khẩn cấp
	Khu vực giả thiết xảy ra sập nhà hay ngập nước (do sạt lở bờ sông)
	Những nơi nguy hiểm khi sơ tán (đường chui hoặc đường ngầm)
	Trụ sở ủy ban thành phố
	Sở cảnh sát, phòng trực cảnh sát, chi nhánh sở cảnh sát tại nơi cư trú
	Sở cứu hỏa, các chi nhánh của sở cứu hỏa
	Bệnh viện

### Bảng chỉ mục

	(Bảng 1)
	(Bảng 2)
	(Bảng 3)

# Bản đồ lũ ở lưu vực sông Edo (Bản đồ 3)

**Bảng chỉ mục**

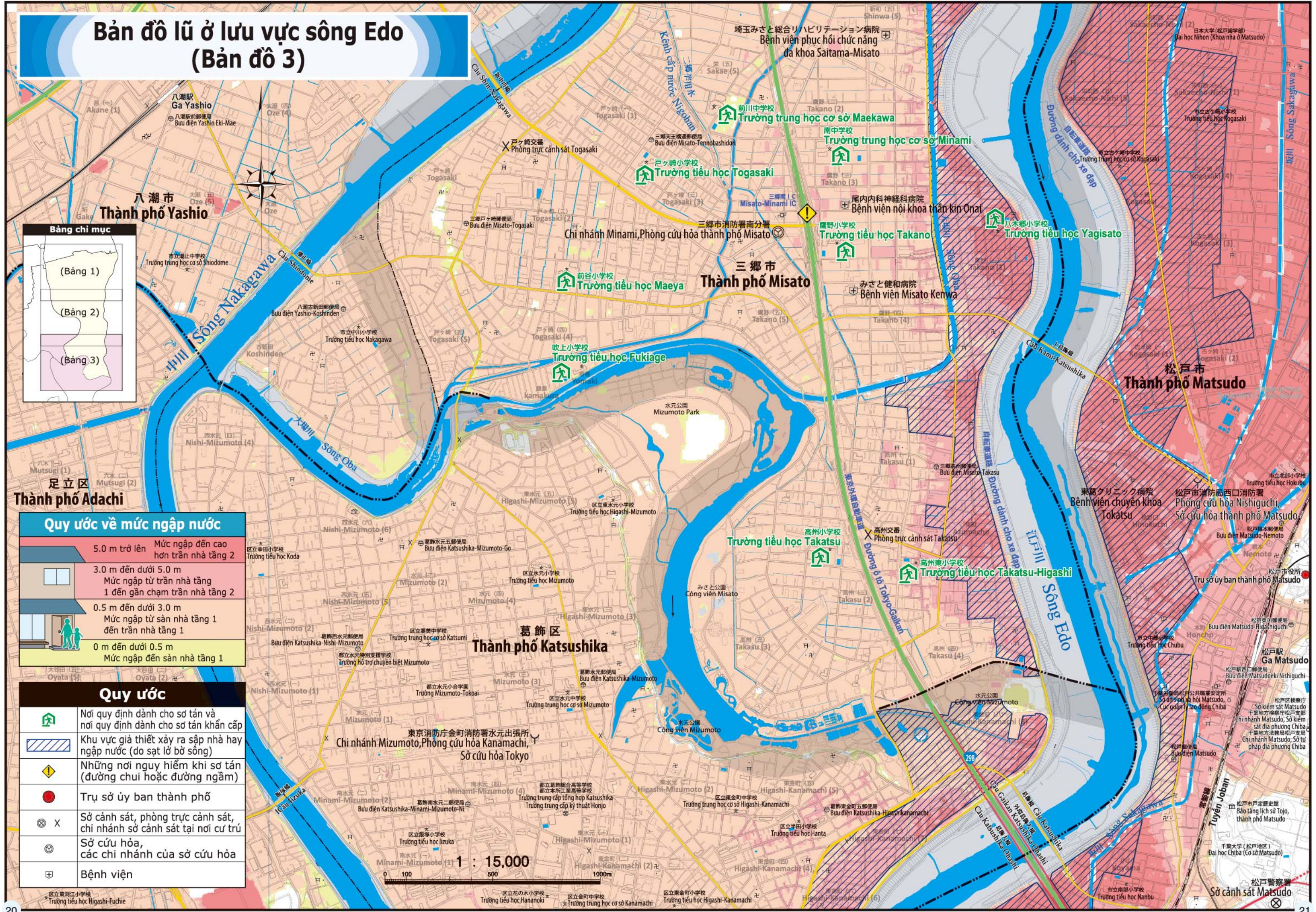
- (Bảng 1)
- (Bảng 2)
- (Bảng 3)

**Quy ước về mức ngập nước**

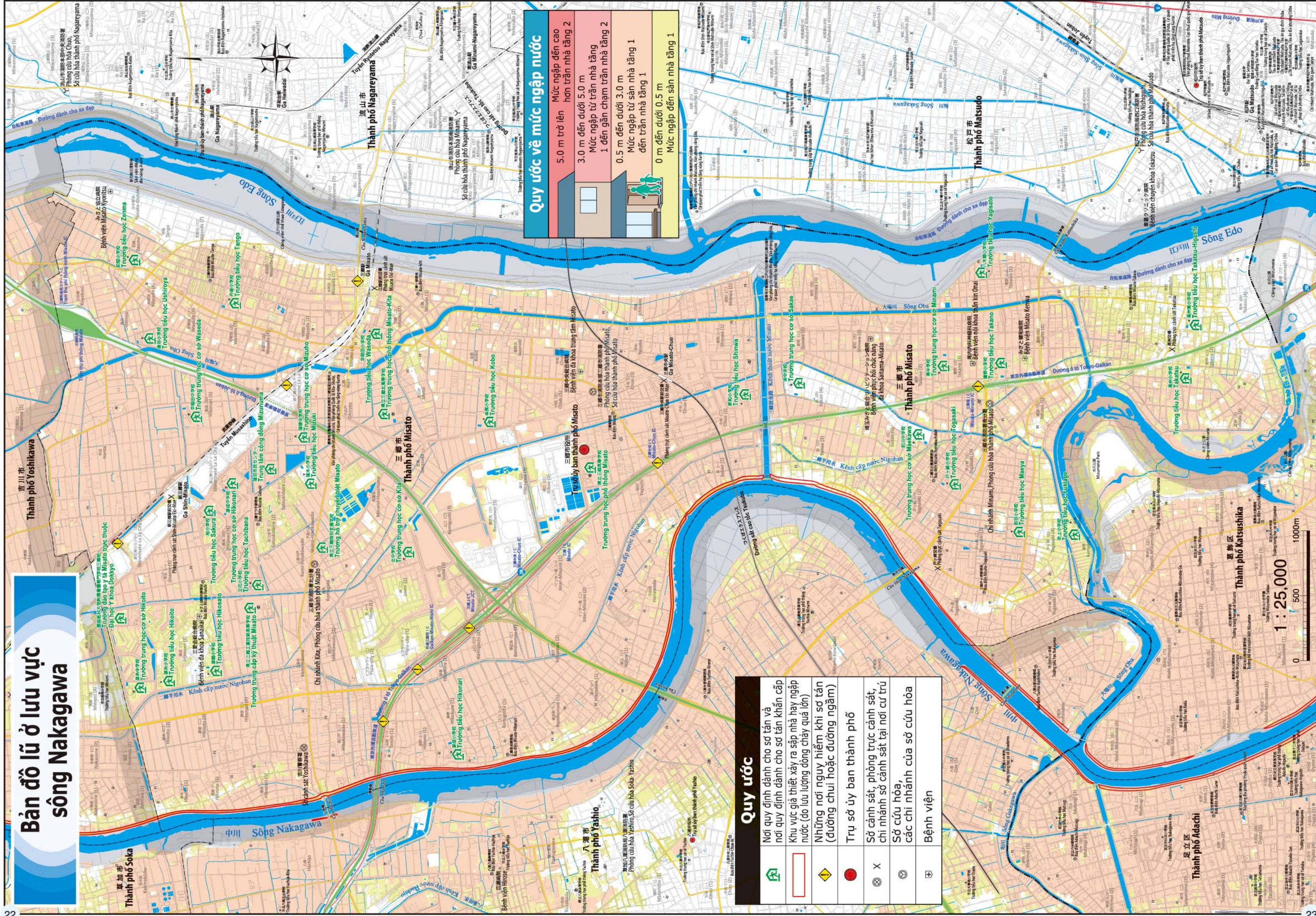
5.0 m trở lên	Mức ngập đến cao hơn trần nhà tầng 2
3.0 m đến dưới 5.0 m	Mức ngập từ trần nhà tầng 1 đến gần chạm trần nhà tầng 2
0.5 m đến dưới 3.0 m	Mức ngập từ sàn nhà tầng 1 đến trần nhà tầng 1
0 m đến dưới 0.5 m	Mức ngập đến sàn nhà tầng 1

**Quy ước**

	Nơi quy định dành cho sơ tán và nơi quy định dành cho sơ tán khẩn cấp
	Khu vực giả thiết xảy ra sập nhà hay ngập nước (do sạt lở bờ sông)
	Những nơi nguy hiểm khi sơ tán (đường chui hoặc đường ngầm)
	Trụ sở ủy ban thành phố
	Sở cảnh sát, phòng trực cảnh sát, chi nhánh sở cảnh sát tại nơi cư trú
	Sở cứu hỏa, các chi nhánh của sở cứu hỏa
	Bệnh viện



# Bản đồ lưu vực sông Nakagawa



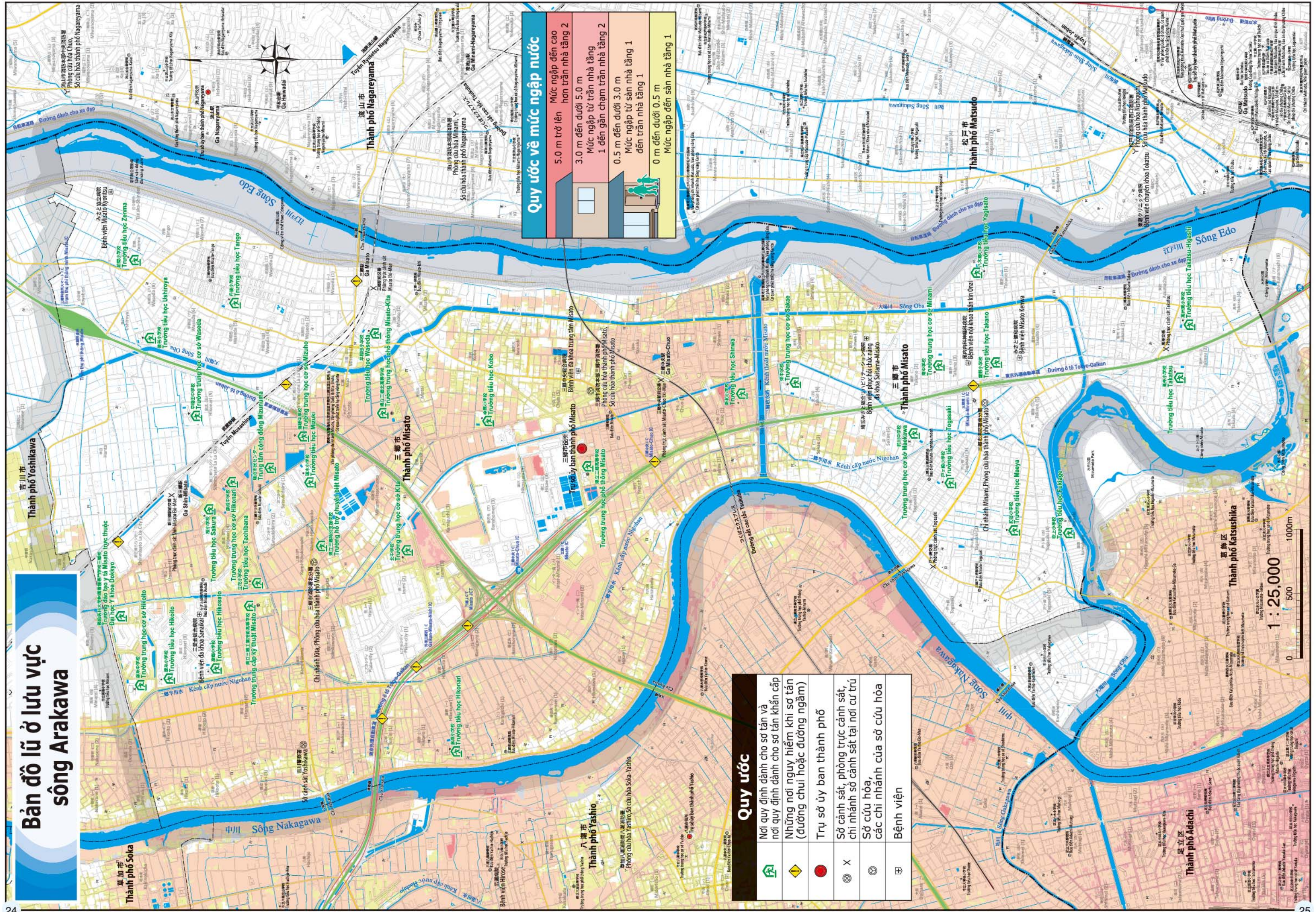
### Quy ước về mức ngập nước

5.0 m trở lên	Mức ngập đến cao hơn trần nhà tầng 2
3.0 m đến dưới 5.0 m	Mức ngập từ trần nhà tầng 1 đến gần chام trần nhà tầng 2
0.5 m đến dưới 3.0 m	Mức ngập từ sàn nhà tầng 1 đến trần nhà tầng 1
0 m đến dưới 0.5 m	Mức ngập đến sàn nhà tầng 1

### Quy ước

	Nơi quy định dành cho sơ tán và nơi quy định dành cho sơ tán khẩn cấp
	Khu vực già thiết xây ra sập nhà hay ngập nước (do lưu lượng dòng chảy quá lớn)
	Những nơi nguy hiểm khi sơ tán (đường chui hoặc đường ngầm)
	Trụ sở ủy ban thành phố
	Sở cảnh sát, phòng trực cảnh sát, chỉ nhánh số cảnh sát tại nơi cư trú
	Sở cứu hỏa, các chi nhánh của sở cứu hỏa
	Bệnh viện

# Bản đồ lưu vực sông Arakawa



### Quy ước về mức ngập nước

5.0 m trở lên	Mức ngập đến cao hơn trần nhà tầng 2
3.0 m đến dưới 5.0 m	Mức ngập từ trần nhà tầng 1 đến gần chạt trần nhà tầng 2
0.5 m đến dưới 3.0 m	Mức ngập từ sàn nhà tầng 1 đến trần nhà tầng 1
0 m đến dưới 0.5 m	Mức ngập đến sàn nhà tầng 1

### Quy ước

	Nơi quy định dành cho sơ tán và nơi quy định dành cho sơ tán khẩn cấp
	Những nơi nguy hiểm khi sơ tán (đường chui hoặc đường ngầm)
	Trụ sở ủy ban thành phố
	Sở cảnh sát, phòng trực cảnh sát, chỉ nhánh sở cảnh sát tại nơi cư trú
	Sở cứu hỏa, các chi nhánh của sở cứu hỏa
	Bệnh viện

# Mô phỏng ngập

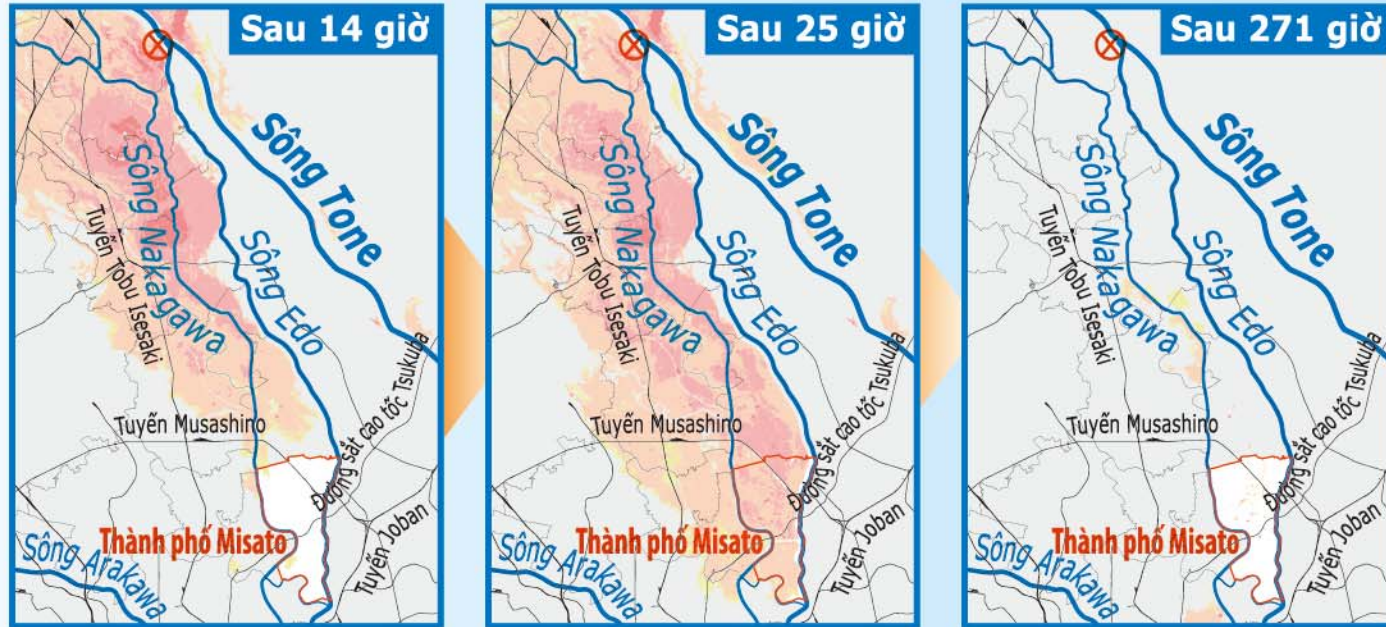
Mô phỏng ngập là sự biểu thị mức độ ngập nước và thời gian bị ngập, trong trường hợp đê bao bị vỡ và thành phố Misato bị ngập nước. (⊗) trên bản đồ là chỗ bị vỡ đê.

## Quy ước về mức ngập

- 5.0 m trở lên
- 3.0 m đến dưới 5.0 m
- 0.5 m đến dưới 3.0 m
- 0.0 m đến dưới 0.5 m

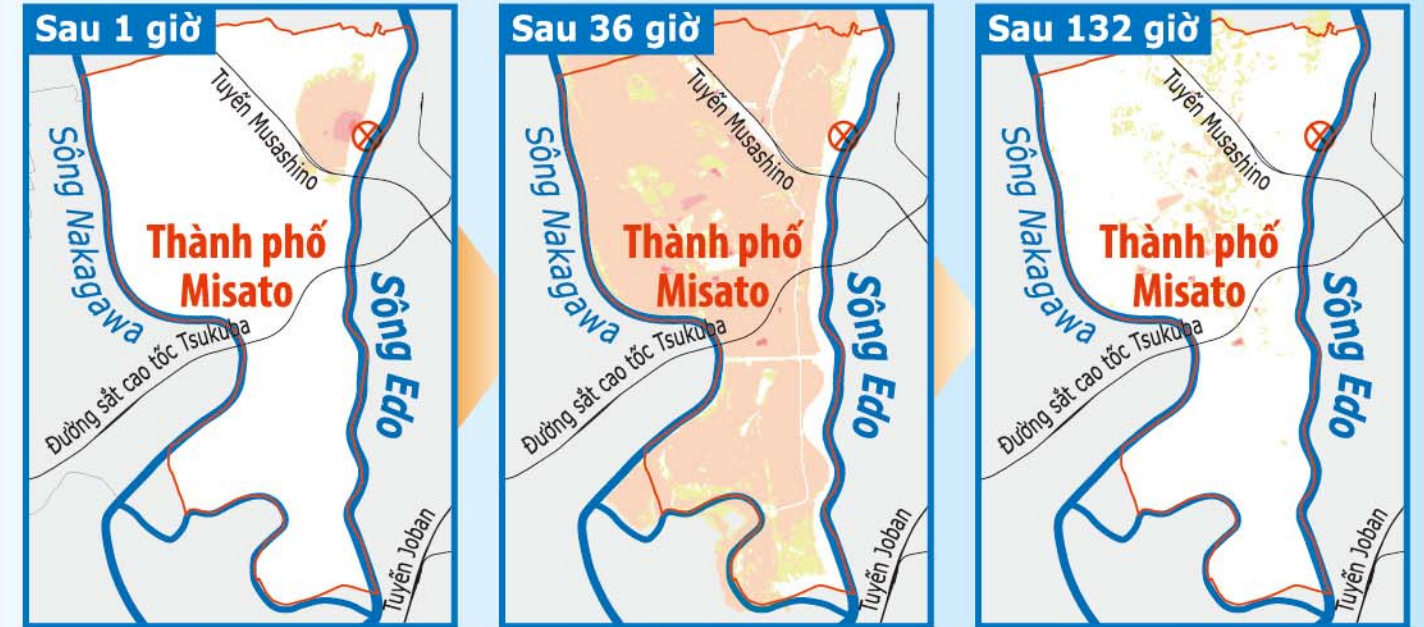
## Sông Tone

Chỗ có (⊗)⋯ Đê ở phía tây sông Tone, thị trấn Goka (cách cửa sông 122.5 km).



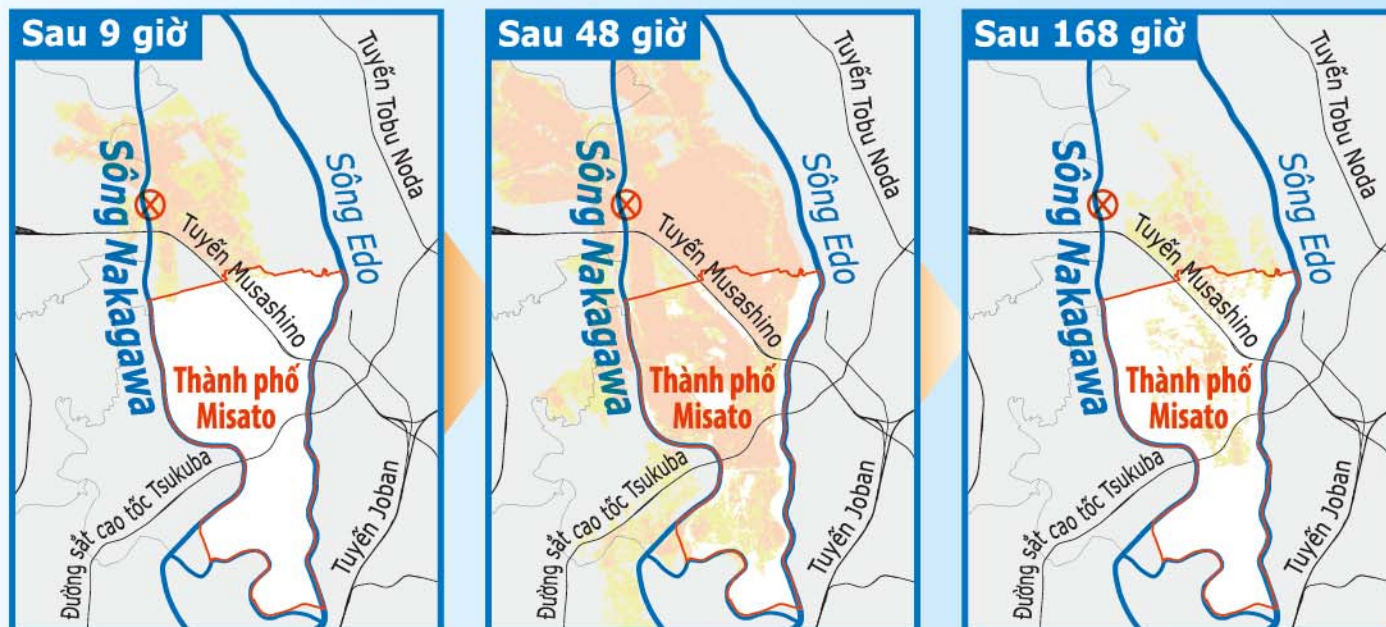
## Sông Edo

Chỗ có (⊗)⋯ Đê ở phía tây sông Tone, thành phố Misato (cách cửa sông 27.5 km)



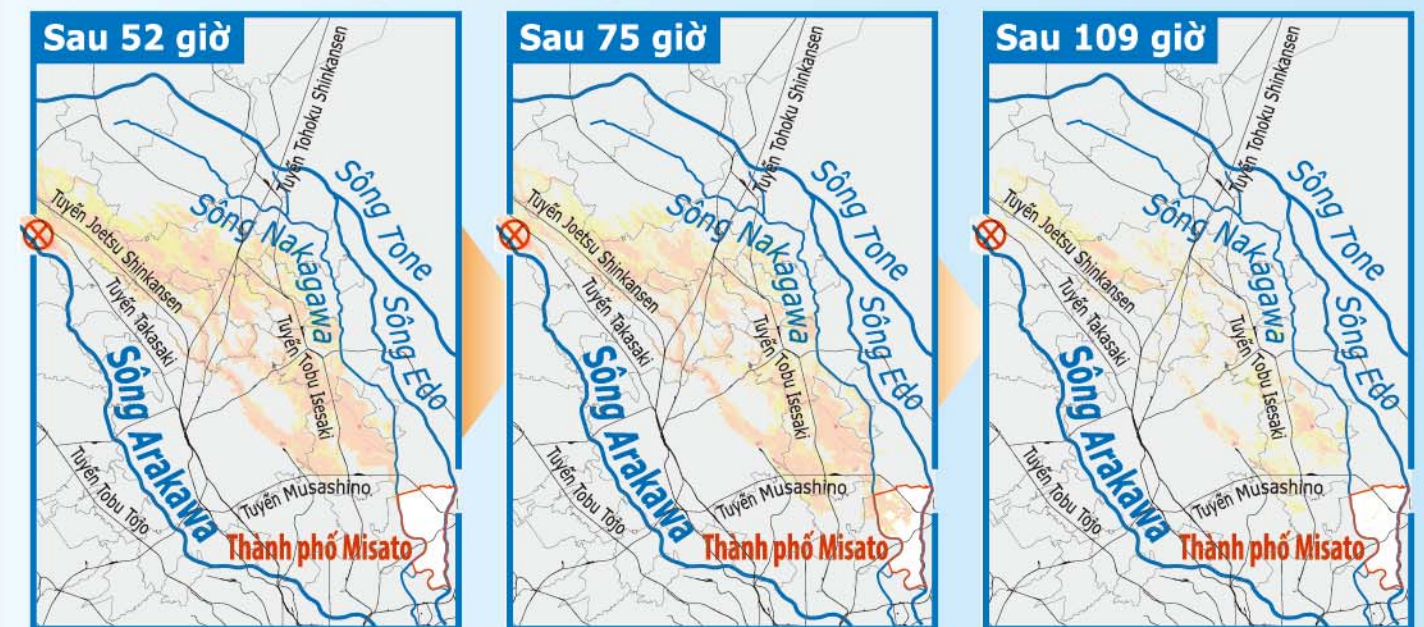
## Sông Nakagawa

Chỗ có (⊗)⋯ Đê ở phía đông sông Nakagawa, thành phố Yoshikawa (cách cửa sông 30.5 km)



## Sông Arakawa

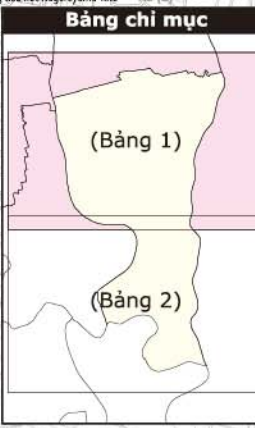
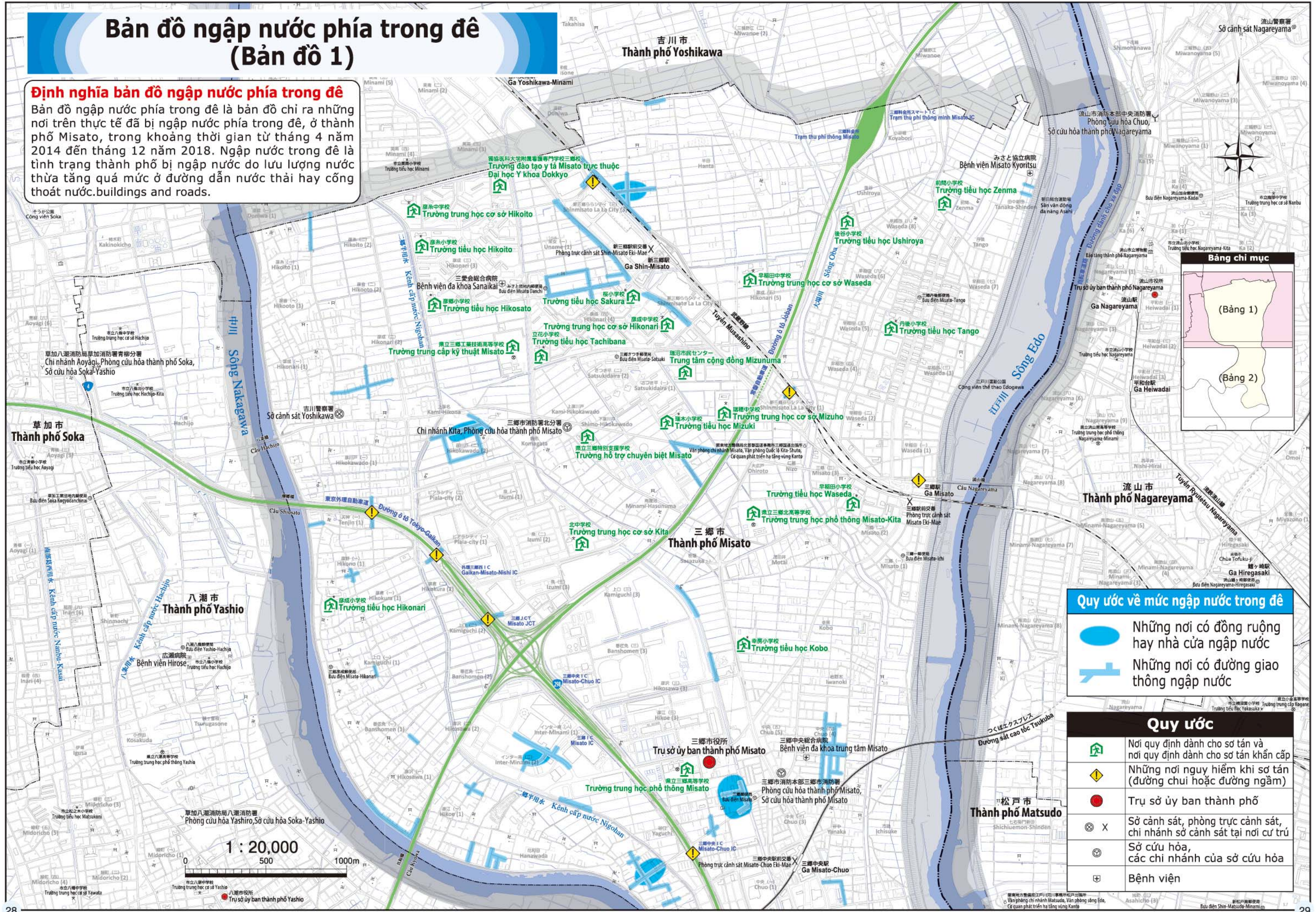
Chỗ có (⊗)⋯ Đê ở phía đông sông Arakawa, thành phố Kōnotsu (cách cửa sông 65.2 km)





# Bản đồ ngập nước phía trong đô (Bản đồ 1)

## Định nghĩa bản đồ ngập nước phía trong đô

Bản đồ ngập nước phía trong đô là bản đồ chỉ ra những nơi trên thực tế đã bị ngập nước phía trong đô, ở thành phố Misato, trong khoảng thời gian từ tháng 4 năm 2014 đến tháng 12 năm 2018. Ngập nước trong đô là tình trạng thành phố bị ngập nước do lưu lượng nước thừa tăng quá mức ở đường dẫn nước thải hay cống thoát nước, buildings and roads.

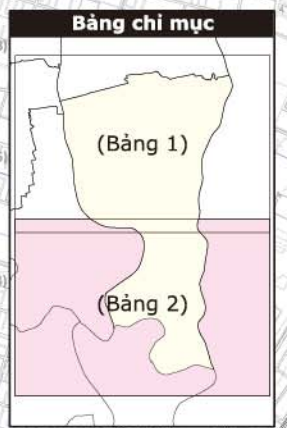
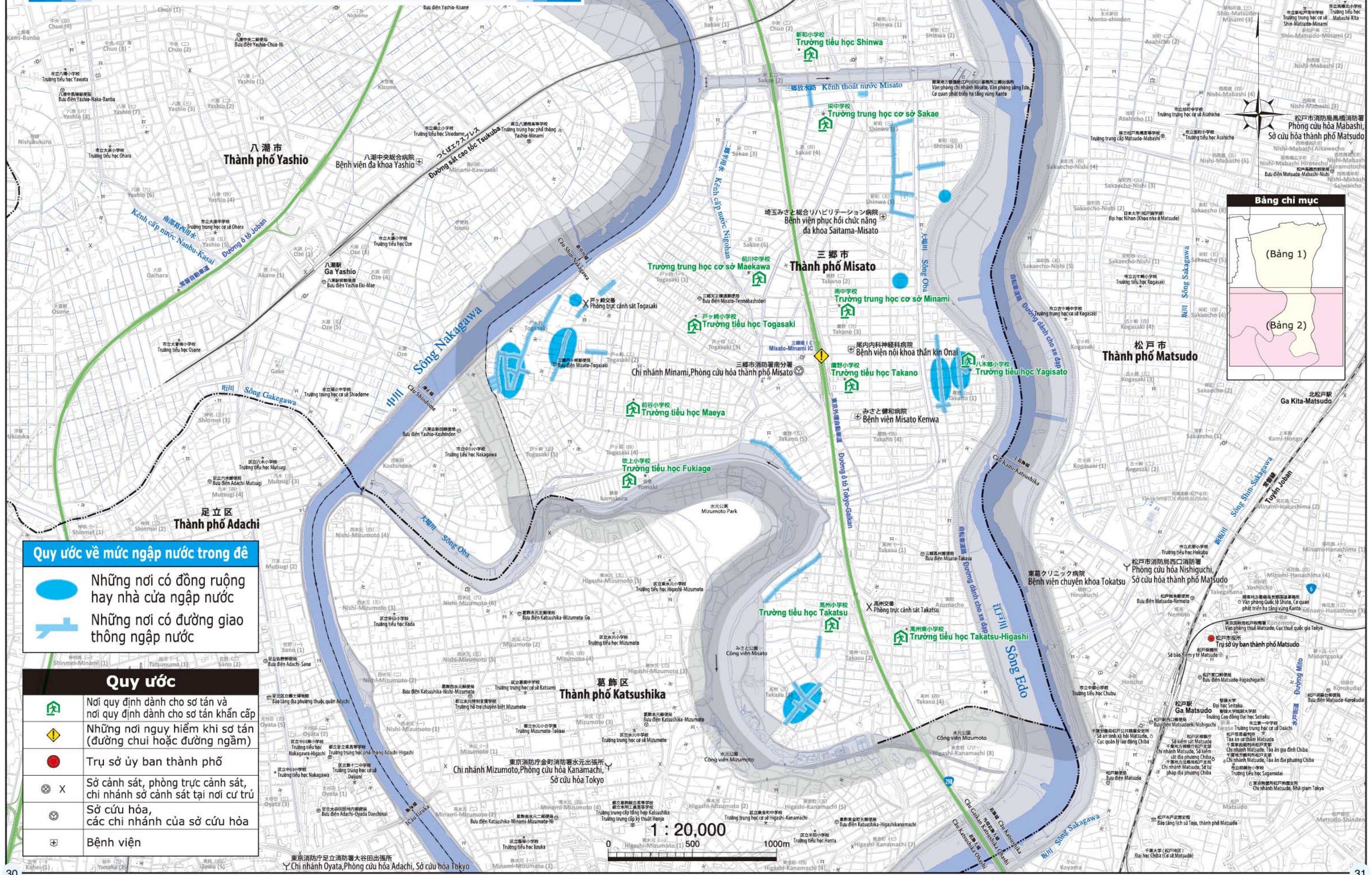


### Quy ước về mức ngập nước trong đô



-  Những nơi có đồng ruộng hay nhà cửa ngập nước
-  Những nơi có đường giao thông ngập nước

Quy ước	
	Nơi quy định dành cho sơ tán và nơi quy định dành cho sơ tán khẩn cấp
	Những nơi nguy hiểm khi sơ tán (đường chui hoặc đường ngầm)
	Trụ sở ủy ban thành phố
	Sở cảnh sát, phòng trực cảnh sát, chi nhánh sở cảnh sát tại nơi cư trú
	Sở cứu hỏa, các chi nhánh của sở cứu hỏa
	Bệnh viện




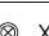


# Bản đồ ngập nước phía trong đô (Bản đồ 2)



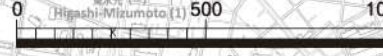
## Quy ước về mức ngập nước trong đô

-  Những nơi có đồng ruộng hay nhà cửa ngập nước
-  Những nơi có đường giao thông ngập nước

## Quy ước

	Nơi quy định dành cho sơ tán và nơi quy định dành cho sơ tán khẩn cấp
	Những nơi nguy hiểm khi sơ tán (đường chui hoặc đường ngầm)
	Trụ sở ủy ban thành phố
	Sở cảnh sát, phòng trực cảnh sát, chi nhánh sở cảnh sát tại nơi cư trú
	Sở cứu hỏa, các chi nhánh của sở cứu hỏa
	Bệnh viện

1 : 20,000







# Thời gian bắt đầu sơ tán

## Bắt đầu sơ tán trước khi nước sông bị tràn

Khi có bão mạnh hoặc mưa lớn, lượng nước chảy vào sông sẽ tăng bất thường. Nếu tình trạng này tiếp diễn, lũ lụt "sẽ xảy ra. Khi mức độ nguy hiểm đến tính mạng tăng cao, thành phố Misato sẽ ra thông báo khuyến cáo người dân nên sơ tán đến vị trí an toàn. Người dân cần kiểm tra thông tin qua đài phát thanh phòng chống thiên tai, trang web thành phố Misato, hoặc qua SNS, v.v. và nên bắt đầu sơ tán khi thông tin sơ tán được công bố.

## Di tản/sơ tán (HINAN) là một từ khóa thông báo về mức độ nguy hiểm.

"Sơ tán (HINAN) = di tản" có nghĩa là "di chuyển xa từ nơi nguy hiểm".  
Mức cảnh báo càng cao thì mức độ càng nguy hiểm.

### Cảnh báo cấp 2

- Là mức cảnh báo mà dự báo thời tiết thông báo sẽ có "mưa lớn" hoặc "chú ý mức độ lũ".
- Bạn nên kiểm tra vị trí của khu vực sơ tán và tuyến đường đến địa điểm sơ tán.

### Cảnh báo cấp 3: Tương đương với mức độ "Chuẩn bị sơ tán / Bắt đầu sơ tán cho người cao tuổi"

- Là mức cảnh báo mà dự báo thời tiết thông báo sẽ có "mưa rất lớn" hoặc "Cảnh báo sẽ có lũ".
- Nếu trời tiếp tục mưa, nước sông có thể tràn.
- Hãy chuẩn bị sơ tán bất cứ lúc nào.
- Bạn nên chú ý theo dõi thông tin từ đài phát thanh, văn phòng hành chính
- Những người già và trẻ em nên bắt đầu sơ tán.

### Cảnh báo cấp 4: Tương đương với mức độ "Khuyến cáo sơ tán"

- Nước sông có khả năng tràn cao.
- Trong trường hợp văn phòng hành chính ra khuyến cáo sơ tán, bạn hãy sơ tán nhanh đến địa điểm sơ tán.
- Đừng sơ tán bằng ô tô.

### Cảnh báo cấp 4: Tương đương với mức độ "Khuyến cáo sơ tán khẩn cấp"

- Nước sông có khả năng tràn cao.
- Trong trường hợp văn phòng hành chính ra khuyến cáo sơ tán, bạn hãy sơ tán ngay lập tức đến địa điểm sơ tán.

### Cảnh báo cấp 5: Tương đương với mức độ "Xảy ra ngập lụt"

- Nước sông tràn và dòng sông bị ngập. Thành phố có thể bị ngập.
- Nguy hiểm khi di chuyển ngoài đường, bạn hãy di chuyển đến nơi không bị ngập ở nơi bạn đang sống.
- Cần chú ý đừng để bị nước cuốn trôi, tìm cách bảo vệ sinh mạng của bạn và người thân.

## Hãy di chuyển từ thành phố Misato trước khi thời tiết trở nên xấu hơn.

"Thành phố Misato ở gần nhiều sông lớn. Nếu những con sông này bị tràn, toàn bộ thành phố Misato có thể bị ngập lụt.

Trong trường hợp dự báo có bão và mưa lớn, bạn cùng người thân nên bắt đầu sơ tán trước khi thông tin sơ tán được công bố.

Sơ tán tự nguyện là hành động đảm bảo sự an toàn của mọi người bằng cách di chuyển đến nhà của một gia đình, bạn bè hoặc công ty ở một nơi an toàn hơn hay nơi không bị ngập lụt. "

### ① Sơ tán tự nguyện ra ngoài thành phố Misato

- Thành phố Misato có những khu vực không xảy ra ngập lụt (khu vực màu trắng) và những khu vực ít bị ảnh hưởng khi có bão và mưa lớn.
- Liên lạc với gia đình và bạn bè sống ở nơi an toàn hơn để bảo đảm tìm được nơi sơ tán.
- Khi tự đi sơ tán, bạn nhớ mang theo những vật dụng cần thiết khi khẩn cấp (P8).
- Xác nhận tình trạng giao thông và điều kiện đường xá từ nơi bạn ở đến địa điểm tự sơ tán.

## Đây là nơi sơ tán của bạn

Nếu thông tin sơ tán được ban hành, hãy nhanh chóng bắt đầu (1) sơ tán cấp bách (2) sơ tán dọc.

(1) Sơ tán cấp bách: bạn hãy di chuyển đến địa điểm sơ tán khẩn cấp được chỉ định.

(2) Sơ tán dọc: bạn hãy di chuyển lên tầng hai hoặc tầng cao hơn nơi bạn đang sống.

Nếu nơi bạn đang sơ tán dọc ở có nguy cơ bị ngập, cần chuyển sang (1) sơ tán cấp bách.

### ① Sơ tán cấp bách - Di chuyển đến địa điểm sơ tán khẩn cấp được chỉ định-

- Trong bản đồ lũ (-P31), phải sơ tán cấp bách khi phòng ở tầng cao nhất trong nhà bạn bị ngập nước.
- Khi nhà bạn sẽ bị phá hủy nếu nước sông tràn qua.
- Khi nhà hoặc phòng của bạn ở dưới tầng hầm hoặc nửa tầng hầm.
- Khi nhà hoặc phòng của bạn ở nơi ngập lụt liên tục trong vài ngày hoặc hơn.
- Khi có chỉ định từ văn phòng hành chính thành phố Misato, từ cảnh sát hoặc sở cứu hỏa kêu gọi người dân di chuyển đến địa điểm sơ tán khẩn cấp được chỉ định.



### ② Di tản dọc - Di chuyển lên tầng hai hoặc tầng cao hơn trong nhà bạn

- Trong bản đồ lũ (P8-P31), bạn có phòng ở ngôi nhà không bị ngập nước.
  - Nếu độ ngập thấp hơn 3.0m, hãy di chuyển lên tầng 2 hoặc tầng cao hơn của tòa nhà.
  - Nếu độ ngập thấp hơn 5,0m, hãy di chuyển lên tầng 3 hoặc tầng cao hơn của tòa nhà.
- [Vật dụng cần thiết khi sơ tán dọc]
- Nước và thức ăn: Bạn có thể sống trong nhà mà không cần ra ngoài
  - Điện thoại, điện thoại thông minh, PC ... Bạn có thể liên hệ ngay với người quen và cảnh sát.
  - Truyền hình, đài phát thanh: bạn có thể xác nhận thông tin dự báo thời tiết và thông tin sơ tán, tình hình thiệt hại.



Nếu nhà hoặc phòng của bạn bị hư hại, hoặc nếu bạn được Misato City, cảnh sát hoặc sở cứu hỏa kêu gọi sơ tán đến địa điểm sơ tán khẩn cấp được chỉ định, hãy di chuyển đến địa điểm sơ tán khẩn cấp được chỉ định ngay lập tức.



# Phương pháp nắm bắt thông tin sơ tán

## Xác nhận thông tin sơ tán theo cách này

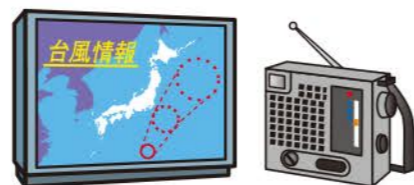
Bạn nên kiểm tra dự báo thời tiết và các chương trình tin tức thường xuyên khi có bão và mưa lớn.

Ngay cả khi trời ngừng mưa gần khu vực nhà bạn, lũ lụt cũng có thể xảy ra do lượng nước mưa lớn chảy từ sông từ các địa điểm khác. Nên liên tục kiểm tra thông tin mới nhất cho đến khi biết chắc chắn nguy cơ lũ lụt xuống thấp.

### TV / Đài phát thanh

Ngôn ngữ sử dụng **Tiếng nhật**

- Kiểm tra dự báo thời tiết và chương trình tin tức mà bạn thường xem trên TV hoặc nghe trên radio



### Truyền hình dữ liệu Saitama

Ngôn ngữ sử dụng **Tiếng nhật**

- Chính kênh truyền hình TV Saitama (sóng 3ch ).
- Nhấn nút d trên điều khiển từ xa của TV.
- Chọn menu "Thông báo từ các thành phố" và nhấn nút Enter trên điều khiển từ xa.



### Trang web thành phố Misato

Ngôn ngữ sử dụng **Tiếng nhật** **Tiếng Anh** **Tiếng Trung**

- Thông tin sơ tán sẽ được công bố khi khả năng xảy ra thiên tai ở Thành phố Misato tăng lên.
- Thông tin và tình trạng của nơi sơ tán khẩn cấp được chỉ định sẽ được thông báo.
- Trên trang web phiên bản PC, bạn có thể chọn tiếng Anh và tiếng Trung trong phần "Tiếng nước ngoài" ở phía trên bên phải của trang trên cùng.
- Trên trang web phiên bản điện thoại thông minh, nếu bạn chọn "Tiếng Anh" trên trang đầu, nó sẽ được hiển thị bằng tiếng Anh.
- Nhấn nút "điện thoại thông minh" hoặc "máy vi tính" ở phía dưới trang để chuyển từ trang web phiên bản điện thoại thông minh sang trang web phiên bản PC.

Trang web thành phố Misato Trang đầu tiên »



<http://www.city.misato.lg.jp/>

### Thành phố Misato Facebook chính thức · Thành phố Misato Twitter chính thức

Ngôn ngữ sử dụng **Tiếng nhật**

- Thông tin sơ tán sẽ được công bố khi nước sông có khả năng trào cao.
- Thông tin và tình trạng của nơi sơ tán khẩn cấp được chỉ định sẽ được thông báo.

Facebook  
**@misatocity**

Twitter  
**@misatokoho**

## Trang web của Cơ quan Khí tượng Nhật Bản

Ngôn ngữ sử dụng **Tiếng nhật** **Tiếng Anh** **Tiếng Trung** **Tiếng Việt**


- Dự báo thời tiết và các thông tin liên quan sẽ được cập nhật trong phần tiếng Nhật và tiếng Anh
- Tình trạng di chuyển của mây, mức độ nguy hiểm của lũ hay sạt lở sẽ được cập nhật trong phần đa ngôn ngữ.

Trang web của Cơ quan Khí tượng Nhật Bản trang đầu »



<https://www.jma.go.jp/>

Trang web của Cơ quan Khí tượng Nhật Bản Trang đa ngôn ngữ »



<https://www.jma.go.jp/jma/kokusai/multi.html>

## Trang web Thành phố Saitama

Ngôn ngữ sử dụng **Tiếng nhật** **Tiếng Anh** **Tiếng Trung** **Tiếng Việt**

- Thông tin sơ tán sẽ được công bố khi nước sông có khả năng tràn cao ở thành phố Misato và tỉnh Saitama.
- Trang web này cung cấp thông tin, kiến thức về việc chuẩn bị trước để không gặp rắc rối khi thảm họa xảy ra.
- Trên trang web phiên bản PC, bạn có thể chọn tiếng Anh, tiếng Trung và tiếng Việt trong phần "ngôn ngữ nước ngoài" ở đầu trang. Chọn "Anshin-Anzen" nếu muốn hiển thị bằng tiếng Anh.
- Trên trang web trong điện thoại thông minh, bạn có thể chọn tiếng Anh, tiếng Trung và tiếng Việt trong ngôn ngữ tiếng nước ngoài ở đầu trang. Chọn "Anshin-Anzen" nếu muốn hiển thị bằng tiếng Anh.

Trang web Saitama trang đầu »

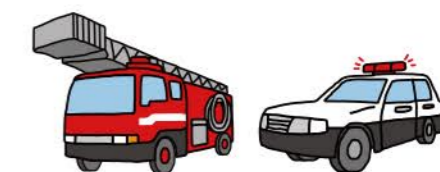


<https://www.pref.saitama.lg.jp/>

## Xe cứu hỏa / xe tuần tra

Ngôn ngữ sử dụng **Tiếng nhật**

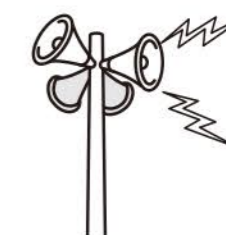
- Thông tin về tình hình sơ tán, thảm họa, giao thông sẽ được cập nhật trong khi tuần tra



## Đài phát thanh phòng chống thiên tai

Ngôn ngữ sử dụng **Tiếng nhật**

- Loa của Đài phát thanh phòng chống thiên tai được lắp đặt tại nhiều nơi trong Thành phố Misato
- Thông tin sơ tán sẽ được công bố khi thành phố Misato gặp nguy hiểm
- Bạn có thể nghe thông báo qua điện thoại.



Liên lạc từ điện thoại bàn / điện thoại công cộng  
**Số điện thoại 0120-954-310**

Khi nghe từ điện thoại thông minh hoặc điện thoại di động  
**Số điện thoại 048-953-1125**



## Phương pháp nắm bắt thông tin sơ tán

### Bạn sẽ nhận được thông tin sơ tán nếu bạn đăng ký trước

Nếu bạn đăng ký ứng dụng "Mẹo an toàn" hoặc "Dịch vụ thông tin của thành phố Misato" trước, bạn sẽ nhận được thông tin về tình hình lũ, bão, mưa lớn hay thông tin sơ tán khi mức độ nguy hiểm tăng cao.

### Ứng dụng "Mẹo an toàn"

Ngôn ngữ sử dụng **Tiếng nhật** **Tiếng Anh** **Tiếng Trung**

- Dự báo thời tiết của khu vực bạn đăng ký trước và thông tin sơ tán được cập nhật
- Bạn sẽ nhận được tin hiệu từ ứng dụng này khi Cơ quan khí tượng Nhật công bố thông tin về dự báo thời tiết hoặc các tin tức liên quan.
- Bạn cũng có thể tìm kiếm các tổ chức y tế có sử dụng tiếng Anh.
- Chỉ tốn tiền phí Internet khi sử dụng ứng dụng "Mẹo an toàn" này.



### Thư khẩn cấp

Ngôn ngữ sử dụng **Tiếng nhật**

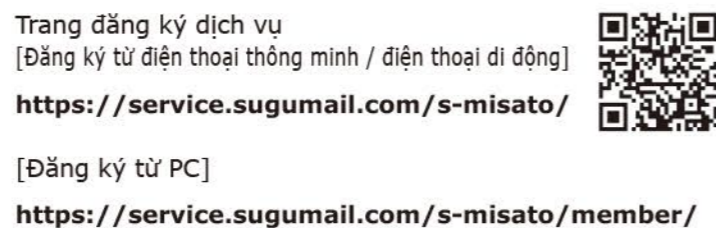
- Dịch vụ này được cung cấp miễn phí cho người sử dụng điện thoại di động của các công ty NTT Docomo, au, Softbank
- Thông tin sơ tán sẽ được gửi khi thiên tai/thảm họa/nguy hiểm xảy ra
- Cần cài đặt trước để nhận được thư khẩn



### Dịch vụ thông tin của thành phố Misato

Ngôn ngữ sử dụng **Tiếng nhật**

- Thông tin về thiên tai/ phòng cháy chữa cháy sẽ được cập nhật
- Thông tin khác về phòng chống tội phạm, sức khỏe và các sự kiện cũng sẽ được cập nhật
- Cần đăng ký trước dịch vụ này.



### Thông tin phòng chống thiên tai của tỉnh Saitama

Ngôn ngữ được hỗ trợ **Tiếng nhật**

- Thông tin về thiên tai/ phòng cháy chữa cháy sẽ được cập nhật
- Thông tin khác về tình hình sơ tán, động đất cũng sẽ được cập nhật
- Cần đăng ký trước dịch vụ này



## Phương pháp liên lạc khi thiên tai xảy ra

### Sử dụng SNS hoặc bản tin thông báo thiên tai để liên lạc

Khi một cơn bão lớn hoặc trận động đất gây ra thiệt hại lớn, việc sử dụng điện thoại đột nhiên tăng lên để xác nhận sự an toàn. Và đường dây điện thoại rất khó kết nối do sự tắc nghẽn của đường dây điện thoại. Sử dụng SNS được sử dụng để liên lạc với bạn bè và bạn bè và bảng thông báo thảm họa bắt đầu hoạt động khi thảm họa lớn xảy ra.

Các tin nhắn được đăng ký với bảng thông báo thảm họa (web171), bảng thông báo thảm họa điện thoại di động / điện thoại thông minh và quay số tin nhắn thảm họa (171) có thể được kiểm tra với nhau."

### Bản tin thảm họa (web171)

Ngôn ngữ sử dụng **Tiếng nhật** **Tiếng Anh** **Tiếng Trung**

[Cách đăng ký tin nhắn]

- Bạn có thể đăng ký tin nhắn bằng cách đăng ký điện thoại nhà, điện thoại di động hoặc số điện thoại thông minh từ PC hoặc điện thoại thông minh.

[Cách kiểm tra tin nhắn]

- Nhập số điện thoại của người bạn muốn liên lạc. Nếu một tin nhắn được đăng ký, tin nhắn đó sẽ được hiển thị.



### Bản tin về thiên tai dành cho điện thoại di động

Ngôn ngữ sử dụng **Tiếng nhật** **Tiếng Anh**

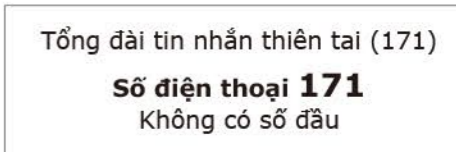
- Bạn có thể đăng ký và kiểm tra tin nhắn cung cấp từ "Bản tin về thiên tai" trong menu hoặc ứng dụng của điện thoại di động của bạn.
- Để hiển thị bằng tiếng Anh, bạn cần chọn "Tiếng Anh" trên trang web "bảng tin nhắn về thiên tai" dành cho điện thoại di động của bạn.



### Tổng đài tin nhắn thiên tai (171)

Ngôn ngữ sử dụng **Tiếng nhật**

- Bắt đầu sử dụng khi có thiên tai xảy ra.
- Bạn có thể thu âm tin nhắn vào điện thoại nhà hoặc điện thoại di động
- Có thể phát lại âm thanh đã thu bằng cách quay số điện thoại của đối phương.
- Hướng dẫn sử dụng để ghi và phát lại bằng tiếng Nhật.



## Phương pháp sơ tán trước khi nước sông bị tràn

Thành phố Misato sẽ công bố thông tin sơ tán khi nguy cơ lũ lụt gia tăng do bão và mưa lớn. Dưới đây là một số điểm cần lưu ý khi bắt đầu (1) sơ tán cấp bách như được giải thích ở trang 33.

### ● Luôn kiểm tra thông tin mới nhất

- Các địa điểm sơ tán khẩn cấp được chỉ định sẽ bắt đầu hoạt động khi có cảnh báo cao hơn cấp 3. ( Tương đương với mức độ "Chuẩn bị sơ tán / Bắt đầu sơ tán cho người cao tuổi"
- Thông tin sơ tán sẽ được công bố tùy theo tình hình thời tiết



### ● Mặc quần áo dễ di chuyển khi đi sơ tán

- Nên mang giày thể thao và mặc quần áo dễ di chuyển khi sơ tán đến các khu vực sơ tán khẩn cấp được chỉ định.
- Nên sơ tán cùng với gia đình, bạn bè, người thân



### ● Những điều cần lưu ý khi đường bị ngập nước

- Chú ý đừng để bị té vào hố ga bị bung nắp hay rãnh thoát nước ở hai bên đường
- Khi đi trên đường ngập nước, hãy sử dụng một cây gậy dài kiểm tra mức độ sâu của nước trước khi di chuyển tiếp



### ● Hãy di chuyển đến các tòa nhà cao tầng nếu bạn sơ tán trễ hơn mọi người xung quanh

- Nếu bạn không thể di chuyển đến địa điểm sơ tán khẩn cấp được chỉ định kịp thời, hãy di chuyển lên tầng trên của một tòa nhà vững chắc gần đó.



### ● Sơ tán khi cảm thấy nguy hiểm

- Khi văn phòng hành chính Thành phố Misato, cảnh sát hoặc sở cứu hỏa kêu gọi mọi người sơ tán, bạn hãy hành động ngay lập tức.



### ● Không lại gần những khu vực nguy hiểm

- Không di chuyển gần sông
- Không di chuyển gần những khu vực trũng, có khả năng bị ngập nước hay đường chui



### ● Không sơ tán bằng xe hơi

- Đừng di chuyển bằng xe hơi vì khi đường ngập nước, xe sẽ không chạy được



### ● Không di chuyển bằng tầng hầm

- Tầng hầm và đường ở tầng hầm rất có khả năng bị ngập lụt.
- Đừng sơ tán bằng đường ở tầng hầm vì có khả năng không mở cửa được do áp lực nước quá mạnh khi chảy siết



## Kiểm tra vị trí của nhà bạn và nơi sơ tán

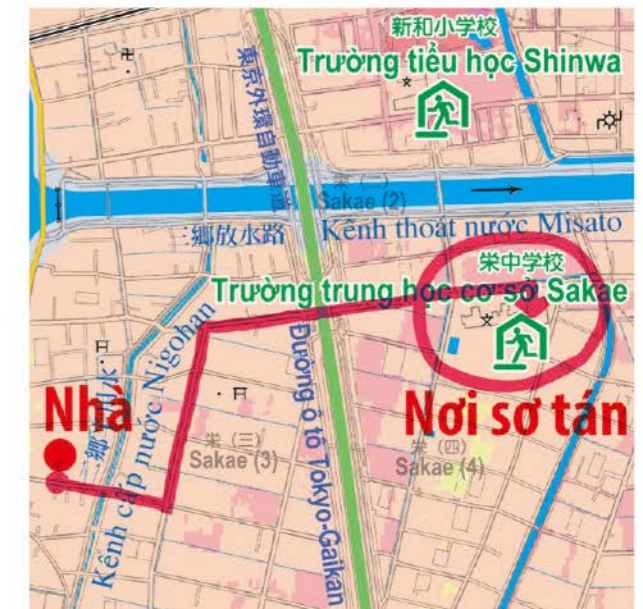
Nên xác định vị trí của nhà bạn và nơi sơ tán khẩn cấp được chỉ định trên bản đồ lũ. Sau đó, nên vẽ tuyến đường sơ tán trên bản đồ để bạn có thể di chuyển một cách an toàn đến địa điểm sơ tán khẩn cấp được chỉ định.

### Cách lập bản đồ sơ tán

#### 1. Xác định vị trí nhà của bạn và nơi sơ tán khẩn cấp được chỉ định

- Xác định vị trí của các nơi sơ tán khẩn cấp được chỉ định gần nhà của bạn trên bản đồ lũ ở trang 10-25.
- Bản đồ lũ (gồm 5 loại) cung cấp thông tin của bốn con sông có thể bị ngập và tình trạng nước trong đê.
- Xác định vị trí nhà của bạn và các địa điểm sơ tán khẩn cấp được chỉ định trên mỗi bản đồ. Nên đánh dấu các vị trí đó trước.

Ví dụ cách viết bản đồ sơ tán



#### 2. Kiểm tra độ ngập sâu giữa nhà của bạn và nơi sơ tán khẩn cấp được chỉ định

- Kiểm tra độ cao của nước trong trường hợp bị ngập trong bản đồ lũ ở trang 10-25.
- Chiều cao của nước có thể được xác định bằng màu của mặt đất.

- Vàng nhạt ... 0m đến 0,5m
- Cam nhạt ... 0,5m đến 3,0m
- Hồng nhạt 3.0m đến 5.0m
- Đỏ nhạt 5.0m trở lên

#### 3. Viết tuyến đường từ nhà bạn đến địa điểm sơ tán khẩn cấp được chỉ định

- Xác định tuyến đường đến địa điểm sơ tán khẩn cấp được chỉ định.
- Viết sẵn vào bản đồ

Không nên di chuyển theo những tuyến đường/khu vực sau.

- Những nơi có khả năng bị ngập
- Tuyến đường dọc bờ sông
- Những con đường hẹp
- "Địa điểm từng bị ngập lụt", " địa điểm khu đường từng bị ngập" và "điểm nguy hiểm nên tránh khi sơ tán" được đánh dấu trong bản đồ lũ, ở các trang 28-31.



« Không di chuyển qua những địa điểm bị đánh dấu "xanh nhạt" hay "xanh nước biển" và địa điểm có dấu (!) trong bản đồ lũ

#### 4. Nên sơ tán cùng với gia đình theo tuyến đường từ nhà đến địa điểm sơ tán khẩn cấp được chỉ định

- Kiểm tra tuyến đường sơ tán với bản đồ trong tay.Đ
- Nên chuyển sang tuyến đường khác nếu thấy tuyến đường hiện tại nguy hiểm.
- Kiểm tra thời gian di chuyển từ nhà của bạn đến địa điểm sơ tán khẩn cấp được chỉ định. Di chuyển khi mưa lớn mất nhiều thời gian hơn lúc bình thường.

# Chuẩn bị trong điều kiện bình thường

## Các nhu yếu phẩm cần thiết cho đời sống khi xảy ra thiên tai

Khi xảy ra thiên tai nghiêm trọng, có nguy cơ sẽ không có điện, ga và nước máy. Cũng có thể sẽ không mua được các loại nhu yếu phẩm dùng trong sinh hoạt. Hãy mua sẵn các loại nhu yếu phẩm cho đời sống khi đang sống trong điều kiện bình thường.

### Hướng dẫn về các vật dụng mang đi trong tình huống khẩn cấp

- Mang theo các vật dụng cần cho tình huống khẩn cấp khi di chuyển đến nơi sơ tán được quy định dành cho tình huống khẩn cấp, hoặc nơi không ngập nước trong nhà mình.
- Đựng các vật dụng cần mang đi trong tình huống khẩn cấp trong ba lô, túi xách có thể mang trên lưng.
- Cắt những vật dụng cần mang đi trong tình huống khẩn cấp ở nơi có thể lấy được ngay.
- Trường hợp cần di chuyển thì mang theo cả những vật dụng luôn mang theo khi đi ra ngoài, như ví tiền hoặc điện thoại thông minh.

### Ví dụ các vật dụng cần mang đi trong tình huống khẩn cấp

<input type="checkbox"/> Tiền mặt (tiền lẻ)	<input type="checkbox"/> Giấy tờ tùy thân / Giấy xác nhận nhân thân (bằng lái xe, giấy phép lưu trú, giấy chứng minh có quyền vĩnh trú v.v...)	<input type="checkbox"/> Thẻ bảo hiểm y tế	<input type="checkbox"/> Thẻ tín dụng	<input type="checkbox"/> Sổ tiết kiệm, con dấu
<input type="checkbox"/> Điện thoại di động / Điện thoại thông minh	<input type="checkbox"/> Lượng nước đủ uống trong 1 ngày (3L/1 người)	<input type="checkbox"/> Thức ăn mang theo đủ dùng trong 1 ngày (thức ăn cân bằng dinh dưỡng, bánh mì, thạch, đồ uống v.v...)	<input type="checkbox"/> Radio cầm tay	<input type="checkbox"/> Mũ bảo hiểm
<input type="checkbox"/> Áo mưa				

### Về nội dung tích trữ phòng bị

- Tích trữ phòng bị là tích trữ thực phẩm và vật dụng cần thiết ở mức tối thiểu cho đời sống bình thường, trong tình trạng không có điện, ga, nước máy.
- Hãy chuẩn bị sẵn lượng nước uống và thực phẩm đủ dùng cho một tuần nếu có thể, hoặc ít nhất đủ dùng cho 3 ngày.
- Hãy cân nhắc và chuẩn bị sẵn những vật dụng cần thiết cho bản thân và gia đình.

### Ví dụ về những vật dụng cần có sẵn

<b>Nước uống / Nước sinh hoạt</b>	<b>Thực phẩm các loại</b>	<input type="checkbox"/> Cốc giấy	<input type="checkbox"/> Đũa	<input type="checkbox"/> Muỗng
<input type="checkbox"/> Tích trữ lượng nước đủ uống trong 3 ngày (1 người x 3L x 3 ngày)	<input type="checkbox"/> Tích trữ thực phẩm đủ dùng trong 3 ngày	<input type="checkbox"/> Thực phẩm đã xử lý diệt trùng	<input type="checkbox"/> Dụng cụ mở hộp thực phẩm / Dao	
<input type="checkbox"/> Nước uống	<input type="checkbox"/> Thức ăn vật	<input type="checkbox"/> Thức phẩm đóng hộp	<input type="checkbox"/> Bát đĩa đơn giản	<input type="checkbox"/> Sữa bột
<input type="checkbox"/> Bình đựng nước	<input type="checkbox"/> Màng bọc thực phẩm			

### Ví dụ về các vật dụng cần có sẵn

#### Các loại quần áo / Sản phẩm vệ sinh

<input type="checkbox"/> Quần áo	<input type="checkbox"/> Khăn tắm	<input type="checkbox"/> Bàn chải đánh răng	<input type="checkbox"/> Khăn ướt
<input type="checkbox"/> Khẩu trang	<input type="checkbox"/> Khăn giấy	<input type="checkbox"/> Bao tay len	
<input type="checkbox"/> Băng vệ sinh	<input type="checkbox"/> Tã giấy	<input type="checkbox"/> Túi rác	
<input type="checkbox"/> Giấy vệ sinh			

#### Các loại thuốc

<input type="checkbox"/> Vật dụng cấp cứu (thuốc sát trùng, thuốc chữa vết thương, gạc, băng cứu thương, băng cá nhân)	<input type="checkbox"/> Kéo
<input type="checkbox"/> Thuốc thường dùng	<input type="checkbox"/> Nhíp
<input type="checkbox"/> Băng y tế	<input type="checkbox"/> Miếng dán phát nhiệt dùng một lần

#### Chuẩn bị phòng khi mất điện

<input type="checkbox"/> Pin dự phòng	<input type="checkbox"/> Đèn pin (loại lớn / nhỏ)
---------------------------------------	---

#### Chuẩn bị nhiên liệu dự phòng

<input type="checkbox"/> Nhiên liệu thể rắn	<input type="checkbox"/> Bình ga	<input type="checkbox"/> Bếp ga mini
---	----------------------------------	--------------------------------------

#### Vật dụng khác

<input type="checkbox"/> Đèn để bàn	<input type="checkbox"/> Bát lửa	<input type="checkbox"/> Nến	<input type="checkbox"/> Túi ngủ
<input type="checkbox"/> Còi thổi	<input type="checkbox"/> Băng dính	<input type="checkbox"/> Giấy báo	<input type="checkbox"/> Dây thừng
<input type="checkbox"/> Bút viết			
<input type="checkbox"/> Bút dạ quang			

## Dùng ứng dụng dịch thuật để đàm thoại

Khi xảy ra thiên tai lớn như lũ lụt hay động đất, có thể bạn sẽ phải nghe hoặc nhìn thấy những từ tiếng Nhật không thông dụng. Cũng có trường hợp bạn không hiểu nội dung tiếng Nhật. Hãy sử dụng ứng dụng dịch thuật để đàm thoại bằng ngôn ngữ của bạn và tiếng Nhật.

### VoiceTra

Ngôn ngữ hỗ trợ: Tiếng Nhật | Tiếng Anh | Tiếng Trung | Tiếng Việt

- Ứng dụng dùng cho điện thoại thông minh, có tính năng phiên dịch tiếng Nhật và các ngôn ngữ khác.
- Có thể phiên dịch lời nói và văn bản.
- Có thể phiên dịch 31 thứ tiếng, chẳng hạn như tiếng Anh, tiếng Trung (giản thể), tiếng Việt v.v...
- Chỉ cần trả phí kết nối liên lạc để sử dụng ứng dụng phiên dịch.

Website có thể download VoiceTra »



[Cho hệ điều hành Android]



[Cho hệ điều hành iOS]

### Cách sử dụng VoiceTra

Tính năng phiên dịch được cài đặt đầu tiên là dịch từ tiếng Nhật sang tiếng Anh.

Trượt chỗ này sang phải thì sẽ có màn hình phiên dịch từ các ngôn ngữ khác sang tiếng Nhật. Chỗ màu cam là để nhập văn bản.

Nhấn vào chỗ này thì có thể nhập dữ liệu ở dạng lời nói.

Nhấn và giữ tay ở vị trí này thì có thể chuyển sang ngôn ngữ khác.

Nhấn vào chỗ này thì có thể nhập dữ liệu ở dạng văn bản.

## Ghi chú về phòng tránh thiên tai trong nhà

Nơi quy định dành cho sơ tán khẩn cấp				
Tên	Nhóm máu	Số điện thoại	Tên cơ quan hoặc tên trường, thông tin liên lạc	Ghi chú về sức khỏe, chẳng hạn như tiền sử bệnh hoặc loại thuốc thường dùng
	Nhóm máu Rh+ Rh-			
	Nhóm máu Rh+ Rh-			
	Nhóm máu Rh+ Rh-			
	Nhóm máu Rh+ Rh-			
	Nhóm máu Rh+ Rh-			
	Nhóm máu Rh+ Rh-			
	Nhóm máu Rh+ Rh-			
	Nhóm máu Rh+ Rh-			
	Nhóm máu Rh+ Rh-			

## Cơ quan hỗ trợ về phòng tránh thiên tai

### Trụ sở ủy ban thành phố - Cơ quan điều hành công tác

Trụ sở ủy ban thành phố Misato 648-1 Hanawada 048-953-1111

Cơ quan điều hành công tác Misato Danchi 3-7-3-102 Hikonari 048-957-2121

### Sở cứu hỏa - Phòng cứu hỏa

Phòng cứu hỏa - Sở cứu hỏa thành phố Misato 5-45-4 Chuo 048-952-1211

Chi nhánh Minami thuộc phòng cứu hỏa 3-474 Takano 048-955-0911

Chi nhánh Kita thuộc phòng cứu hỏa 886 Kami-Hikokawado 048-952-2291

### Các cơ sở khác

Sở cảnh sát Yoshikawa 144-3 Kami-Hikona 048-958-0110

Phòng trực cảnh sát Misato-Chuo Eki-Mae 1-2-3 Chuo 048-952-2446

Phòng trực cảnh sát Shin-Misato Eki-Mae 3-4-3 Shinmisato La La City 048-957-1626

Phòng trực cảnh sát Togasaki 2262-4 Togasaki 048-955-7767

Phòng trực cảnh sát Misato Eki-Mae 1-1-1 Misato 048-953-1664

Phòng trực cảnh sát Takatsu 2-316-3 Takasu 048-955-9468

Cơ quan cấp thoát nước thành phố Misato 200 Motai 048-952-7101

## Thông tin hữu ích cho đời sống thường ngày

### Trang hỗ trợ đời sống cho người nước ngoài trên website của tỉnh Saitama

Ngôn ngữ sử dụng [Tiếng Nhật](#) [Tiếng Anh](#) [Tiếng Trung](#) [Tiếng Việt](#)

- Sách cung cấp thông tin đời sống hữu ích cho người nước ngoài
- Giới thiệu những thông tin như thời điểm gặp nạn, tình trạng khẩn cấp, chế độ bảo hiểm y tế và bảo hiểm xã hội, đời sống thường ngày, văn phòng tư vấn v.v...
- Có 7 phiên bản bằng các ngôn ngữ khác ngoài tiếng Nhật
- Thông tin được cung cấp trên website bằng tiếng Anh và tiếng Trung
- Nội dung tiếng Việt được cung cấp bằng file pdf được mở ra sau khi giải nén.

Trang hỗ trợ đời sống cho người nước ngoài trên website của tỉnh Saitama »

- Trang này bằng tiếng Nhật, nhưng có đường dẫn đến mục "hỗ trợ đời sống cho người nước ngoài" bằng các ngôn ngữ khác.



<https://www.pref.saitama.lg.jp/a0306/tabunkakyousei/seikatsu-guide.html>

**Cơ quan phát hành: Phòng hỗ trợ phòng tránh thiên tai, Cơ quan an toàn môi trường tỉnh Misato**

Mã bưu chính 341-8501 Tỉnh Saitama, Thành phố Misato, Hanawada 648, Banchi 1  
TEL.048-952-1294 (kết nối trực tiếp) FAX.048-952-6780  
Thời gian phát hành: Tháng 12 năm 2019

Website thành phố Misato <http://www.city.misato.lg.jp/>